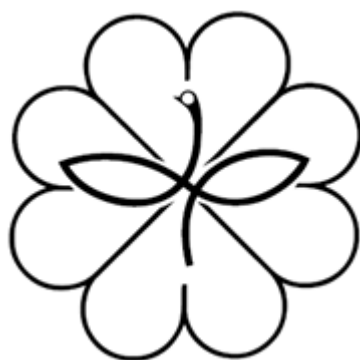


令和5年度
長崎県内民児協現況調査
(令和5年4月1日現在)



長崎県民生委員児童委員協議会

目 次

定数および実数一覧	1
市町郡民生委員児童委員協議会連絡先一覧	2
長崎市民生委員児童委員協議会	3
佐世保市民生委員児童委員協議会連合会	17
島原市民生委員児童委員協議会連合会	30
諫早市民生委員児童委員協議会連合会	36
大村市民生委員児童委員協議会連合会	41
平戸市民生委員児童委員協議会連合会	46
松浦市民生委員児童委員協議会	50
対馬市民生委員児童委員協議会連合会	53
壱岐市民生委員児童委員協議会連合会	57
五島市民生委員児童委員協議会連合会	59
西海市民生委員児童委員協議会連合会	63
雲仙市民生委員児童委員協議会	71
南島原市民生委員児童委員協議会	74
長与町民生委員児童委員協議会	80
時津町民生委員児童委員協議会	81
東彼杵町民生委員児童委員協議会	88
川棚町民生児童委員協議会	89
波佐見町民生委員児童委員協議会	90
小値賀町民生児童委員協議会	93
佐々町民生児童委員協議会	95
新上五島町民生委員児童委員協議会	99
西彼民生児童委員協議会	101
東彼民生委員児童委員協議会	102
北松浦郡民生児童委員協議会	103

市町郡民生委員児童委員協議会 連絡先一覧

令和5年4月1日現在

No.	民児協名	事務局	Tel	Fax	〒	住所
1	長崎市民生委員児童委員協議会	独立	095-825-7083	095-825-7083	850-0056	長崎市恵美須町4番5号 長崎市社会福祉会館内
2	佐世保市民生委員児童委員協議会連合会	独立	0956-59-6115	0956-25-9684	857-0042	佐世保市高砂町5-1 佐世保市保健福祉部保健福祉政策課内
3	島原市民生委員児童委員協議会連合会	社協	0957-63-3855	0957-62-3522	855-0812	島原市霊南1丁目17 島原市社会福祉協議会内
4	諫早市民生委員児童委員協議会連合会	独立	0957-24-5100	0957-24-5101	854-0045	諫早市新道町948 諫早市社会福祉会館内
5	大村市民生委員児童委員協議会連合会	独立	0957-47-5950	0957-47-5950	856-0832	大村市本町458-2 プラットおおむら 3階
6	平戸市民生委員児童委員協議会連合会	社協	0950-22-2180	0950-22-3175	859-5121	平戸市岩の上町1466 平戸市社会福祉協議会内
7	松浦市民生委員児童委員協議会	社協	0956-72-0788	0956-72-0649	859-4502	松浦市志佐町里免347-4 松浦市市民福祉総合プラザ内
8	対馬市民生委員児童委員協議会連合会	社協	0920-58-1432	0920-58-1183	817-1201	対馬市豊玉町仁位94-5 対馬市社会福祉協議会総務・企画班内
9	壱岐市民生委員児童委員協議会連合会	行政	0920-48-1116	0920-47-4844	811-5192	壱岐市郷ノ浦町本村触562 壱岐市市民福祉課地域福祉班内
10	五島市民生委員児童委員協議会連合会	社協	0959-74-5511	0959-74-5666	853-0064	五島市三尾野1丁目7-1 五島市社会福祉協議会地域福祉課内
11	西海市民生委員児童委員協議会連合会	行政	0959-37-0069	0959-22-0050	857-2302	西海市大瀬戸町瀬戸樫浦郷2278-1 西海市保健福祉部福祉課内
12	雲仙市民生委員児童委員協議会	行政	0957-47-7871	0957-36-8900	854-0492	雲仙市千々石町戊582 雲仙市福祉事務所福祉課内
13	南島原市民生委員児童委員協議会	行政	0957-73-6651	0957-85-3142	859-2412	南島原市南有馬町乙1023 南島原市福祉事務所福祉課内
14	長与町民生委員児童委員協議会	行政	095-883-1111	095-883-2061	851-2185	西彼杵郡長与町嬉里郷659-1 長与町役場住民福祉部福祉課内
15	時津町民生委員児童委員協議会	行政	095-882-4533	095-881-2764	851-2198	西彼杵郡時津町浦郷274-1 時津町役場福祉課内
16	東彼杵町民生委員児童委員協議会	行政	0957-46-1155	0957-20-1032	859-3808	東彼杵郡東彼杵町蔵本郷1850-6 東彼杵町役場町民課福祉係内
17	川棚町民生児童委員協議会	行政	0956-82-3131	0956-82-3134	859-3692	東彼杵郡川棚町中組郷1518-1 川棚町役場住民福祉課社会福祉係内
18	波佐見町民生委員児童委員協議会	行政	0956-85-2973	0956-85-8161	859-3791	東彼杵郡波佐見町宿郷660 波佐見町役場住民福祉課社会福祉班内
19	小値賀町民生児童委員協議会	社協	0959-56-4193	0959-56-4020	857-4701	北松浦郡小値賀町笛吹郷2367 小値賀町社会福祉協議会内
20	佐々町民生児童委員協議会	独立	0956-62-2692	0956-62-2692	857-0312	北松浦郡佐々町市場免23-1 佐々町社会福祉協議会内
21	新上五島町民生委員児童委員協議会	社協	0959-52-2208	0959-52-3308	857-4404	南松浦郡新上五島町青方郷1379-1 新上五島町社会福祉協議会内
22	西彼民生委員・児童委員協議会	行政	095-846-8955	095-841-7011	852-8104	長崎市茂里町3-24 西彼福祉事務所内
23	東彼民生委員児童委員協議会	行政	0956-22-3211	0956-22-3255	857-0043	佐世保市天満町1-27 東彼・北松福祉事務所内
24	北松浦郡民生児童委員協議会	行政	0956-22-3211	0956-22-3255	857-0043	佐世保市天満町1-27 東彼・北松福祉事務所内

定数および実数一覧

令和5年4月1日現在

市町名	民生委員・児童委員		主任児童委員		総 数	
	定数	実数	定数	実数	定数	実数
長崎市	921	865	91	85	1,012	950
佐世保市	560	533	68	67	628	600
島原市	96	94	14	14	110	108
諫早市	290	272	32	31	322	303
大村市	179	155	12	11	191	166
平戸市	101	100	20	20	121	120
松浦市	82	82	12	12	94	94
対馬市	124	114	13	13	137	127
壱岐市	87	82	8	8	95	90
五島市	146	137	22	18	168	155
西海市	99	98	10	10	109	108
雲仙市	122	122	14	14	136	136
南島原市	131	130	16	16	147	146
長与町	60	55	3	2	63	57
時津町	46	41	3	2	49	43
東彼杵町	21	21	2	2	23	23
川棚町	35	35	2	2	37	37
波佐見町	29	29	2	2	31	31
小値賀町	14	14	2	2	16	16
佐々町	31	31	2	2	33	33
新上五島町	84	82	5	5	89	87
計	3,258	3,092	353	338	3,611	3,430

民児協現況調査 (市民児協用)

民児協名 (正式名)	長崎市民生委員児童委員協議会			
1. 事務局	〒850-0056 長崎市恵美須町4番5号		<運営> ・行政 ・社協 ・ 独立	
	所属名 (行政・社協の場合)			
	TEL:095-825-7083 FAX: 095-825-7083			
	E-mail: nag-minjiky@mx.a-oncm.ne.jp			
	事務局担当者名	職名: 事務長	ふりがな 氏名: 谷内 正	
2. 会長・副会長	役職名	氏名	委員 経験年数	会長・副会長 経験年数
	会長	小林 末文	42年4月	9年4月
	副会長	清竹 忠治	9年4月	3年4月
	副会長	大岩 道子	21年0月	年5月
	副会長			
	副会長			
3. 民児協の構成	・定数 <u>1,012</u> 名 (内 主任児童委員 <u>91</u> 名) ・実数 <u>950</u> 名 (内 主任児童委員 <u>85</u> 名) ├ 男性 <u>346</u> 名 (内 主任児童委員 <u>12</u> 名) └ 女性 <u>604</u> 名 (内 主任児童委員 <u>73</u> 名) ・法定単位民児協数 <u>49</u> 民児協			
4. 民児協の運営、 組織構成 (別紙添付可)	理事会・会長会・部会等の構成 (名称、内容、構成員数) 理事会: 理事8名 (うち会長1名・副会長2名) 地区会長会: 地区会長49名 三部会: 地域在宅・福祉部会 (地区会長16名) 生活・相談部会 (同17名) 児童部会 (同16名及び主任児童委員部会長1名) 主任児童委員部会: 市内の主任児童委員			
5. 会長会の開催日	・毎月 <u>12</u> 日 毎月第 <u> </u> 曜日 (例: 毎月3日、毎月第2月曜日など) ・その他 () 但し、12日が土日の場合は変更あり			
6. 重点活動 (別紙事業計画等添付可)	・友愛訪問 ・こんにちは赤ちゃん訪問 ・民生委員・児童委員の日常活動の活性化 ・在宅要援護者への保健・福祉の推進 ・青少年の健全育成活動の推進			

7. 単位民児協の活動について

単位民児協名	構 成		重 点 活 動
新興善	会長名	銭上 義秀	<ul style="list-style-type: none"> ・友愛訪問 ・こんにちは赤ちゃん訪問 ・学校行事、教育活動への参加・協力 ・自治会活動、子ども会活動への協力 ・地域ケア推進活動への参加・協力 ・子育てに関する相談支援活動 ・生活保護等の証明事務
	定 数	12名 (内主任 2名)	
	実 数	12名 (内主任 2名)	
	部会・ 委員会	—	
勝山	会長名	岡部 栄一	<ol style="list-style-type: none"> 1 友愛訪問 2 相談支援活動 3 小中学校訪問
	定 数	20名 (内主任 2名)	
	実 数	18名 (内主任 2名)	
	部会・ 委員会	・児童部会	
上長崎	会長名	浦川 恭子	<ul style="list-style-type: none"> ・定例会 <ul style="list-style-type: none"> ・毎月17日 ・役員打ち合わせ（必要時） ・上長崎小学校、片淵中学校（校長出席）年2回 ・片淵包括支援センターより出席（必要時） ・上長崎小学校、片淵中学校 <ul style="list-style-type: none"> ・主任児童委員訪問（月1回） ・行事参加（入学、卒業式、運動会、ブラスバンド音楽会） ・西山派出所訪問（年2回） ・上長崎小学校区子どもを守る会ネットワーク <ul style="list-style-type: none"> ・例会（年4回） ・一斉パトロール（年4回） ・連合自治会例会（開催時） ・地区コミュニティ連絡協議会、運営委員会（年3回）
	定 数	25名 (内主任 2名)	
	実 数	22名 (内主任 2名)	
	部会・ 委員会	—	
伊良林	会長名	金森 直美	<p>活動目標</p> <ol style="list-style-type: none"> 1 民生委員児童委員の日常活動の活性化 2 伊良林連合自治会との連携強化 3 自己研鑽と各種研修会への積極的参加
	定 数	30名 (内主任 2名)	
	実 数	29名 (内主任 2名)	
	部会・ 委員会	—	

磨屋	会長名	松尾 小太郎	<ul style="list-style-type: none"> ・老人の健康や地域とのつながりを重視し、現在、6ヶ所のサロンを立ち上げ、各委員が奮闘しております。
	定数	19名 (内主任 2名)	
	実数	19名 (内主任 2名)	
	部会・委員会		
小島	会長名	高守 英昭	<ul style="list-style-type: none"> ・地区定例会 (毎月) ・役員会 (毎月) ・ニュースダイジェスト「新聞記事編集」(毎月) ・ボランティア活動 (3施設へ年2回で合計6回) <ul style="list-style-type: none"> *ひこばえの苑: 1月/7月 *サンブライト愛宕: 3月/9月 *恵珠苑: 5月/11月 ・特別研修 (年3回小島地区ふれあいセンターにて) ・日帰り研修 (年1回) ・一泊研修 (年1回) ・子育て教室支援活動 (年10回・女性委員10名参加) <ul style="list-style-type: none"> *安全面から会長・男性委員1名補助 ・赤ちゃん訪問 <ul style="list-style-type: none"> *男性委員の担当地区は、近隣の女性委員が補助 ・にこにこ教室 (愛宕小学校) ・友愛訪問
	定数	36名 (内主任 2名)	
	実数	35名 (内主任 2名)	
	部会・委員会	<ul style="list-style-type: none"> ・男性部会 ・女性部会 ・ニュースダイジェスト委員 ・ふれあいセンター出向役員 ・愛宕小学校「にこにこ教室」部会 	
佐古	会長名	宮田 繁子	<ul style="list-style-type: none"> ・毎月定例会議を開催 (基本14日) ・ひとり暮らし高齢者世帯の友愛訪問、実態調査 ・避難行動要支援者の把握 ・赤ちゃん訪問 ・小中学校訪問、行事への参加 (集団下校パトロール、卒業式、入学式) ・放課後子ども教室の参加 ・5/14 (土) 広馬場商店街で民生委員児童委員の活動を花の種、おもちゃの配布物やポスターを用意して往来の人に配付アピールする ・10月県こころねっこパレードに当番として3名参加 ・11月みのり園の子供達にひとり暮らし高齢者への年賀状の製作を依頼し、お礼としてXマス用のお菓子の詰め合わせをプレゼントする。民生委員児童委員が年賀状宛名書きをして投函する ・2月12日 (日) 社協といっしょに「友愛食事の弁当」を配付する ・小林会長を講師として「活動記録の書き方」を主題に指導研修会を行った。3月12日 AM10時から12時 (十善寺地区町づくりセンター2F)
	定数	14名 (内主任 2名)	
	実数	13名 (内主任 2名)	
	部会・委員会		

仁田	会長名	稲田 純子	<ul style="list-style-type: none"> ・友愛訪問を中心とした見守り・声かけ・相談支援活動 ・赤ちゃん訪問への協力、フォロー ・三部会は全員参加で協議、企画・立案、実行 ・地域催事への積極的な参加・協力 ・欠員解消（1主任児童委員）
	定数	22名 (内主任 2名)	
	実数	21名 (内主任 1名)	
	部会・委員会	<ul style="list-style-type: none"> ・研修部会 ・児童部会 ・福祉部会 	
北大浦	会長名	吉村 久仁子	<ul style="list-style-type: none"> ・友愛訪問 ・赤ちゃん訪問 ・お遊び教室 ・高齢者サロン ・育成協、北大浦社協行事参加協力 ・保育園、小中学校行事参加 ・民生委員・児童委員PR活動 ・地域コミュニティ協議会協力
	定数	19名 (内主任 2名)	
	実数	19名 (内主任 2名)	
	部会・委員会	—	
南大浦	会長名	黒田 博行	<ul style="list-style-type: none"> ・友愛訪問 ・赤ちゃん訪問 ・幼・小・中学校事業等への参加 ・他機関活動への参加 ・地域活動への参加 ・委員研修会・施設訪問 ・お遊び教室・サロン年間計画に沿った活動実施 ・高齢者の食事準備
	定数	16名 (内主任 1名)	
	実数	12名 (内主任 1名)	
	部会・委員会	—	
浪の平	会長名	水野 英紀	<p>浪の平、古河町担当の民生委員が現在欠員です。</p> <ol style="list-style-type: none"> 1 社協浪の平支部と共同で、高齢者ふれあい食事会を月一度開催。 2 毎週月曜日に、ふれあいサロンを南公民館で開催。
	定数	7名 (内主任 1名)	
	実数	6名 (内主任 1名)	
	部会・委員会	—	
戸町	会長名	井口 元孝	<p>活動方針 住民が安全で安心して暮らせる「常に住民の立場に立った、きめ細かな地域福祉の相談・支援活動」を推進します</p> <p>地域課題</p> <ol style="list-style-type: none"> 1. 「支え合う 住みよい社会 地域から」(社会奉仕の精神、必要な援助) 2. 民生委員として発災害時の一人も見逃さない運動の推進 3. お遊び教室、ふれあい給食会の充実 4. 定例会の有効活用(情報交換、「ひろば」の事例検討等) 5. 地区担当児童委員と主任児童委員との連携 6. 特別職の地方公務員としての公平性と守秘義務の厳守 7. 戸町地区民協の一員としての自覚 8. 関係団体との連携
	定数	29名 (内主任 2名)	
	実数	27名 (内主任 1名)	
	部会・委員会	<ul style="list-style-type: none"> ・高齢者福祉部会 ・児童母子福祉部会 ・災害対策部会 	

小榊立神	会長名	梶原 富茂	<ul style="list-style-type: none"> ・小・中学生の登校時の安全、見守り ・お遊び教室サポート
	定数	18名 (内主任 2名)	
	実数	18名 (内主任 2名)	
	部会・委員会	—	
飽の浦	会長名	垣内 一幸	<ul style="list-style-type: none"> ・地域に根ざした活動 ・地域の関係団体との連携 ・地域住民の福祉向上 ・対象者に応じたオーダーメイド対応 ・守秘義務の徹底と認識 ・情報の共有化
	定数	17名 (内主任 1名)	
	実数	14名 (内主任 1名)	
	部会・委員会	<ul style="list-style-type: none"> ・地域・在宅福祉部会 ・生活・相談部会 ・児童部会 	
朝日	会長名	松尾 博行	<p>1部会 児童、母子、父子等に係る事 5名 2部会 高齢者、介護に係る事 4名 3部会 生活保護に係る事 5名 3部会にて構成、各部会に部会長</p> <p>児童虐待、引きこもり、高齢者の見守りなど全民生委員が情報を共有し声かけ学校へ連絡など、地域の方から情報をいただき活動を行っています</p>
	定数	16名 (内主任 2名)	
	実数	14名 (内主任 1名)	
	部会・委員会	1部会 2部会 3部会 構成	
稲佐	会長名	山口 公明	<p>高齢者友愛訪問や、こんにちは赤ちゃん訪問以外にも、下記の活動を継続実施している。</p> <ol style="list-style-type: none"> 1 稲佐小、淵中生徒の登校時の見守り立哨（毎月第三木曜日の朝、民児委員全員） 2 夜間の地域安全巡回パトロール（毎月2回）民児委員6名。長崎市少年補導員と連携 3 お遊び教室の開催（未就園児が対象）毎月第四月曜日の午前中。市、朝日地区と連携 4 福祉施設の訪問研修（年1回）令和4年は、長崎市城山地区の食育教室を訪問。令和5年も実施予定で、訪問先未定。 5 いなさ山カフェ（認知症カフェ）の開催。淵地域包括支援センター主催の同カフェに福祉諸施設と協力して参加 認知症ミニ講和や予防運動を支援している。 6 ゆめみらい稲佐（学童保育）への役員派遣。NPO法人の同組織へ役員2名を派遣。円滑な運営と、経営安定を支援している 7 地域内活動への積極参加 稲佐山つつじまつり、原爆慰霊盆踊り大会、学校行事、PTA・育成協議会行事などに参加
	定数	18名 (内主任 2名)	
	実数	18名 (内主任 2名)	
	部会・委員会	—	

城山	会長名	林田 殉二	<ul style="list-style-type: none"> ・定例会 第三月曜日 19:00～ ・役員会 第一月曜日 11:00～ ・研修部会 不定期 研修会 立案実行 ・高齢者部会 不定期 報告書の統一化及び包括との連携調整 ・児童部会 お遊び会 第三金曜日 10:00～
	定数	19名 (内主任 2名)	
	実数	17名 (内主任 2名)	
	部会・ 委員会	<ul style="list-style-type: none"> ・役員会 ・高齢者部会 ・児童部会 ・研修部会 	
西城山	会長名	近藤 みどり	<ul style="list-style-type: none"> ・コロナ感染対応の緩和が進むなかで、例年実施してきた活動をどの程度元に戻していけるかを全員で検討し進める ・研修部を中心に地域の児童に関わる施設及び養護施設の見学から現状を知り理解を深める ・地域包括支援センターと連携し研修を実施 ・定例会への出席及びお遊び広場への支援などを通じお互いの困りごと等、話し合えるように活用する
	定数	21名 (内主任 2名)	
	実数	19名 (内主任 1名)	
	部会・ 委員会	<ul style="list-style-type: none"> ・総務部 ・研修部 ・児童福祉部 ・福祉部 	
高尾	会長名	深堀 広幸	<ul style="list-style-type: none"> ・研修等による知識や技術の向上を図る ・地域コミュニティ協議会行事へ積極的に参加し暮らしやすいまちづくりに参画
	定数	23名 (内主任 2名)	
	実数	21名 (内主任 2名)	
	部会・ 委員会	<ul style="list-style-type: none"> ・研修部会 ・高齢者支援部会 	
三原	会長名	清水 良治	<ul style="list-style-type: none"> ◎ 児童の安全・安心対策 ◎ 高齢者の安全・安心対策 ◎ 行政、関係機関との連携・協力
	定数	19名 (内主任 2名)	
	実数	18名 (内主任 2名)	
	部会・ 委員会	<ul style="list-style-type: none"> ・第一福祉部会 (生保、老人) ・第二福祉部会 (母子、父子、児童) 	

山里	会長名	新井 忠洋	<ul style="list-style-type: none"> ・友愛訪問 ・子育て支援（ちびっこ広場、ネットワークパトロール） ・こんにちは赤ちゃん訪問 部会研修内容 <ul style="list-style-type: none"> ・第1部会 老人福祉・障害者福祉・施設訪問関係 ・第2部会 社会福祉、生活福祉、友愛訪問関係 ・第3部会 学校教育、生徒指導、児童福祉関係
	定数	20名 (内主任 2名)	
	実数	19名 (内主任 2名)	
	部会・委員会	<ul style="list-style-type: none"> ・第1部会（地域・在宅福祉部会） ・第2部会（生活・相談部会） ・第3部会（児童部会） 	
坂本	会長名	松尾 エミ子	<ul style="list-style-type: none"> ・友愛訪問 ・赤ちゃん訪問 ・お遊び教室
	定数	19名 (内主任 2名)	
	実数	17名 (内主任 2名)	
	部会・委員会	—	
銭座	会長名	松尾 恵子	<ul style="list-style-type: none"> ・毎月第2木曜日（年12回）子育て支援お遊び教室「ほんわかルーム」開催する ・小学校区の児童を対象、学習会とペタンク競技会等の遊びを通して、子どもの居場所づくりと地域の高齢者にも参加を呼びかけ、異世代間交流を進める ・毎週月曜日に高齢者ふれあいサロン「銭座楽笑サロン」を開催し、高齢者の介護予防及び居場所づくりに努める ・あいさつ運動見守り活動を毎月開催し安心安全なまちづくりを目指す ・銭座校区大運動会、ふれあい餅つき大会等の地域行事に参加協力し他団体と協働し地域活動の活性化に寄与する ・地区独自で作成した「高齢者緊急時ネットワークカード」を活用し、見守り活動の更なる充実を目指す
	定数	17名 (内主任 2名)	
	実数	17名 (内主任 2名)	
	部会・委員会	<ul style="list-style-type: none"> ・地域在宅福祉部会 ・生活相談部会 ・児童部会 	
西坂	会長名	松尾 利一	<ul style="list-style-type: none"> ・友愛訪問 ・見守り活動（昼間独居・高齢者夫婦） ・赤ちゃん訪問 ・高齢者食事会 ・小学校行事の参加 昔あそび体験、七夕会、年末餅つき、運動会、入学式、卒業式、集団下校、空き缶拾い ・毎月の定例会にて活動報告 ・包括支援センターとの交流 ・社協との合同
	定数	13名 (内主任 1名)	
	実数	12名 (内主任 1名)	
	部会・委員会	—	

小ヶ倉	会長名	大岩 道子	① 友愛訪問事業 ② こんにちは赤ちゃん訪問事業 ③ 証明事務 ④ 安心カード配布事業 ⑤ 生活保護・介護保険・生活福祉資金・児童に関すること等の相談、特に高齢者からの健康面や生活面での相談、援助、情報提供 ⑥ 行政、関係機関との連携・協力 ⑦ 地域関係団体との協働（自治会、小学校、中学校、子どもを守るネットワーク、社会福祉協議会「お遊び教室」、青少年育成協議会、学童、ふれあいセンターなど地域各団体への会議出席および行事参加） ⑧ 地域住民へのPR活動 ⑨ 中学校との情報交換会 ⑩ 児童・生徒の登校時の立哨とあいさつ ⑪ 児童の下校時の集団下校付き添い
	定数	19名 (内主任 2名)	
	実数	19名 (内主任 2名)	
	部会・委員会	必要時に臨時委員会を結成する。（広報委員会、研修委員会など）	
土井首	会長名	小林 末文	<ul style="list-style-type: none"> ・ひとり暮らし高齢者世帯への訪問、見守り、安否確認（友愛訪問事業） ・乳児家庭訪問（こんにちは赤ちゃん訪問） ・子育てサロン（お遊び教室） ・児童、生徒の登下校時の挨拶声かけ、見守り（子どもを守るネットワーク事業）
	定数	28名 (内主任 2名)	
	実数	27名 (内主任 2名)	
	部会・委員会	<ul style="list-style-type: none"> ・地域・在宅福祉部会（高齢者・身体障害者・知的障害者） ・生活相談部会（生活保護・生活福祉資金・総合支援等） ・児童部会（児童・母子寡婦・父子・母子保健等女子） 	
住吉	会長名	杉本 安彦	<ul style="list-style-type: none"> ・会計処理の標準化・マニュアル化 ・各関連団体との協調
	定数	19名 (内主任 2名)	
	実数	17名 (内主任 2名)	
	部会・委員会	—	

昭和	会長名	古賀 隆一郎	1 民生委員・児童委員の日常活動の活性化 <ul style="list-style-type: none"> 自己研鑽と各種研修会・研究会等への積極的参加 友愛訪問事業、こんにちは赤ちゃん事業、お遊び教室の展開 地区三部会活動の活性化 2 在宅要援護者への保健・福祉の推進 <ul style="list-style-type: none"> 介護保険制度等、各種保険・福祉サービス事業への協力 福祉関係機関等との連携強化 3 青少年の健全育成活動の推進 <ul style="list-style-type: none"> 民生委員・児童委員と主任児童委員との連携強化 福祉関係機関等とのネットワークの促進
	定数	23名 (内主任 2名)	
	実数	23名 (内主任 2名)	
	部会・委員会	福祉部 児童部 広報・研修部	
川平	会長名	草野 美佐子	<ul style="list-style-type: none"> 民生委員児童委員及び主任児童委員の地域における周知のための広報活動を積極的に行う PRチラシ(又は名刺) ティッシュ、クリアファイルを持って高齢者世帯を訪問する 防災学習の継続 昨年度は、雲仙で消防署やホテルの講話や見学を行ったが今年度も災害があった地域の見学や防災について学習し、民生委員の役割について考えていく 委員同士の交流と質の向上 定例会で相談したいことや分からないことなど積極的に出し合い、お互いに向上していく
	定数	16名 (内主任 2名)	
	実数	14名 (内主任 2名)	
	部会・委員会	—	
岩屋	会長名	早田 未敏	<ul style="list-style-type: none"> 月報のまちがいを無くす 一人暮らし 災害時要援護者の把握
	定数	36名 (内主任 2名)	
	実数	33名 (内主任 2名)	
	部会・委員会	・三部会 ・生活相談部会	
西町	会長名	永田 吉郎	<ul style="list-style-type: none"> 継続活動 高齢になっても、認知症になっても住み慣れた地域で暮らすための支え合い活動の推進 地域で支える認知症～私たちにできること 身寄りが無い一人暮らし高齢者問題支援・制度研修
	定数	26名 (内主任 2名)	
	実数	26名 (内主任 2名)	
	部会・委員会	・児童部会 ・福祉部会 ・広報部会 ・研修部会	

滑石	会長名	清竹 忠治	<ul style="list-style-type: none"> ・民生委員児童委員の日常活動の活性化 ・高齢者の見守り、食事会、サロン活動 ・子どもたちの見守り、いじめ、虐待やヤングケアラーの相談や支援をして良い環境づくりの支援 ・在宅要援護者への保健、福祉の推進 ・関係団体との連携強化 (2 地域のコミュニティ活動への参加、協力) 自治会との連携活動 ・災害時の対応 ・部会の活動強化による委員の活動知識の向上
	定数	36名 (内主任 2名)	
	実数	34名 (内主任 2名)	
	部会・委員会	児童部会 研修部会	
横尾	会長名	野口 一男	<ol style="list-style-type: none"> 1 令和5年度の「民生委員・児童委員の日」活動強化週間中に、民生委員の広報チラシ、ティッシュペーパーの配布を行い、広報活動を実施する 2 令和5年度配布の避難行動要支援者名簿に基づき、対象者の現状調査を実施し、自治会と協力して個別避難計画書の作成・見直しを実施する 3 地域コミュニティや、小学校・中学校及び地域の各団体が主催する各種行事に積極的に参加し、地域との交流を図る 4 社協横尾支部で主催する高齢者ふれあいサロン及び子育てサロンに参加し、地域の方々が気安く相談できる関係作りを図る 5 新任の民生委員・児童委員が活動し易い雰囲気を作り、気楽に相談できる関係作りに取り組む
	定数	13名 (内主任 2名)	
	実数	12名 (内主任 1名)	
	部会・委員会	—	
深堀	会長名	吉岡 勁	<ul style="list-style-type: none"> ・研修会等に積極的な参加により民児委員の資質向上 ・友愛訪問、ふれあい食事会、高齢者サロン等による高齢者福祉支援活動 ・学校訪問、育児教室、赤ちゃん訪問等による児童虐待の早期発見と関係機関との連携 ・地域各種団体との連携による地域福祉活動 ・諸行事等への積極的参加による地域支援 ・協働意識の構築 ●主な参加行事 二十歳の集い、鬼火たき、地域ペーロン、中学校生徒ペーロン、敬老祝賀会、深堀ふれあいまつり、イルミネーション飾り付けと撤去(年末1ヵ月)年2回民児協の定例会を小学校と中学校で先生方との情報交換会 ●地コミ主催 夏休みに小学校児童とのサマースクール、長崎大学生が学習担当、民生委員がお手伝い
	定数	19名 (内主任 2名)	
	実数	16名 (内主任 2名)	
	部会・委員会	生活相談部会	

福田	会長名	黒田 唯介	子ども部会 ・新入一年生の登校時の見守り 下校時地域までの引率（入学から4月末） 大人部会 ・高齢者ふれあい食事会や地域でのお年寄りとの交流 認知症部会 ・認知症に関する勉強会や関係機関との情報交流、模擬訓練の実施 組織部会 ・年間計画、事務に関する全般
	定数	22名 (内主任 2名)	
	実数	21名 (内主任 2名)	
	部会・委員会	子ども部会 大人部会 認知症部会 組織部会	
小江原	会長名	成枝 ひろ子	・お遊び教室（0歳児から就学前のお子さん及び保護者） ・児童登下校時見守り ・いきいきサロン（高齢者） ・訪問活動（友愛訪問、赤ちゃん訪問等） ・子供を守るネットワーク
	定数	19名 (内主任 2名)	
	実数	15名 (内主任 1名)	
	部会・委員会	・役員会 ・地域福祉部会 ・研修企画部会 ・児童福祉部会	
日見	会長名	奥村 健二	コロナ禍の中、訪問件数は減っているが、電話や周辺（ご近所）の情報収集に努める。常に「見守る」という意識を維持するように定例会等で確認し合う。
	定数	17名 (内主任 2名)	
	実数	16名 (内主任 2名)	
	部会・委員会	—	
茂木	会長名	辻 悟	・提出物の遅滞ないスムーズな対応 ・通常活動をコロナ禍以前のような状態へ早く戻したい
	定数	27名 (内主任 2名)	
	実数	25名 (内主任 2名)	
	部会・委員会	—	

式見	会長名	渡木 栄一	1. 各委員のレベルアップ 1) 包括支援センターの協力を受けて研修会実施 ・高齢者虐待防止 ・こども家庭庁発足に伴う関わり方 ・その他随時 2. CM (ケアマネージャー) との連携構築協議
	定数	12名 (内主任 2名)	
	実数	12名 (内主任 2名)	
	部会・委員会	—	
東長崎	会長名	島村 徹	・令和4年度は令和3年度同様、新型コロナウイルス感染防止から、会員親睦を図る為の行事も悉く中止したが、唯一県外視察研修を実施する事が出来た。参加者から大変有意義だったと好評でした。 4部会から3部会に縮小した事で各部会の内容充実を図った。 1 「民児協だより」年1回発行 2 赤ちゃん訪問、子育てサロン実施 (月2回) 3 小中学校訪問、校長・教頭との懇談会開催 4 高齢者見守りや子どもを守るネットワーク活動実施 5 地域コミュニティ協議会開催の催し物参加 6 東長崎地域包括支援センターとの交流に努める 7 活動報告書「記入の仕方」研修2回実施 8 東長崎地区民児協として「子ども食堂」を立ち上げた
	定数	35名 (内主任 2名)	
	実数	33名 (内主任 2名)	
	部会・委員会	・部会3 ・役員会1	
橘・戸石	会長名	濱田 恒之	・子育て支援 ・高齢者サロン ・生活困窮者への助言 ・専門機関への繋ぎ ・スキルアップ ・PR活動 ・地域や各専門機関との連携 ・青色防犯パトロール ・清掃活動
	定数	23名 (内主任 2名)	
	実数	23名 (内主任 2名)	
	部会・委員会	—	
三重	会長名	松下 勝喜	1 地区内全自治会 (39自治会) 長との交流を図る 小学校区又は個別に双方の役員を交えて懇談会を開催する 2. 年間を通じて担当区の全世帯を訪問する 3. デジタル化対応力を高める 4. 三重地区民児協規約等の勉強会を実施する
	定数	32名 (内主任 2名)	
	実数	32名 (内主任 2名)	
	部会・委員会	① 地域在宅福祉部会 ② 生活相談部会 ③ 児童部会 ④ 広報研修委員会	

香焼	会長名	寺濱 元晴	<ul style="list-style-type: none"> ・全体活動 年2回 民児協啓蒙交通安全の横断幕掲示 ・地区定例会及び役員会 各月1回 ・生活老人部会 「いってみゆう会」年3～4回開催 各地区公民会にて実施 母子児童部会 ・挨拶運動実施 月1回第1月曜日 ・ネットワークパトロール 月1回第1木曜日 ・学校訪問 ・「お遊び教室」開催 月1回第1月曜日
	定数	16名 (内主任 2名)	
	実数	15名 (内主任 2名)	
	部会・委員会	生活老人部会 母子児童部会 (主任児童委員)	
伊王島	会長名	水野 愛子	<ul style="list-style-type: none"> ・アンヘル（お遊び教室） 毎月1回乳幼児を持つ親子のふれあい遊びや親同士の交流などのサポートをしている ・見守りネットワーク 協議会の会議が2ヵ月に1回あり、高齢者が家族や地域社会から孤立しないように見守る ・伊王島まちづくり協議会 これからも暮らしやすい町であり続けるために、いろんな分野で事業計画に参加
	定数	6名 (内主任 1名)	
	実数	6名 (内主任 1名)	
	部会・委員会	—	
高島	会長名	谷下 秀行	友愛訪問を含む高齢者への声掛け実態把握 主任児童委員を主とする幼稚園、小中学校行事への参加、協力
	定数	5名 (内主任 1名)	
	実数	5名 (内主任 1名)	
	部会・委員会	—	
野母崎	会長名	松尾 栄子	<ul style="list-style-type: none"> ・友愛訪問 ・高齢者（友愛訪問以外）見守り ・高齢者サロンの運営サポート ・児童登校時の見守り ・放課後子供教室のサポーター ・民生委員・児童委員のPR
	定数	20名 (内主任 2名)	
	実数	20名 (内主任 2名)	
	部会・委員会	高浜支部会 野母支部会 脇岬支部会 樺島支部会	
外海	会長名	今里 不二夫	◎外海ふれあい広場の復活を検討 令和元年12月7日第7回外海ふれあい広場を開催以降、コロナの関係で今日まで開催できていません。なんとか復活させたい。
	定数	20名 (内主任 1名)	
	実数	16名 (内主任 1名)	
	部会・委員会	—	

三和	会長名	桑原 武久	1. 活動強化週間に友愛訪問対象者等にティッシュ箱を民児協名で送付することとした。(200箱) 2. 委員が24名中9名新人であるため親睦を図るため研修旅行を6月に行うこととした。 3. 行政機関や民間団体との連携を図るための取り組みを行うこととした。 4. 秋の敬老会時に小学生に絵手紙を書いてもらい、友愛訪問時に対象者に渡すこととした。 5. その他
	定数	24名 (内主任 2名)	
	実数	24名 (内主任 2名)	
	部会・委員会	総務部会 《専門部会》 4地域部会 児童福祉部会 高齢者障害者部会	
琴海	会長名	相川 文子	◎市の委託事業 ・こんにちは赤ちゃん訪問 ・友愛訪問 ◎小中学校訪問 (コロナ等の状況により計画) ◎社協の事業への協力 (上と同じ) ◎定例会(月1回開催) 独自研修会(定例会のあとに実施)
	定数	30名 (内主任 2名)	
	実数	29名 (内主任 2名)	
	部会・委員会	①児童部会 ②地域福祉部会	

民児協現況調査(市民児協用)

民児協名(正式名)	佐世保市民生委員児童委員協議会連合会			
1. 事務局	〒857-0042 佐世保市高砂町5-1		<運営> ・行政 ・社協 ・独立	
	所属名(行政・社協の場合) 佐世保市民生委員児童委員協議会連合会 事務局 (保健福祉部保健福祉政策課内)			
	TEL: 0956-24-1111(内線5529) 直通59-6115 FAX: 0956-25-9684			
	E-mail: sasebominjikyuu@tiara.ocn.ne.jp			
	事務局担当者名	職名: 事務局長	ふりがな 氏名: 松本	まつもと 和彦
2. 会長・副会長	役職名	氏名	委員 経験年数	会長・副会長 経験年数
	会長	久保田 直樹	12年4月	3年4月
	副会長	永島 厚子	21年4月	6年4月
	副会長	佐々木 英志	9年4月	4月
	副会長	中島 正行	18年4月	4月
	副会長			
3. 民児協の構成	・定数 <u>628</u> 名 (内 主任児童委員 <u>68</u> 名) ・実数 <u>600</u> 名 (内 主任児童委員 <u>67</u> 名) ├ 男性 <u>267</u> 名 (内 主任児童委員 <u>17</u> 名) └ 女性 <u>333</u> 名 (内 主任児童委員 <u>50</u> 名) ・法定単位民児協数 <u>33</u> 民児協			
4. 民児協の運営、 組織構成 (別紙添付可)	理事会・会長会・部会等の構成(名称、内容、構成員数) 別紙1のとおり			
5. 会長会の開催日	・毎月1日 <u>毎月第2水曜日</u> (例: 毎月3日、毎月第2月曜日など) ・その他 ()			
6. 重点活動(別紙事業計画等添付可) 別紙2のとおり				

7. 単位民児協の活動について

単位民児協名	構 成		重 点 活 動
宮	会長名	長野 憲道	① 地域支援ネットワークの充実と事業の拡大、活性化 ② 食事サービスグループへの全面的支援協力 ③ 地域一体となって、児童の登下校の安全パトロールと事故防止対策 ④ こども教室の支援協力 ⑤ 各地区福祉団体への支援活動 ⑥ ふれあいいきいきサロンの推進 ⑦ 災害時の支援活動 ⑧ 友愛訪問を通じて各団体との連携 ⑨ 閉じこもり、孤独死等の支援が必要な高齢者への活動 ⑩ 認知症、虐待に対する講演会の実施
	定 数	10名 (内主任 2名)	
	実 数	10名 (内主任 2名)	
	部会・ 委員会		
三川内	会長名	栗野 健次	1. 全般 ①日常的な声かけ、家庭訪問 ②時代及び地域社会の変化に対応する活動及び支援 ③個人情報守秘の徹底 2. 高齢者 ①在宅生活ができるケアサービスの方向性援助 ②災害時等に対応する要援護者の把握 3. 青少年 ①子育て家庭への理解及び支援活動 ②部会に示す小学校、中学校、保育園との連携の強化 ③児童虐待等の未然防止及び早期発見 4. その他 ①老人施設の定期訪問 ②地域行事及び学校行事への積極参加
	定 数	16名 (内主任 2名)	
	実 数	16名 (内主任 2名)	
	部会・ 委員会	小学校 中学校 三川内保育園 江永保育園 上記の各部会	
針尾	会長名	坂口 知久	<高齢者> (1) 要援護者の安否確認・友愛訪問の強化 (2) ふれあいネットワーク支援事業の強化・ふれあいいきいきサロン・いきいき百歳体操を通じた地域コミュニティーの推進及び健康寿命の延伸 (3) 避難行動支援者の把握及び登録・支援の強化 <子ども> (1) 児童生徒の健全育成を図るため、小学校・中学校との情報交換会の実施 (2) 学校行事への積極参加 ・小学校入学式・卒業式・運動会・夏祭り ・小中学校「交通安全指導・声かけ運動・授業参観」 ・学校美化作業（健全育成）を目指し花壇の植栽（春・秋） (3) 子育て家庭への支援・虐待防止に係る活動の推進 <その他> (1) 町内行事への積極参加（運動会・慰霊祭・美化作業等） (2) 福推協便りの発行（4月・10月）(3) 地域福祉事業の推進（サロン・百歳体操等） (4) 定例会（毎月15日基本） ※民児協・福推協 (5) ふれあいサロン「大浦わいわい会」「はりお はっぴーサロン」 (6) 各関係機関との連携強化（自治協・社協・包括・福祉施設等） (7) 委員の資質向上を目的として、福祉施設訪問・視察研修 (8) 各種研修・講習会への参加
	定 数	9名 (内主任 2名)	
	実 数	9名 (内主任 2名)	
	部会・ 委員会	※ 少人数のため、 それぞれの活動 内容に応じて主 たる担当者を決 めて活動を行っ ている。	

単位民児協名	構 成		重 点 活 動
江上	会長名	鴨川 勝信	<ul style="list-style-type: none"> ○定例会の活性化 <ul style="list-style-type: none"> ・毎月、ゲストを招いて情報を得る ・活動内容の報告会をする ○児童生徒の登下校時の声掛け、地域での見守り活動、地区内の安全パトロール ○ふれあいネットワークを活用し、在宅援助に力を注ぐ。また再整備を行う。 ○コロナ対策の緩和に伴い、各関係機関との連絡を密にする 各行事の参加（交代があり関係修復）、学校、自治協、老人会、警察等
	定 数	15名 (内主任 2名)	
	実 数	14名 (内主任 2名)	
	部会・委員会	少人数なので部会は設けていないその都度人選を行い対応している。	
広田	会長名	長谷川 康雄	<ul style="list-style-type: none"> ・地域の子ども達の見守り ・地区内の安全パトロール ・高齢者の訪問を定期的に行う（孤独死の防止）
	定 数	18名 (内主任 2名)	
	実 数	18名 (内主任 2名)	
	部会・委員会		
早岐	会長名	久保田 直樹	<p>地域住民の身近な困りごとをはじめ、様々な情報を把握し、その解決に向けた活動などに、地域の多くの団体や住民の方々と連携して取り組み、安心して暮らすことができる地域づくりを目指して活動しています。</p>
	定 数	37名 (内主任 2名)	
	実 数	34名 (内主任 2名)	
	部会・委員会	高齢者部会 児童部会 厚生部会 子育て支援部会	
日宇	会長名	岩崎 善光	<ul style="list-style-type: none"> ・ネットワークを広げ地域の高齢者の見守りや情報提供を受け、活動を地域の方と一緒に動いています。 ・広報紙を年2回発行し、各町内会へ配布等をし、民生委員の活動や地域の方に民生委員の顔を知ってもらう事を目標に作っています。 ・各小学校区別に年2回、学校と民生委員との交歓懇談会を開催 中学校とは年1回、交歓懇談会を開催。 ・日宇地域支え合い推進に取り組んでいる。 ・年1回の県外への研修旅行で、他県の介護施設の取り組みや設備などについて、意見交換等を行います。 ・各地区別（黒髪・日宇・大塔）研修会を年2回位開催。 ・各部会での研修を適宜開催、部会以外の委員も希望する研修に参加できる。
	定 数	48名 (内主任 3名)	
	実 数	45名 (内主任 3名)	
	部会・委員会	高齢者部会 児童部会 福祉資金部会 ネットワーク部会 広報部会	

単位民児協名	構 成		重 点 活 動
天神	会長名	本多 良一	<ul style="list-style-type: none"> ・地区民生委員・児童委員との意思疎通の強化 ・友愛訪問を積極的に実施する ・地区自治協及び地区公民館等や学校との連携 ・地区・地域の事業に積極的に参加・協力
	定 数	22名 (内主任 2名)	
	実 数	22名 (内主任 2名)	
	部会・ 委員会	児童部会 厚生部会 高齢者部会	
福石	会長名	西浦 恵満子	<ul style="list-style-type: none"> ・毎月の定例会に連携機関（学校、子ども支援センター）との情報交換 ・小、中学校との連絡及び情報交換 ・保護者、連絡機関との連携 ・学校、地域との協力支援 ・高齢者の一人暮らしの把握及び援助 ・定期的な訪問 ・身近な問題等の相談 ・高齢者施設との情報交換
	定 数	18名 (内主任 2名)	
	実 数	17名 (内主任 2名)	
	部会・ 委員会		
木風	会長名	中島 正行	<p>※一人ひとりが住み慣れた街で安全に安心して暮らせる街づくり</p> <p><高齢者関係></p> <ul style="list-style-type: none"> ・一人暮らしの高齢者が地域で安心して生活できるよう友愛訪問の実施 ・一人暮らしの高齢者などを対象に食事サービス事業を実施 ・災害時の防災ネットワークづくりを町内会の理解のもと取組む ・サロン事業の充実を図り、地域住民と一体となり、一人暮らしの高齢者の孤独感を和らげるように声掛けとともに様々な相談に応じる <p>(ふれあいいきいきサロン事業が現在11グループ)</p> <p><児童関係></p> <ul style="list-style-type: none"> ・学校行事への協力、支援を行うとともに「木風っ子支え隊」や地域ボランティアとの連携のもと登下校時の安全見守り活動やあいさつ呼びかけ運動を実施 ・主任児童委員を中心に未就学児童がいる母親を対象として子育て支援「木風っ子」を毎月実施し、子育ての悩みを抱えているお母さん方の憩いの場を提供している ・児童虐待や不登校については、主任児童委員を中心に学校・地域との連携を図りながら情報収集・サポートに努めている <p><その他></p> <ul style="list-style-type: none"> ・地域の方々に福祉活動の理解を深めてもらうため、木風地区福祉推進協議会だより「みどりの風」を毎年発行している
	定 数	13名 (内主任 2名)	
	実 数	10名 (内主任 2名)	
	部会・ 委員会		

単位民児協名	構 成		重 点 活 動
潮見	会長名	永田 洋子	<p>○高齢者について 日々の活動において、見守りを重視し、声掛けにも力を入れ、地元で安心して生活できる環境づくりを目指す努力をする</p> <p>○児童・生徒について 現時点で5か所に民生委員が立ち、登校時の安全見守りに務めている。 学校・PTA行事等には、常に全員参加で関わりを持ち、子ども達にも顔を覚えてもらう努力をする</p> <p>○地区活動について 活動記録の記入について、毎回の定例会時において勉強会開催 介護保険、介護施設等について、改めて勉強するために、地域包括支援センター等に講師を依頼し、研修を深めることで、民生委員の活動を広く認識いただくように努力したい</p> <p>○最終目標 各町内の皆様に信頼して頂く民生委員児童委員を目指す</p>
	定数	12名 (内主任 2名)	
	実数	11名 (内主任 2名)	
	部会・委員会	部会・委員会と分けず全員で取り組む	
白南風	会長名	深町 なお	<p>○高齢者の家庭を見回り、声かけをする</p> <p>○高齢者等の家庭への生活上の手助け（ゴミ出しなど）をする</p> <p>○折り紙等の指導を通して、話し相手になる</p> <p>○福祉推進協議会の独居高齢者宅訪問と粗品配付事業に協力する</p> <p>○学校行事に参加協力する</p> <p>○山澄地区自治協議会「生涯学習部会」、「青少年部会」の活動に参加協力する</p> <p>○いきいき百歳体操やサロン活動に協力する</p>
	定数	15名 (内主任 2名)	
	実数	15名 (内主任 2名)	
	部会・委員会		
小佐世保	会長名	澤田 和則	<p>1. 高齢者の支援活動の充実</p> <p>2. 小・中学校との連携強化</p> <p>3. 地区福推協の推進委員相互の連携活動</p> <p>4. 民生委員児童委員の連携強化</p> <p>5. 中部地区自治協議会との連携活動</p> <p>6. 小学校校区7ヶ町連合会との連携 市保健福祉部、社会福祉協議会の福祉関係活動との連携</p> <p>7. 放課後子どもプランとの連携強化</p>
	定数	16名 (内主任 2名)	
	実数	15名 (内主任 2名)	
	部会・委員会		
戸尾	会長名	松永 亨	<p>☆ 日常的な見守り活動（独居高齢者、児童等）</p> <p>☆ 友愛訪問の継続</p> <p>☆ 町内会、自治会とのコミュニケーション</p> <p>☆ 祇園小・中学校、保護者とのコミュニケーション</p> <p>☆ 関係法令の習得、出前講座受講</p>
	定数	13名 (内主任 2名)	
	実数	10名 (内主任 2名)	
	部会・委員会		

単位民児協名	構 成		重 点 活 動
光園	会長名	前川 義英	<ul style="list-style-type: none"> ・挨拶運動 ・地域包括支援センターとの連携 ・小中学校との連携 ・児童部会 主任児童委員2名による学校訪問を密にしています
	定 数	19名 (内主任 2名)	
	実 数	19名 (内主任 2名)	
	部会・ 委員会	高齢者部会 厚生部会 児童部会	
山手	会長名	近藤 幹男	<ul style="list-style-type: none"> ○民生委員個々のスキルアップを図る ○町内会との連携を図る
	定 数	16名 (内主任 2名)	
	実 数	15名 (内主任 2名)	
	部会・ 委員会	児童部会 厚生部会 高齢者部会	
清水	会長名	豊村 雅秀	<ol style="list-style-type: none"> 1. 中央サロン 清水地区住民全員を対象に民生委員が中心となって地区公民館で運営している。地域の住民の融和が進んでいる。 2. 地域の仲間づくり、生きがい活動などのため、民生委員・老人クラブなど10町でサロンを実施している。 3. 百歳体操 介護予防、運動機能維持のため、老人クラブ会員が8町で活動している。 4. 民生委員・老人クラブ会員などと、一人暮らし世帯・高齢者夫婦世帯など支援の必要な人などが安心して暮らすために、ふれあいネットワーク支援事業・シルバーヘルプ事業などを取組んでいます。
	定 数	19名 (内主任 2名)	
	実 数	18名 (内主任 2名)	
	部会・ 委員会		
大久保	会長名	須藤 廣光	<ol style="list-style-type: none"> 1. 高齢者一人暮らし及び障がい者への見守りと訪問活動 2. 地域児童生徒の登下校時の見守り、事故防止とあいさつ運動の更なる推進 3. 小中学校行事、その他福祉関係行事への積極参加でまちづくり活動の推進 4. ふれあい いきいきサロンの推進 5. ふれあいネットワーク支援の推進 6. 地域内の危険箇所の調査発見で事故防止の推進
	定 数	15名 (内主任 2名)	
	実 数	15名 (内主任 2名)	
	部会・ 委員会		

単位民児協名	構 成		重 点 活 動
金比良	会長名	嬉野 憲二	①地域の高齢者を孤立させないための見守りと声かけ ②地域における安心・安全と子ども・子育ての支援 ③地域児童生徒の登下校時の見守りと見廻り
	定数	17名 (内主任 2名)	
	実数	17名 (内主任 2名)	
	部会・委員会		
春日	会長名	橋口 洋子	○民児協関係 ・定例会のさらなる充実、役員会の実施（毎月第3木曜日） ・定例会時に事例検討会、「民生委員児童委員信条」の復唱 ○高齢者、子ども達への気配りの強化 ・夏休みラジオ体操への参加賞（清水小、春日小） ・配食サービス（年2回、2月・11月）（80才以上一人暮らし） ・お茶配布（年1回） （80才一人暮らしと80才以上夫婦のみ世帯） ・見守りの強化 ・いきいきサロンへの参加 ○学校関係 ・小・中学校との定例会（毎月1回）・学校行事への積極参加
	定数	17名 (内主任 2名)	
	実数	16名 (内主任 2名)	
	部会・委員会		
宇久	会長名	永島 厚子	定例会 毎月第3木曜日（社協 宇久支所会議室）（毎月出席） 行政センター所長、住民課長・社会福祉協議会支所長 宇久地域包括センター所長 ○自治協議会との連携・協力 ○行政センター・学校・各関係機関との連携 ○全員での登校・下校時の見守り ○高齢者・一人暮らし家庭・母子、父子家庭等の安否確認や見守り活動 ① 高齢者世帯、ひとり暮らし家庭等への声かけや見守りの安否確認。 見守りネットワーク・要援護者ネットワークや介護保険の周知。 高齢者へのボランティア活動、生き生きサロン活動、社協宇久支所 地区包括支援センターとの連携 ② 生活困窮者自立支援、生活保護について。障がい者の福祉支援及び 障がい者サロンボランティアについて。生活福祉資金について。 健康づくりや訪問販売等について社協・地域包括支援センターとの 連携 ③ ○児童委員・主任児童委員の連携活動。 ○小・中・高校生の年間の登校、下校時のあいさつや見守りの年間予定 表を作成し、定例会時には主任児童委員より当番の確認 ○学校・幼稚園・公民館・青少年健全育成会行事等への参加協力。また、 保健師・警察等関係機関との情報の共有と連携。 ○児童センターへの協力。 ④ ○年間の活動目標や事業活動予定について。 ○定例会前の重要事項について ○災害時の連絡網について （会長・副会長・会計・各部会長） ○旅費、宿泊費の一部変更について
	定数	13名 (内主任 2名)	
	実数	13名 (内主任 2名)	
	部会・委員会	①高齢者福祉部会 ②生活福祉部会 ③児童福祉部会 ④企画運営部会	

単位民児協名	構 成		重 点 活 動
大野	会長名	河内 秀之	1. 役員会の月1回開催（役員14名） 14名の役員による月1回の開催 2. 定例会の充実 ・分かりやすい定例会資料の作成 ・意見が出しやすい雰囲気づくり ・会議中私語禁止のルールの徹底 3. ふれあいネットワーク構築の推進 4. ふれあい食事サービス活動の推進 5. ちびママ倶楽部の推進 SNS利用やチラシによる活動の充実 6. 学校訪問の充実 春日小・大野小・大野中へ月1回訪問しての校長先生との情報交換 7. 大野小学校における「フレンズ」活動 小学校生活の中での日常生活支援活動 8. 一人暮らし高齢者の交流を目的とした「コスモスの会」の充実企画 9. ふくし教育としての「サロン」の開催
	定数	40名 (内主任 2名)	
	実数	38名 (内主任 2名)	
	部会・委員会	・生活福祉部会 ・高齢者福祉部会 ・母子福祉部会 ・児童福祉部会 ・心身障がい（児）者福祉部会 ・学校連絡部会 ・女性民生委員児童委員部会	
赤崎	会長名	佐々木 英志	1. 高齢者（独居を含む）宅への家庭訪問を通じての安否確認活動 2. 小、中学生の登下校の見守り活動 3. 避難行動要支援者の近隣の方々への協力お願い活動 4. 8050問題について、担当地区内居住者の確認活動 5. 社協、包括支援センター、生活支援コーディネーターとの連携を図り、地区内の諸問題の解決に協力する活動 6. DV、児童虐待に注意を配り、PTA、育友会との連携を図り、防止に取り組む 7. 「5月12日民生委員児童委員の日」の活動強化週間内に小学校校門にて「あいさつ運動」を実施する（地域関係者と共に） また、夏休み、春休み明けに年3回実施する
	定数	15名 (内主任 2名)	
	実数	14名 (内主任 1名)	
	部会・委員会		
九十九	会長名	佐伯 公子	佐世保地域コミュニティ計画に基づき町内と連携して気配りをもって高齢者宅の見守りの強化、災害時の対応、安心・安全の住みよい環境づくりを図っていききたい。 <高齢者関係> 1. 自主防災に積極的に参加する。 2. 小学校の児童に敬老ハガキの発送依頼 3. 敬老祝賀会、公民館まつりなどの諸行事には積極的に参加し、地域の方々との交流を図る。 <ボランティア活動> 特別養護老人ホーム海南荘の草刈りボランティア <構成員の教育研修> 民児協主催の各種研修会には積極的に出席し研鑽に努める。
	定数	10名 (内主任 2名)	
	実数	8名 (内主任 2名)	
	部会・委員会		

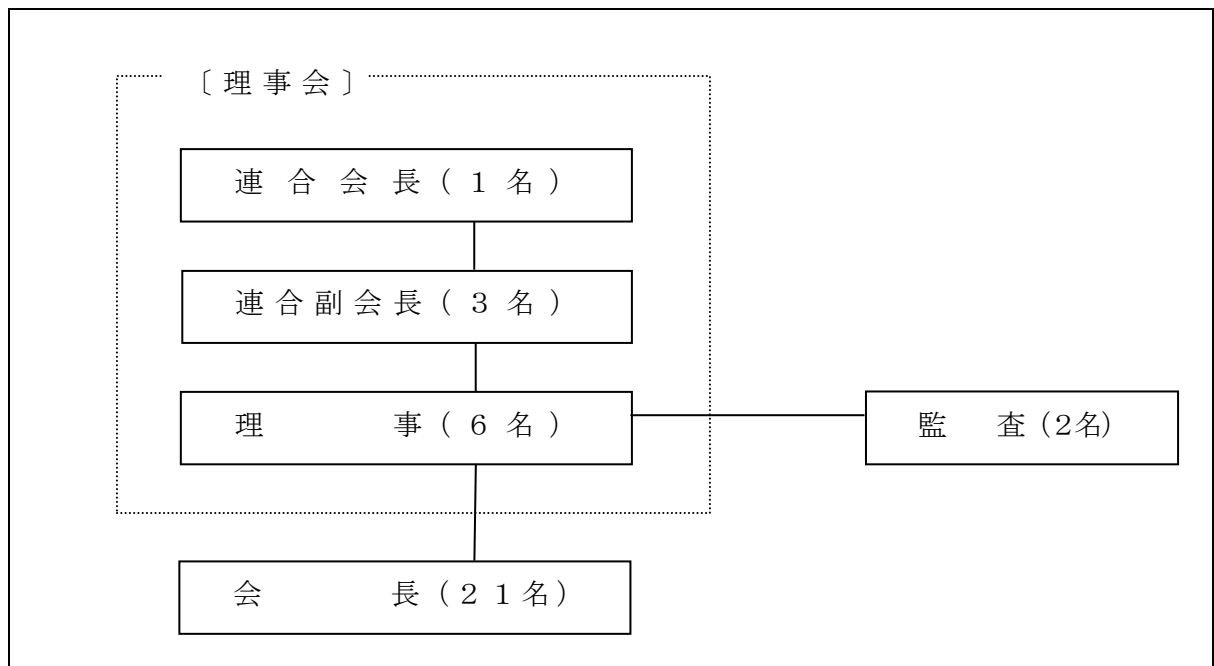
単位民児協名	構 成		重 点 活 動
中里皆瀬	会長名	福田 京子	1. 委員の資質向上及び活動促進 ○定例会の充実（情報共有及び意思決定の明確化） ○部会活動の促進 ○研修・研究の促進による委員のスキルアップ 2. 避難行動要支援者をはじめとする要支援世帯の把握及び支援 3. 子どもの見守りと子育て家庭の支援 ○子育て支援サークル「なかよし広場」の開催 ○赤ちゃん訪問の推進 ○小中学校との推進 4. 広報紙「ふくしだより」の発行（年3回）
	定数	27名 （内主任 2名）	
	実数	27名 （内主任 2名）	
	部会・委員会	中里第1部会 中里第2部会 皆瀬第1部会 皆瀬第2部会	
柚木	会長名	小川 則弘	<ul style="list-style-type: none"> ・安心して住み続けることが出来る地域社会づくりを各関係機関と連携し、強化推進する。 ・特に高齢者の孤立、孤独を無くすために、地域でのつながりを積極的に推進していく。 ・児童虐待や犯罪被害から子どもを守るための取り組みを積極的に推進していく。 ・寝たきりや一人暮らし老人の相談、支援と日常の安否確認 ・地域住民が生きがいを持って暮らすことができるよう「ふれあいいきいきサロン」開設の推進。 ・「放課後子ども教室」（6月～2月）の積極的な推進と運営の実施。
	定数	15名 （内主任 2名）	
	実数	15名 （内主任 2名）	
	部会・委員会	高齢者部会 福祉資金部会 児童部会	
相浦	会長名	末吉 睦子	○各委員が担当地区において住民との信頼関係を築き地域の実情を把握することに努める（一人暮らしの高齢者、避難行動要支援者の見守り、登下校時の見守り、子育て支援の援助・サロン活動の支援など） ○委員相互の資質向上を図るため、部会の研修会、全体研修、定例会での活発かつ積極的な事例発表への取り組みを行い情報の共有、共通理解に努める ○関係機関との連携を密にして安心安全な地域づくりに心掛ける
	定数	53名 （内主任 3名）	
	実数	52名 （内主任 3名）	
	部会・委員会	①高齢者調査部会 ②高齢者支援部会 ③子育て支援部会 ④地域福祉部会 ⑤主任児童委員部会	
黒島	副会長名	岡 京子	ひとり暮らし高齢者を中心に見守りを強化する
	定数	6名 （内主任 2名）	
	実数	6名 （内主任 2名）	
	部会・委員会		

単位民児協名	構 成		重 点 活 動
吉井	会長名	松瀬 茂雄	○高齢者部会 ・高齢者宅訪問、見守り ・独居高齢者へ年賀状を作成発送 ○児童部会 ・小学校での昔遊びの伝承 ・学校支援会議等参加 ・通学路および周辺道路の清掃 ・通学時の交通安全、見守り ○厚生部会 ・福祉団体との交流 ・福祉施設の訪問、見学、交流 ・高齢者グループとのグランドゴルフ ・各種行事等の企画立案 ○ネットワーク事業部 ・ネットワークの拡大 ○高齢独居者の食事会（月毎）での奉仕送迎と同行
	定 数	16名 (内主任 2名)	
	実 数	15名 (内主任 2名)	
	部会・委員会	高齢者部会 児童部会 厚生部会 ネットワーク事業部	
世知原	会長名	小林 博志	○定例会 ○地区内の諸行事への参加 ○児童生徒への登校時の見守り、あいさつ運動
	定 数	14名 (内主任 2名)	
	実 数	14名 (内主任 2名)	
	部会・委員会		
小佐々	会長名	山本 トシ子	○児童の見守り、挨拶運動 ○高齢者の見守り、家庭訪問、安否確認 ○月1回のふれあい食事会への参加協力 ○サロン参加 ○自治協、学校、地区行事への参加協力
	定 数	20名 (内主任 2名)	
	実 数	20名 (内主任 2名)	
	部会・委員会	総務部会 資金推進部会 児童福祉部会 高齢・身障福祉部会	

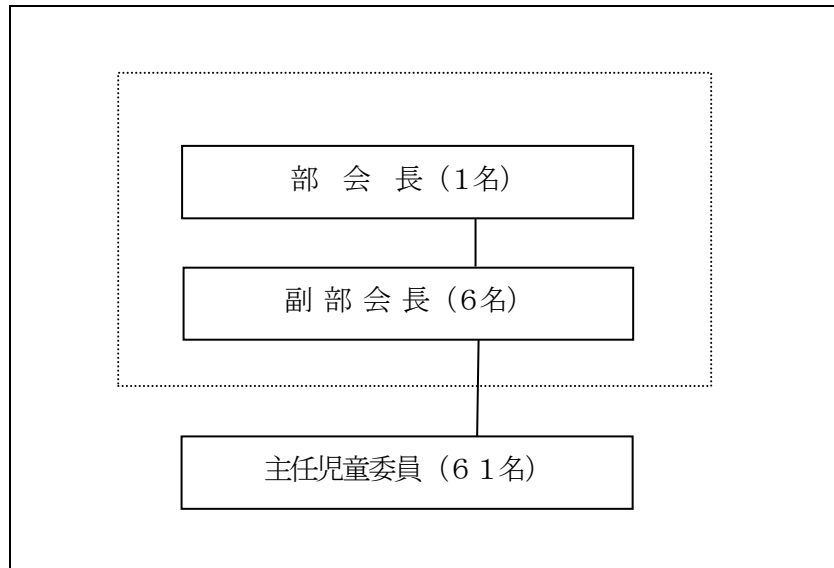
単位民児協名	構 成		重 点 活 動
江迎	会長名	濱野 かほる	<p>1 「江迎小・猪調小・江迎中」の学校訪問を、三校の行事や授業参観等に合わせて行う。</p> <p>2 子育て支援「すくすくクラブ」の年間行事への参加協力を年13回行う。</p> <p>3 市連合会会長会等で配布された「ちらし」を活用し。研修会や講演会へ参加する。</p> <p>町外の「障がい児・者の学童支援を行っている施設2か所」を6月と10月の土曜日に訪問する。</p> <ul style="list-style-type: none"> ・「発達障がい児の療育型放課後デイサービス施設」 子ども発達支援やまびこ学苑 ・「不登校やひきこもりの子どもや青年、親や家族の支援施設」 NPO法人フリースペースふきのとう <p>4 「小地域ネットワーク」の拡大及び見直しを行う。</p> <p>5 「災害時要援護者登録台帳の既申請者」が、「避難行動要支援者名簿」に登録される支援活動を行う。</p> <p>6 危険個所調査を行い、地区ごとにマップを作成し、区長と区内踏査を行う予定。</p> <p>7 「避難行動要支援者名簿」の登録者をマップに記入し、「災害から一人も見逃さない」支援体制を確立していく(地区長との連携強化を図る。)</p> <p>8 生活弱者(社会的弱者)の見守り活動、避難及びアフターケアを行う。</p> <ul style="list-style-type: none"> ・防寒(降雪)対策・水害、地滑り、台風等への対策 ・地震(津波)対策については、今後の課題とし、任期3年間で部会内で研究を進めていく。 ・定例会で積雪での交通遮断、水道凍結、給水活動等、さらに自然災害発生に備え、民児委員の動きや心構えを確認し合う。 <p>9 佐世保市防災機器管理局より講師招聘の研修会や社協主催の災害ボランティア研修会並びに市消防団第六中隊主催の防災訓練に参加する。</p> <p>10 「認知症サポーター養成講座」を開催し委員全員のオレンジリングの取得を行う。</p>
	定数	18名 (内主任 2名)	
	実数	18名 (内主任 2名)	
	部会・委員会	企画部会 生活福祉部会 青少年福祉部会 ネット研究部会	
鹿町	会長名	出口 智美	<ul style="list-style-type: none"> ・毎月第3火曜日に定例会を実施、各関係機関も出席し連携を深める ・毎月12日に各小学校、毎月1日に中学校にあいさつ運動を実施 ・敬老会に向け、各小学校と独居老人との愛の小鳩運動を実施(手紙交換) ・12月園児、小学校低学年を迎えての餅つき交流を実施 ・小学校・中学校との懇談会 ・1月3日成人式の後、地区の懇親会出席 ・各バス停留所の清掃活動(5月) ・独居老人の安否確認 ・地区内の諸行事への参加 ・児童の登下校時の見守り
	定数	16名 (内主任 2名)	
	実数	15名 (内主任 2名)	
	部会・委員会	福祉部会 児童部会	

(別紙1) 佐世保市民児協連合会組織図

〔会 長 会〕



〔主任児童委員部会〕



佐世保市民生委員児童委員協議会連合会

令和5年度 事業計画書

1 活動方針

民生委員・児童委員はこれまで、地域のつなぎ役として活動を重ねてきました。

令和2年の新型コロナウイルス出現以降、それまでと同様の方法で委員活動を行うことが難しい場面もありましたが、これからも地域住民の身近な相談相手として、地域共生社会の実現に向けて活動することには変わりはありません。

こうした状況を踏まえ、私たち佐世保市民生委員児童委員協議会連合会においては、自治協議会をはじめ、各関係機関・団体等と連携して、将来へ向けたネットワークの構築を進めていくとともに、地域社会のつなぎ役として、民生委員・児童委員活動の一層の充実と、避難行動要支援者の支援活動など、更なる取り組みを推進します。

2 重点目標

- (1) 民生委員・児童委員の資質及び意欲向上を図る
(一般・会長研修、地区民児協等における研究検討等)
- (2) 要支援家庭への取り組み
(訪問活動、各種福祉制度の周知と利用促進、関係機関との迅速・密接な連携)
- (3) 子どもと子育て家庭の見守り
(学校、児童相談所、子ども子育て応援センター等との密接な連携及び情報共有)
- (4) 避難行動要支援者の支援に努める
(避難行動要支援者名簿の充実、地域との連携)

民児協現況調査 (市民児協用)

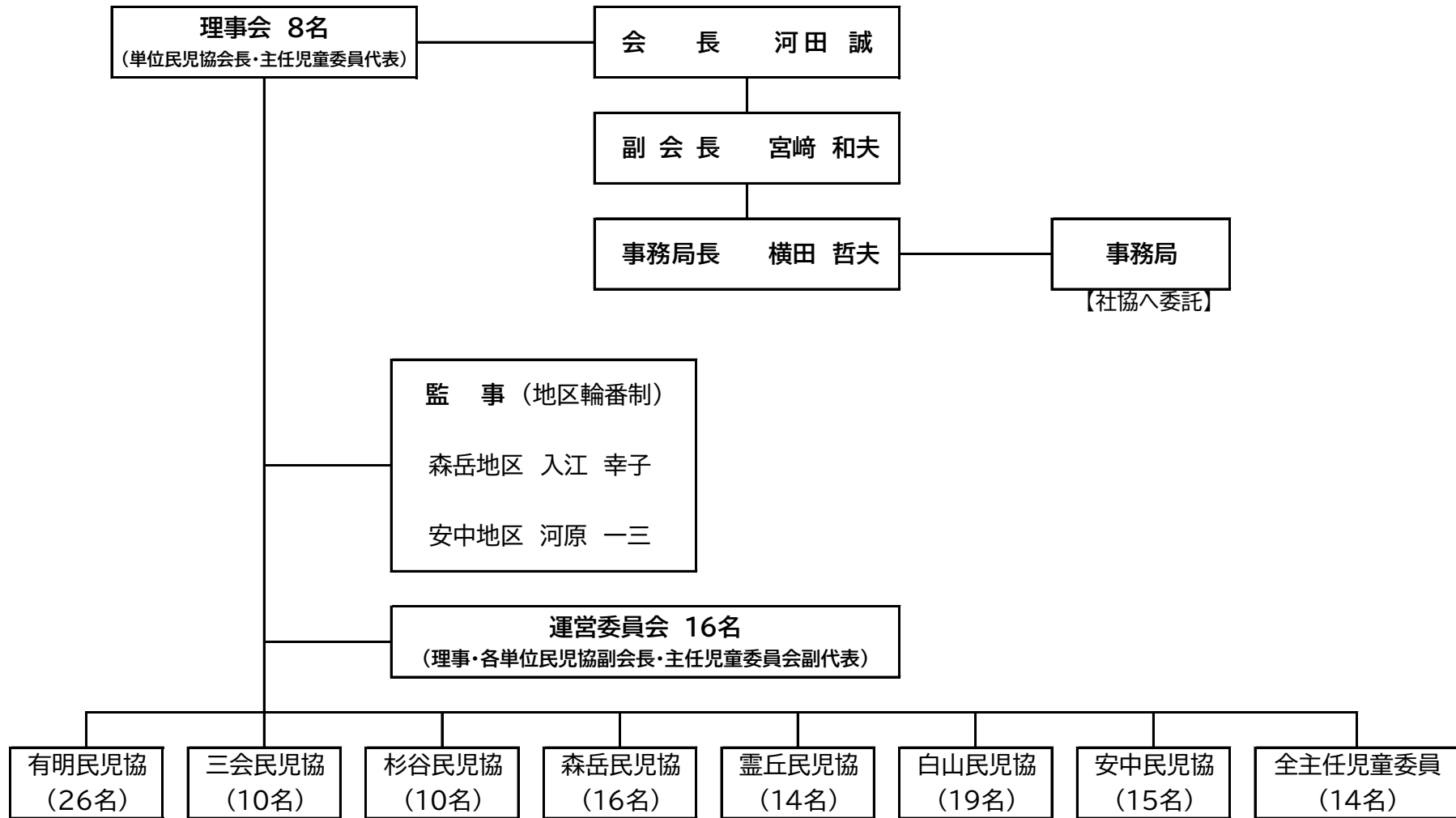
民児協名 (正式名)	島原市民生委員児童委員協議会連合会			
1. 事務局	〒855-0812 長崎県島原市霊南一丁目17番地			<運営> ・行政 ・ 社協 ・独立
	所属名 (行政・社協の場合) 社会福祉法人 島原市社会福祉協議会			
	TEL:0957-63-3855 FAX:0957-62-3522			
	E-mail: seikatu2@shimabara-shakyo.or.jp			
	事務局担当者名	職名: 書記	ふりがな 氏名: 豊田 翔平	
2. 会長・副会長	役職名	氏名	委員 経験年数	会長・副会長 経験年数
	会長	河田 誠	9年	2年3ヶ月
	副会長	宮崎 和夫	9年	2年3ヶ月
	副会長			
	副会長			
3. 民児協の構成	・定数 <u>110</u> 名 (内 主任児童委員 <u>14</u> 名) ・実数 <u>108</u> 名 (内 主任児童委員 <u>14</u> 名) ├ 男性 <u>57</u> 名 (内 主任児童委員 <u>1</u> 名) └ 女性 <u>51</u> 名 (内 主任児童委員 <u>13</u> 名) ・法定単位民児協数 <u>7</u> 民児協			
4. 民児協の運営、 組織構成 (別紙添付可)	理事会・部会等の構成 (名称、内容、構成員数) 別紙 (島原市民児連組織図)			
5. 理事会の開催日	・毎月 <u>上旬</u> 毎月第 <u> </u> 日 (例: 毎月3日、毎月第2月曜日など) ・その他 (不定期 ※概ね 第一週目)			
6. 重点活動 (別紙事業計画等添付可)	別添 (連合会事業計画)			

7. 単位民児協の活動について

単位民児協名	構 成		重 点 活 動
有明地区民生委員児童委員協議会	会長名	柴田 高則	<ul style="list-style-type: none"> ・ふれあいサロン活動 13ヶ所 ・独居老人との花見会の開催 ・独居老人とのイモ堀り交流会 ・県内外先進地研修会の開催 ・ひとり暮らし高齢者世帯への弁当配食と友愛訪問(年3回実施) ・湯江小学校収穫祭餅つき・学習発表会参加 ・登下校の見守り
	定数	26名 (内主任 2名)	
	実数	26名 (内主任 2名)	
	部会・委員会	理事会の設置	
三会地区民生委員児童委員協議会	会長名	河田 誠	<ul style="list-style-type: none"> ・ふれあいサロン活動(ぼちぼちしゅうかい) 4ヶ所 (毎月1回4会場で開催。60歳以上の人が参加、年間400人。) ・食事会サービス活動 (年2回〔11月、2月〕開催。65才以上の人が参加、年間80人が参加) ・小学生と共に、ひとり暮らし寝たきりの人訪問活動 (12月に実施、慰問品と小学生育成の花を持参し声かけ安否の確認) ・登下校時あいさつ運動
	定数	10名 (内主任 2名)	
	実数	10名 (内主任 2名)	
	部会・委員会	なし	
杉谷地区民生委員児童委員協議会	会長名	宮崎 和夫	<ul style="list-style-type: none"> ・ふれあいサロン活動 6カ所 ・杉谷地区防犯パトロール ・登下校時見守り立哨 ・子ども民生委員事業(年忘れ脳力全開大会) ・慰問活動(高齢者施設) ・親子の集い鬼火、ウォークラリー ・子どもとの注連縄作り ・独居老人訪問活動 ・社会を明るくする運動100人パレード ・入学式・卒業式おめでとう声かけ運動(第四小学校)
	定数	10名 (内主任 2名)	
	実数	10名 (内主任 2名)	
	部会・委員会	なし	
森岳地区民生委員児童委員協議会	会長名	内田 好和	<ul style="list-style-type: none"> ・ふれあいサロン活動、高齢者の閉じこもり防止のため、毎月1回地区内の1カ所で実施 ・見守り、声かけ活動の実施。主にひとり暮らし高齢者や障害をお持ちの方等に対し見守り、声かけの活動 ・ひとり暮らし高齢者への食事支援「あかね会」への参画。年3回、森岳公民館でお弁当を配食、詐欺防止や交通事故防止などの啓発、健康相談など ・民児協だより「こんにちは」の発行、年1回地区内の元気なお年寄りの紹介や諸情報の提供
	定数	16名 (内主任 2名)	
	実数	15名 (内主任 2名)	
	部会・委員会	なし	

単位民児協名	構 成		重 点 活 動
霊丘地区民生 委員児童委員 協議会	会長名	松本 守	<ul style="list-style-type: none"> ・ふれあいサロン活動 3ヶ所 ・ひとり暮らし高齢者の見守り (高齢者が地域で安心して暮らせるための見守り) ・ひとり暮らし高齢者の食事会「あかね会」 (健康相談や血圧測定に始まり、健康体操などで身体を動かした後、季節の食材を利用した手作り弁当を食べながら楽しい会話や笑い声いっぱいの食事会) ・地域と学校との連携 (防犯パトロール、登下校時の見守り、土曜夜市の巡回補導、学校との意見交換) ・子ども民生委員、高齢者宅訪問活動
	定 数	14名 (内主任 2名)	
	実 数	13名 (内主任 2名)	
	部会・ 委員会	なし	
白山地区民生 委員児童委員 協議会	会長名	池永 清俊	<ul style="list-style-type: none"> ・ふれあいサロン活動 3ヶ所 ・あいさつ運動 ・下校時見守り立哨 ・高齢者会食会「あかね会」(年3回) ・小学校・中学校町内訪問 ・子ども精霊船作り ・施設視察 ・鬼火
	定 数	19名 (内主任 2名)	
	実 数	19名 (内主任 2名)	
	部会・ 委員会	なし	
安中地区民生 委員児童委員 協議会	会長名	横田 哲夫	<ul style="list-style-type: none"> ・ふれあいサロン活動 4ヶ所 ・あかね会 ひとり暮らし高齢者会食会 (年3回) ・子どもと親子まんじゅうづくり ・安中地区青少年ポッチャ大会 ・毎月(第二月曜日) 民生委員全員 7:00~8:00 挨拶運動 ・毎週月曜日 主任児童委員と共に 7:00~8:00 挨拶運動 15:00~ 一年生の下校安全指導 ・梅林剪定作業と梅の収穫作業 ・第五小学校通学路における、危険箇所点検 ・子ども民生委員、六年生と交流グランドゴルフ大会 ・子ども民生委員、民生委員と共に独居老人宅訪問 ・鬼火
	定 数	15名 (内主任 2名)	
	実 数	15名 (内主任 2名)	
	部会・ 委員会	なし	

島原市民生委員児童委員協議会連合会組織図



令和5年度 島原市民生委員児童委員協議会連合会 「活動方針」「重点目標」「事業計画」

活動方針

当年度には、「こどもまんなか社会」を進める司令塔としてこども家庭庁が設置されます。このことは、こども・子育て支援活動をより重視していくという国の姿勢を示しており、地域社会で児童に関する活動を担う民生委員・児童委員にも少なからず影響が生じると考えられます。

また当年度5月より、新型コロナウイルス感染症の位置付けを第5類への引き下げが予定されています。新型コロナウイルス感染拡大後により外出自粛による人間関係の希薄化、孤独や孤立の問題が一層社会問題になっており、民生委員・児童委員においてはより顕在化した社会問題に対し、活動を強化していく事が大切となります。

一方、急速な少子高齢化と人口減少が進む地域社会では、高齢者、障害者、児童や生活困窮者等が抱える福祉課題が複雑化、多様化しています。しかし、労働人口の減少やそれに伴う定年年齢の引き上げによって民生委員・児童委員をはじめとした地域の担い手不足が深刻になっており、これまでの制度ではこのような福祉課題に対応することが困難になると想定されています。

島原市民生委員児童委員協議会連合会は、この社会的な要請に応えるべく、関係機関・団体と連携して「地域の福祉力」を強化し、安心・安全な地域社会づくりに向けたネットワークの構築を推進するとともに、民生委員・児童委員の資質向上と活動の強化、民生委員・児童委員が活動しやすい環境づくりを行っていきます。そして民生委員・児童委員の顔が見えるような活動を発展・充実させていくための取り組みを行っていきます。

重点目標

1. 高齢者等見守りネットワークの協働・推進
2. 生活困窮者の自立支援における協力体制の充実
3. 災害時要援護者支援活動の推進
4. 「島原市こども民生委員」活動の実施
5. 児童委員・主任児童委員活動の充実強化
6. いじめや虐待等の発見に努め、関係機関との連携

事業計画

1. 災害時、地域と一緒に活動

- ① 行政と民生委員・児童委員、地域住民が一体となって、日常並びに災害時に支援を必要としている人々の「発見」と「生活実態の把握」に努め、市策定の「あんしん支え合い活動」の推進に努める。
- ② 住民ひとりひとりが、「自分の身は自分で守る」という「防災への備え」の意識を高揚させるための啓発活動を行う。
- ③ 行政、消防署、警察署、消防団や町内会・自治会をはじめとする地域団体との連携・協力態勢づくり（役割分担・情報交換）
- ④ 要援護者の日常生活の見守りと生活異変の発見・通報。また災害時には地域団体と連携して、要援護者を支援する。
- ⑤ 「要援護者」を対象に、突然の入院や災害に備えて、身の回りの日用品を日頃より準備しておくように促す。
- ⑥ 行政から潜在的な「要援護者」に関する情報提供が円滑になされるよう、個人情報の提供に関する協力の働きかけを行う。

2. 「島原市こども民生委員」活動の実施

民生委員が、小学生（高学年）と一緒に、日常活動している支援対象の家庭への訪問、高齢者との交流会を通して、声かけ見守り活動を、小学生に体験してもらう。

民生委員活動に対する社会的理解を広める機会とし、次世代を担う子どもに民生委員活動の一端を体験してもらう。地域に対する「広めよう 地域に根ざした 思いやり」行動活動を勧めていく上で意義のあるものと思われる。

3. 「子どもの安全パトロール」（小学校児童の下校時、一部登校時見守り）活動

この活動を民生委員・児童委員の活動と限定せず、学校・地域住民との協力態勢の中、地域が一体となった「どこでも、だれでも、できるときに」を合言葉に「地域ボランティア活動」へと発展させる。また、地域の高齢者にも積極的に呼びかけ、交流の機会を作りたい。

4. 島原市社会福祉協議会、地区社協が行う事業への協力・協働活動

- ①「ひとりぐらし高齢者世帯」の「水道器具安全点検」事業協力（30世帯を目標）
- ②「ひとりぐらし高齢者世帯」の「ガス器具安全点検」事業協力（70世帯を目標）
- ③「ひとりぐらし高齢者世帯」の「電気器具安全点検」事業協力（70世帯を目標）
- ④「貸付事業」の貸付事前調査、償還指導・集金業務（市内全地区）
- ⑤福祉資金貸付審査会（随時／7地区会長、担当地区民生委員、社協、福祉事務所）
- ⑥「ひとりぐらし高齢者会食会（あかね会）」呼びかけ・調理協力
- ⑦「ふれあいサロン」への参加・運営・協力（各地区で開催）
- ⑧「ひとりぐらし高齢者世帯」への配食サービス等・花見
- ⑨「ひとりぐらし高齢者世帯」への友愛訪問

5. 児童委員・主任児童委員活動の充実強化

- ①こども家庭庁創設に伴う児童委員・主任児童委員活動の情報収集
- ②島原市主任児童委員研修会の開催

6. 行政、教育関係機関等が行う事業への協力

- ①「火災報知器」「緊急通報システム」「あんしん電話」「救急医療情報カプセル」等、該当者へ呼びかけ（福祉事務所）
- ②「公民館まつり」（地区公民館運営）
- ③「子育て支援事業（「ど～なっつ」編集・印刷・配布）」（こども課）主任児童委員
- ④地域高齢者・児童生徒・民児委員や各種団体との交流
* 鬼火・入学式・卒業式・運動会・学校開放授業参観・その他

7. 福祉団体及び実行団体等への協力

- ①「がまだす大会」（がまだす大会実行委員会）
- ②「ふれあい島原健康マラソン大会」湯茶接待（島原市陸上競技協会／主任児童委員協力）
- ③「敬老の日祝賀会」（行事運営は地区により異なる。民児協運営の地区あり）

8. 研修事業

- ①島原市民児協自主研修
- ②長崎県民生委員児童委員研修委託事業
- ③「その他福祉関係研修」（各種団体・機関主催）…参加希望者／随時参加

9. 「民生委員・児童委員の日 活動強化週間」PR活動（のぼり旗の掲揚）

民生委員・児童委員「広げよう 地域に根ざした 思いやり」行動宣言の組織的なPR活動を展開することで、地域住民をはじめ、関係機関・団体等にも民生委員・児童委員とその活動を理解していただくとともに、自らの意識を高め、今後の民生委員・児童委員活動をより一層発展させる。

児童・高齢者等の家庭を訪問し、実態の把握に努め、福祉票の見直し充実をはかる。

令和5年度 事業計画

市民児協・県民児協・行政・関係機関主催研修等

年月	会議・行事・事業名	会場	付記
令和5年4月	4日 理事会 5日 会計監査 19日 日本赤十字社島原市地区常務委員会 21日 島原市民生委員児童委員定期総会 主任児童委員会	市福祉センター 市福祉センター 市福祉センター 有明文化会館 市福祉センター	理事 理事 該当民生委員 全民生委員 主任児童委員
令和5年5月	理事会 主任児童委員会 日本赤十字社島原市地区「事業所募金」 5日～11日 「児童福祉週間」 12日～18日 「民生委員児童委員の日」活動強化週間	市福祉センター 市福祉センター 各地区	理事 主任児童委員 該当民生委員 民生委員PR活動
令和5年6月	理事会 主任児童委員会 ひとり暮らし高齢者住宅水道器具安全点検活動	市福祉センター 市保健センター 全地区	理事 主任児童委員 該当民生委員
令和5年7月	理事会 主任児童委員会・わくわく交流会	市福祉センター 市福祉センター	理事 主任児童委員
令和5年8月	理事会 主任児童委員会	市福祉センター 市福祉センター	理事 主任児童委員
令和5年9月	理事会 主任児童委員会	市福祉センター 市福祉センター	理事 主任児童委員
令和5年10月	赤い羽根共同募金運動「街頭募金」 赤い羽根共同募金運動「事業所募金」 理事会 主任児童委員会 島原市民児協役員研修 ひとり暮らし高齢者住宅電気器具安全点検活動	市内各所 各地区 市福祉センター 市福祉センター 先進地 全地区	該当民生委員 該当民生委員 理事 主任児童委員 運営委員 該当民生委員
令和5年11月	理事会 主任児童委員会 ひとり暮らし高齢者住宅ガス器具安全点検活動	市福祉センター 市福祉センター 全地区	理事 主任児童委員 該当民生委員
令和5年12月	理事会 島原市民生委員児童委員研修会 主任児童委員会・わくわく交流会	市福祉センター 市福祉センター 市保健センター	理事 全民生委員 主任児童委員
令和6年1月	理事会 主任児童委員会	市福祉センター 市福祉センター	理事 主任児童委員
令和6年2月	理事会 主任児童委員会	市福祉センター 市福祉センター	理事 主任児童委員
令和6年3月	理事会 主任児童委員会 島原市民児協運営委員会	市福祉センター 市福祉センター 市福祉センター	理事 主任児童委員 単位民協会長 副会長 主任児委代表

年 月	会議・行事・事業名	会 場	付 記
年1回(県委託事業)	島原市民生委員児童委員研修会	市福祉センター	全民生委員
5月	県民児協監査	長崎市	
5月	県民児協新任研修会	長崎市	
6月10月、3月	県民児協正副会長会議	長崎市	連合会長・副会長
6月、10月、3月	県民児協委員会	長崎市	連合会長
6月	県民児協専門部会(第1回委員会と同日開催)	長崎市	連合会長
7月、2月	県民児協主任児童委員連絡会	長崎市	主任児童委員
8月	相談技法研修会	諫早市	
10月～11月	県民児協主任児童委員研修会	諫早市	
2月	県民児協リーダー研修(県委託)	佐世保	
2月	県民児協民児協会長研修会(県委託)	大村市	単位民児協会長
	県民児協中堅研修会	今年度実施なし	
【全国関係】			
11月21～22日	第92回全国民生委員児童委員大会	広島県	

単位民児協活動(他団体・関係機関との協働活動も含む) ※抜粋掲載

地区	活動内容	活動場所等	付記
各単位民児協	単位民児協定例会	各地区公民館	民生委員
各単位民児協	こども民生委員活動	市内各地区	
各単位民児協	保育所・幼稚園・小・中学校各種行事への参加および協力、交流	市内各地区	民生委員
各単位民児協	小・中学校登下校時 安心・安全パトロール活動(あいさつ運動)	各地区・各所	民生委員
各単位民児協	敬老の日祝賀行事及び公民館まつり活動	市内各所	民生委員
各単位民児協	ふれあいサロンへの協力	市内各所	民生委員
有明地区	ひとり暮らし高齢者との花見・交流会 ひとり暮らし高齢者配食サービス年3回 芋植え、芋畑除草、ひとり暮らし高齢者との芋掘り	舞岳山荘 有明地区 舞岳山荘	地区社協・民生委員 地区社協・民生委員 民生委員
三会地区	施設訪問 ひとり暮らし高齢者会食会 ひとり暮らし・ねたきり高齢者訪問(子ども民生委員活動)	未定 三会公民館 三会地区	民生委員 地区社協・民生委員 地区社協・民生委員
杉谷地区	慰問活動 親子の集い「鬼火・ウォークラリー」 卒業おめでとう声掛け行事 年忘れ能力全開大会(子ども民生委員事業)	淡淡荘 中尾川河川敷 第四小学校 杉谷公民館	民生委員・町内会 各種団体 民生委員 各種団体
森岳地区	高齢者向けミニ情報誌「こんにちは」年1回発行・配布 ひとり暮らし高齢者会食会・あかね会 年3回	森岳地区 森岳地区	民生委員 民生委員
霊丘地区	「子ども民生委員友愛訪問」 土曜夜市の巡回補導 ひとり暮らし高齢者会食会・あかね会 年3回	霊丘公民館 夜市会場 霊丘公民館	民生委員 青少協・民生委員 地区社協・民生委員
白山地区	ひとり暮らし高齢者会食会 年3回 精霊船作り、精霊船流し 地区行事への協力	白山公民館 白山公民館・三小ほか 白山地区	地区社協・民生委員 青少協・民生委員ほか 各種団体
安中地区	ひとり暮らし高齢者会食会 年3回 安中夏祭り、鬼火、あそぼんば広場、梅林除草及び梅ちぎり 小学校通学路の危険箇所点検 小学生との交流グラウンドゴルフ大会・親子まんじゅう作り	安中公民館 安中公民館ほか 第五小学校通学路 第五小学校家庭教室	地区社協・民生委員 健全育成・民生委員 民生委員 小学生と民生委員

外部団体来訪研修

運営	会議・行事・事業名	会場等	付記
市民児協・単位民児協	交流研修依頼についてはできるだけ引き受ける。	その都度決定	

民児協現況調査 (市民児協用)

民児協名 (正式名)	諫早市民生委員児童委員協議会連合会			
1. 事務局	〒〒854-0045 長崎県諫早市新道町948番地			<運営> ・行政 ・社協 ・ 独立
	所属名 (行政・社協の場合)			
	TEL: 0957-24-5100 FAX: 0957-24-5101			
	E-mail: minkyou@isahaya-syakyo.biz-web.jp			
	事務局担当者名	職名: 民生委員	ふりがな 氏名: 江嶋 美代子	えじま みよこ
2. 会長・副会長	役職名	氏名	委員 経験年数	会長・副会長 経験年数
	会長	小川 政吉	12年	3年4か月
	副会長	立野 政美	15年	3年4ヶ月
	副会長	市丸 憲二	9年	1年4ヶ月
	副会長			
3. 民児協の構成	・定数 <u>322名</u> (内 主任児童委員 <u>32名</u>) ・実数 <u>303名</u> (内 主任児童委員 <u>31名</u>) ├ 男性 <u>122名</u> (内 主任児童委員 <u>7名</u>) └ 女性 <u>181名</u> (内 主任児童委員 <u>24名</u>) ・法定単位民児協数 <u>16</u> 民児協			
	理事会・会長会・部会等の構成 (名称、内容、構成員数) 連合会長 1人 連合副会長 2人 監事 2人			
4. 民児協の運営、組織構成 (別紙添付可)				
5. 会長会の開催日	・毎月 <u>1</u> 日 <u>毎月第4火曜日</u> (例: 毎月3日、毎月第2月曜日など) ・その他 ()			
6. 重点活動 (別紙事業計画等添付可) (1) 市の特色に応じた組織的な活動及び地域におけるきめ細やかな活動の展開 (2) 災害時一人も見逃さない運動の継続 (3) 要援護者登録への調査及び協力 (4) 生活福祉資金等の活用による低所得者世帯等への相談援助 (5) 地区民生委員児童委員協議会単位における児童委員活動の充実強化 (6) 関係機関との連携による組織の機能強化				

7. 単位民児協の活動について

単位民児協名	構 成		重 点 活 動
中央中地区	会長名	岩崎 壽子	<ul style="list-style-type: none"> ・月1回定例会の開催 ・地区小学校登下校時声かけ運動 ・高齢者・子育てサロン開催 ・ひとり暮らし高齢者配食サービス ・小学校とひとり暮らし高齢者との交流会
	定数	23名 (内主任 2名)	
	実数	21名 (内主任 2名)	
	部会・委員会	<ul style="list-style-type: none"> ・生活福祉資金部会 ・児童部会 ・ネットワーク部会 	
上山地区	会長名	市丸 憲二	<ul style="list-style-type: none"> ・月1回役員会及び定例会の開催 ・月1回子育てサロンの開催 ・わんぱく広場の開催（8月を除く） ・ひとり暮らし高齢者の集いへの参加（10月） ・小・中学校支援会議（年3回） ・小・中学校登下校の通学路等の見守り、挨拶運動実施
	定数	21名 (内主任 2名)	
	実数	15名 (内主任 2名)	
	部会・委員会	<ul style="list-style-type: none"> ・総務企画部会 ・高齢者福祉部会 ・児童福祉部会 	
中央北地区	会長名	尾下 美保子	<ul style="list-style-type: none"> ・月1回定例会の開催 ・月1回子育てサロン（つくしんぼクラブ）の開催 ・ひとり暮らし食事サービスの実施 ・ひとり暮らし友愛訪問 ・お知らせ発行、配布（毎月） ・通学路見守り ・ひとり暮らしの集い（お楽しみ会） ・月一回役員会開催
	定数	28名 (内主任 2名)	
	実数	28名 (内主任 2名)	
	部会・委員会	<ul style="list-style-type: none"> ・介護部会 ・福祉部会 ・児童部会 	
中央西地区	会長名	村瀬 弘幸	<ul style="list-style-type: none"> ・月1回定例会の開催 ・御館山小学校・明峰中学校の学校行事への参加 ・御館山小学校・明峰中学校の学校支援会議への参加 ・御館山小学校・明峰中学校の通学路での登下校時見守り ・高齢者の見守り、いきいきサロンへの参加 ・子育てサロンおひさまクラブへの参加 ・諫早市北部包括支援センター、少年センターとの研修
	定数	17名 (内主任 2名)	
	実数	16名 (内主任 2名)	
	部会・委員会	<ul style="list-style-type: none"> ・研修部会 ・各町部会 	

単位民児協名	構 成		重 点 活 動
小栗地区	会長名	酒井 正弘	<ul style="list-style-type: none"> ・月1回定例会の開催 ・小栗小学校支援会議参加 ・みはる台小学校地区懇談会 ・諫早中学校地区懇談会 ・ふれあい小栗夏まつり参加協力 ・小栗地区老人福祉大会参加協力 ・9月敬老週間（高齢者世帯訪問）
	定数	22名 (内主任 2名)	
	実数	18名 (内主任 2名)	
	部会・委員会	<ul style="list-style-type: none"> ・児童部会 ・生活福祉部会 ・研修部会 	
小野地区	会長名	花岡 千鶴枝	<ul style="list-style-type: none"> ・月1回定例会の開催（隔月は福祉協力員と合同定例会） ・児童登校時見守り実施 ・ひとり暮らし高齢者の集いへの参加 ・ひとり暮らし高齢者への配食サービス ・救急医療情報キット配布（5月強化月間） 通年 ・老人福祉大会参加 ・地区敬老会実施協力 ・小野っ子フェア参加
	定数	15名 (内主任 2名)	
	実数	15名 (内主任 2名)	
	部会・委員会	<ul style="list-style-type: none"> ・総務部会 ・高齢者部会 ・児童部会 	
有喜地区	会長名	藤原 祐	<ul style="list-style-type: none"> ・月1回定例会の開催 ・老人福祉大会への参加 ・ボランティアスクールの参加 ・ひとり暮らし弁当配達
	定数	11名 (内主任 2名)	
	実数	11名 (内主任 2名)	
	部会・委員会		
真津山地区	会長名	井手 加代子	<ul style="list-style-type: none"> ・月1回定例会の開催 ・5部会の部長を中心に委員相互の連携を保ち、それぞれの専門を研修する。 ・代表者会議を年4回実施 ・小・中学校との情報交換 ・生活保護及び生活福祉資金に対する支援 ・小・中学校登下校の見守り ・地区社協活動への参加 <ul style="list-style-type: none"> ① 西諫早小学校区 いきいきサロン、ひとり暮らしの集い、学校行事等 ② 真津山小学校区 いきいきサロン、子育てサロン、世代間交流、ひとり暮らしの集い、学校行事等
	定数	34名 (内主任 2名)	
	実数	33名 (内主任 2名)	
	部会・委員会	<ul style="list-style-type: none"> ・研修部会 ・生活福祉資金部会 ・高齢者福祉部会 ・障害者福祉部会 ・児童部会 	

単位民児協名	構 成		重 点 活 動
西諫早地区	会長名	渡辺 安子	<ul style="list-style-type: none"> ・月1回定例会の開催 ・児童福祉週間ノボリ旗掲揚 ・ひとり暮らし高齢者の集いへの参加 ・下校時見守り ・朝のあいさつ運動 ・地区社協参加 いきいきサロン、子育てサロン (真城小・真崎小校区)
	定数	22名 (内主任 2名)	
	実数	19名 (内主任 2名)	
	部会・委員会		
本野地区	会長名	小川 政吉	<ul style="list-style-type: none"> ・月1回定例会の開催 ・児童登校時見守り実施 ・高齢者の見守り ・保育園・小学校の児童との交流 ・こいのぼり掲揚 ・高齢者いきいきサロン開催 ・ひとり暮らし高齢者給食サービス (年4回)
	定数	8名 (内主任 2名)	
	実数	8名 (内主任 2名)	
	部会・委員会		
長田地区	会長名	堀 博光	<ul style="list-style-type: none"> ・月1回定例会の開催 ・包括支援センターとの情報交換会 ・地区小・中学校支援会議 ・老人福祉大会への参加 ・ひとり暮らし高齢者の集いへの参加 ・ひとり暮らし高齢者へのひな祭り弁当配付 ・小学校寺小屋丸付け隊 ・放課後の勉強会支援
	定数	18名 (内主任 2名)	
	実数	18名 (内主任 2名)	
	部会・委員会	<ul style="list-style-type: none"> ・老人福祉部会 ・生活福祉部会 ・母子父子児童福祉部会 ・心身障害福祉課部会 ・文化広報部会 	
多良見地区	会長名	安樂 勉	<ul style="list-style-type: none"> ・月1回定例会の開催 ・登下校時の児童見守り ・小・中学校 学校訪問 ・ひとり暮らし高齢者の集いへの参加 ・市内施設訪問 ・ふれあい年賀状の配付 ・多良見子育てサロン合同運動会 ・多良見各地区サロンへの参加 ・多良見3地区社会福祉協議会への参加
	定数	32名 (内主任 2名)	
	実数	31名 (内主任 2名)	
	部会・委員会	<ul style="list-style-type: none"> ・母子児童福祉部会 ・心身障害児者福祉部会 ・高齢者部会 	

単位民児協名	構 成		重 点 活 動
森山地区	会長名	江嶋 美代子	<ul style="list-style-type: none"> ・月1回定例会の開催 ・地区内小・中学校及び森山駐在所との情報交換 ・地区社協事業協力 <ul style="list-style-type: none"> ① ひとり暮らし高齢者世帯へ餅贈呈 ② ひとり暮らし高齢者の集い ③ ひとり暮らし高齢者の弁当配付 ・育児サークル「おどぼーS」毎月第2土曜日（1・8月休） ・児童登下校時見守り、随伴登校 ・施設訪問 ・高齢者いきいきサロン実施 ・高齢者見守り
	定 数	14名 (内主任 2名)	
	実 数	13名 (内主任 1名)	
	部会・ 委員会	<ul style="list-style-type: none"> ・高齢者福祉部会 ・障害者福祉部会 ・児童福祉部会 	
飯盛地区	会長名	永池 健次郎	<ul style="list-style-type: none"> ・月1回定例会の開催 ・ひとり暮らし高齢者食事サービス、弁当配付 ・8月児童のパトロール（サテライト） ・施設との懇談会 ・放課後こども教室随時協力 ・子育て支援 ①あそびの広場 ②ママサー ・高齢者ふれあいの集い ・高齢者いきいきサロン実施 ・新1年生児童下校時見守り、下校時随伴
	定 数	19名 (内主任 2名)	
	実 数	19名 (内主任 2名)	
	部会・ 委員会	<ul style="list-style-type: none"> ・総務部会 ・健全育成部会 ・厚生部会 	
高来地区	会長名	立野 政美	<ul style="list-style-type: none"> ・月1回定例会の開催 ・子育て支援 ・施設行事の協力 ・ひとり暮らし年末弁当配付 ・小、中学校登校時見守り挨拶運動
	定 数	24名 (内主任 2名)	
	実 数	24名 (内主任 2名)	
	部会・ 委員会	<ul style="list-style-type: none"> ・高齢者福祉部会 ・障害者福祉部会 ・児童福祉部会 	
小長井地区	会長名	山口 文雄	<ul style="list-style-type: none"> ・月1回定例会の開催 ・ひとり暮らし高齢者の集い協力 ・学校と主任児童委員の連携 ・学校長（4校）と警察（2派出所）行政との懇談会並びに懇親会 ・学校行事への参加（運動会 文化祭）保育園 ・福祉施設の納涼祭への参加 ・サロンへの協力（お手伝い）
	定 数	14名 (内主任 2名)	
	実 数	14名 (内主任 2名)	
	部会・ 委員会		

民児協現況調査（市民児協用）

民児協名（正式名）	大村市民生委員児童委員協議会連合会			
1. 事務局	〒856-0832 大村市本町458番地2 プラットおおむら 3F			<運営> ・行政 ・社協 ・独立
	所属名（行政・社協の場合）			
	TEL: 0957-47-5950 FAX:0957-47-5950			
	E-mail: oomura-minjikyo@wonder.ocn.ne.jp			
	事務局担当者名	職名：事務局担当	ふりがな <small>ながおか</small> 氏名：長岡 こう子	
2. 会長・副会長	役職名	氏名	委員 経験年数	会長・副会長 経験年数
	会長	岸川 敬子	13年	4ヶ月
	副会長	美野田 哲夫	9年4ヶ月	3年4ヶ月
	副会長	立川 和吉	6年4ヶ月	4ヶ月
	副会長			
	副会長			
3. 民児協の構成	・定数 <u>191</u> 名（内 主任児童委員 <u>12</u> 名） ・実数 <u>166</u> 名（内 主任児童委員 <u>11</u> 名） ├ 男性 <u>69</u> 名（内 主任児童委員 <u> </u> 名） └ 女性 <u>97</u> 名（内 主任児童委員 <u>11</u> 名） ・法定単位民児協数 <u>6</u> 民児協			
4. 民児協の運営、 組織構成 (別紙添付可)	理事会・会長会・部会等の構成（名称、内容、構成員数）			
5. 会長会の開催日	・毎月 <u> </u> 日 毎月第 <u> </u> 曜日（例：毎月3日、毎月第2月曜日など） ・その他（毎月最終週の月曜か火曜か木曜のいずれか）			
6. 重点活動（別紙事業計画等添付可）				

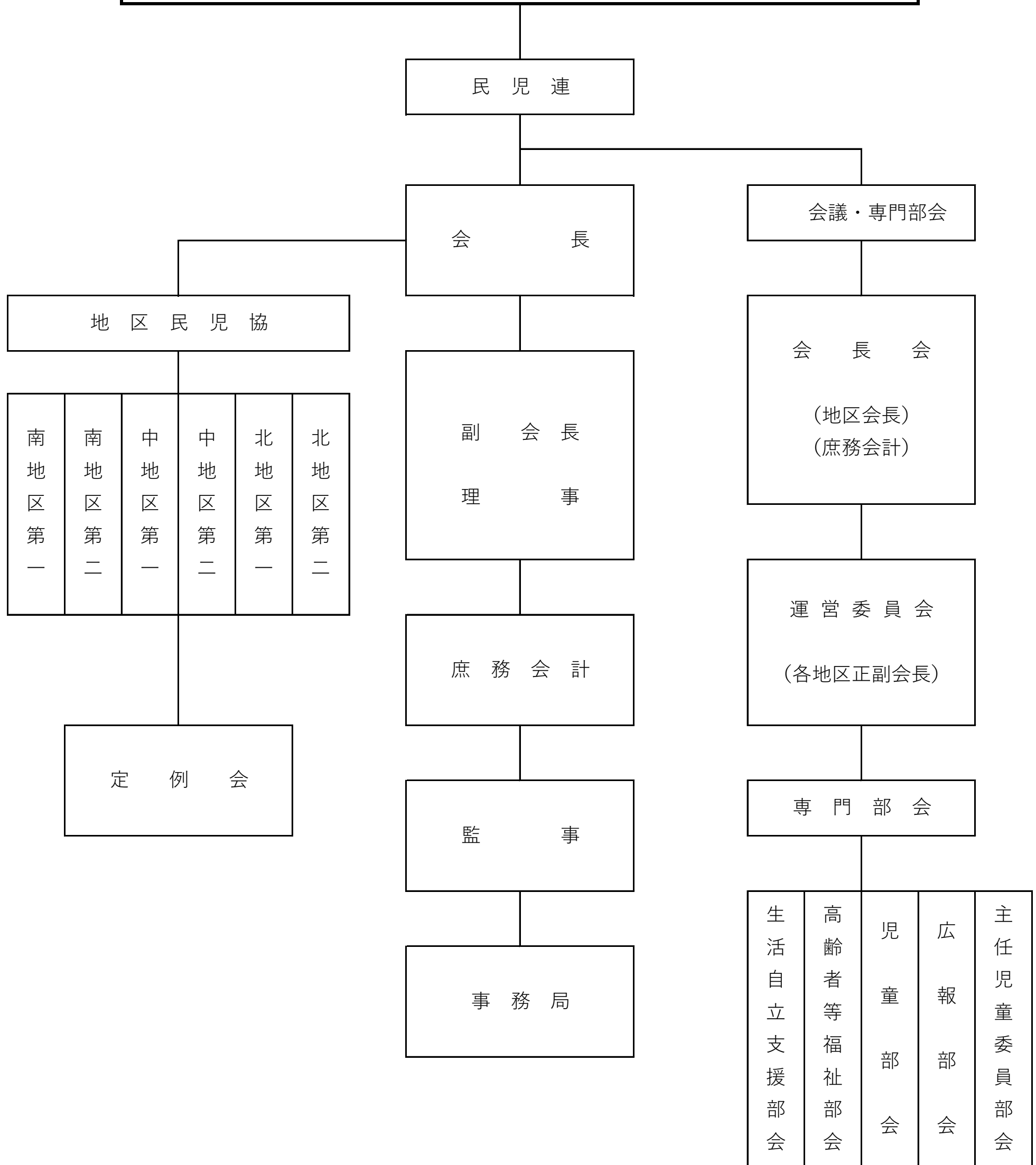
7. 単位民児協の活動について

単位民児協名	構 成		重 点 活 動
南地区第1	会長名	西浦 福則	① 高齢者（一人・二人）の見守り資料を基に、訪問、相談、支活動の実施。 ② 年1回、包括支援センター、ケアマネジャーとの合同会議の実施。開示に於いては高齢者の見守り実情、相談、支援に繋がるきめ細かい情報交換と次年度の取り込み課題の確認。 ③ 南2民児協との合同定例会の実施し情報交換を行い、親睦を深める。 ④ 年間活動計画に基づく定例会にて事例研究。外部講師招聘による研修、移動研修会での視察研修、親睦会等での情報交換。 ⑤ 関係機関との緊密な連携、情報共有・各機関・地域の行事・研修会への積極的参加。 ⑥ 児童部会と一諸に児童・生徒の登下校見守り。小中学校への訪問。 ⑦ 鈴田地区・三浦地区の社会福祉協議会運営の積極的な参画。 ⑧ 民児連活動をPRし、住民への啓発と理解に努める。
	定 数	34名 (内主任 2名)	
	実 数	29名 (内主任 2名)	
	部会・委員会	・高齢者等福祉部会 ・生活自立支援部会 ・広報部会 ・主任児童委員部会 ・会長会	
南地区第2	会長名	美野田 哲夫	① 高齢者(一人暮らし・二人暮らし、三人暮らし以上)の見守り資料を基に、コロナに注意しながらの訪問、相談、支援活動等の実施 ② 年間活動計画に基づく定例会での事例研修、課題研修等を実施(活動記録のつけ方、福祉票の作成、防災対応について、認知症、介護予防等について) ③ 関係機関との連携、情報交換・各機関や地域の行事・研修会等へ積極的参加(地域ふれあい館の運営、参加) ④ 児童部会委員と共に児童・生徒の登下校の見守り活動の実施 ⑤ 毎月一回のふれあい弁当配達(三城地区社会福祉協議会主催) ⑥ 子どもへの声かけ、あいさつ運動として毎朝の子ども見守り活動への取り組み ⑦ 夏休みの学習会の実施 ⑧ 民生委員の日のPR活動の実施 ⑨ 防火訓練の体験と講話研修 ⑩ 東日本大震災当事者からの講話と現地視察研修
	定 数	30名 (内主任 2名)	
	実 数	26名 (内主任 2名)	
	部会・委員会	・高齢者等福祉部会 ・生活自立支援部会 ・広報部会 ・児童部会 ・主任児童委員部会 ・会長会	

単位民児協名	構 成		重 点 活 動
中地区第1	会長名	立川 和吉	① 高齢者（一人・二人・三人）の見守り資料を基に訪問相談、支援活動、見守り活動の実施 ② 年1回大村市包括支援センター、ケアマネジャーとの合同会議の実施。会議に於いては高齢者の見守りの実情、相談、支援に繋がるきめ細かい情報交換と次年度への取り組み課題の確認 ③ 年間活動計画表に基づく月1回の定例会で、事例研修、体験談の交流。移動定例会での視察研修、親睦会での悩み相談。 ④ 関係機関との緊密な連携、情報共有、各機関・地域の行事、研修会への積極的な参加により親睦と信頼を深める。 ⑤ 児童部会と一緒に児童生徒の登下校見守り活動、小学校への訪問。子どもの健やかな成長を見守る ⑥ 地区内小学校見守り活動（小中学校の運動会・入学式・卒業式への出席） ⑦ 民生委員活動で役に立つ新聞の記事をピックアップし全員に配布し情報共有 ⑧ 健全協・小学校一緒に企画し湖畔マラソン大会の実施 ⑨ 地域の高齢者の集いの場ふれあい館の支援
	定 数	28名 (内主任 2名)	
	実 数	26名 (内主任 2名)	
	部会・委員会	<ul style="list-style-type: none"> ・高齢者等福祉部会 ・生活自立支援部会 ・広報部会 ・児童部会 ・主任児童委員部会 ・会長会 	
中地区第2	会長名	野中 邦広	① 高齢者（1人暮らし・2人暮らし）の見守り資料を基に、訪問・相談・支援活動の実施 ② 資料を基に、訪問・相談・支援活動の実施ヤーとの合同会議を実施。会議においては高齢者の見守り実情、相談、支援に繋げるきめ細かい情報交換と次年度への取り組み課題の確認 ③ 年間活動計画表に基づく定例会で、毎回テーマによる事例研修、外部講師招聘による研修、移動定例会での視察研修、親睦会での悩み相談等 ④ 関係機関との緊密な連携及び情報の共有。各機関・地域の行事・研修会等への積極的参加 ⑤ 児童部会と一緒に児童・生徒の登下校見守り及び小・中学校への訪問
	定 数	34名 (内主任 1名)	
	実 数	25名 (内主任 1名)	
	部会・委員会	<ul style="list-style-type: none"> ・高齢者等福祉部会 ・生活自立支援部会 ・広報部会 ・児童部会 ・主任児童委員部会 ・会長会 	

単位民児協名	構 成		重 点 活 動
北地区第1	会長名	岸川 敬子	① 高齢者(一人・二人・三人)の見守り資料を基に訪問、相談、支援活動、見守りの実施 ② 年一回大村市包括支援センター、ケアマネジャーとの合同会議実施。会議に於いては高齢者の見守り実情、相談、支援に繋がるきめ細かい情報交換と次年度への取り組み課題の確認 ③ 年間活動計画表に基づく月一回定例会で毎回テーマによる事例研修、外部講師招聘による研修、移動定例会での視察研修、親睦会での悩み相談等 ④ 関係機関との緊密な連携、情報共有、各機関・地域の行事、研修会への積極的参加し親睦と信頼を深める ⑤ 児童部会と一緒に児童生徒の登下校見守り活動小中学校への訪問。子どもの健やかな成長を見守る ⑥ 地区内小中学校見守り活動 ⑦ ケーブルテレビ会社に依頼し民児連活動をPRし住民への啓発と理解に努める ⑧ 女子会・男子会を開いて悩み相談をして親睦を深める ⑨ 小学校のおやじの会との一緒になって地域活動をする 中学校の自転車マナーアップ運動に参加、健全協主催の三世代ゴルフに支援、健全協主催のウォークラリーに支援 ⑩ 小学校の昔遊びに老人会として参加 学校と民生委員・児童委員の話し合いをする ⑪ ゆかた祭りの時に巡回 ⑫ 非行防止キャラバン実施
	定 数	35名 (内主任 2名)	
	実 数	31名 (内主任 2名)	
	部会・委員会	<ul style="list-style-type: none"> ・高齢者等福祉部会 ・生活自立支援部会 ・広報部会 ・児童部会 ・主任児童委員部会 ・会長会 	
北地区第2	会長名	佐藤 敏郎	① 高齢者(一人・二人)の世帯調査票を基に訪問、相談、支援活動、見守りの実施 ② 年一回包括支援センター、ケアマネジャーとの合同会議実施。会議に於いては高齢者の見守り実情、相談、支援に繋がるきめ細かい情報交換と次年度への取り組み課題の確認 ③ 年間活動計画表に基づく定例会で毎回テーマによる事例研修、外部講師招聘による研修、移動定例会での視察研修、親睦会での悩み相談等 ④ 関係機関との緊密な連携、情報共有・各機関・地域の行事・研修会への積極的参加 ⑤ 児童部会と一緒に児童・生徒の登下校見守り・小中学校への訪問、小中学校行事参加 ⑥ 毎月一回、高齢者の自宅に弁当の配達(各地区福祉協議会主催) ⑦ 地区内小学校の見守り活動 ⑧ 夏休みの学習会(松原塾)行事等参加協力及び子供たちへ工作指導
	定 数	30名 (内主任 2名)	
	実 数	28名 (内主任 2名)	
	部会・委員会	<ul style="list-style-type: none"> ・高齢者等福祉部会 ・生活自立支援部会 ・広報部会 ・児童部会 ・主任児童委員部会 ・会長会 	

大村市民生委員・児童委員協議会連合会組織図



民児連	地区民児協を統括し、各民児協との連絡調整を図るとともに活動を推進する。
地区民児協	各地区の総称であり、委員の活動の充実と委員相互の連携、融和を図る。

民児協現況調査(市民児協用)

民児協名(正式名)	平戸市民生委員児童委員協議会連合会			
1. 事務局	〒859-5121 平戸市岩の上町1466番地		<運営> ・行政 ・ 社協 ・独立	
	所属名(行政・社協の場合) 平戸市社会福祉協議会			
	TEL: 0950-22-2180 FAX: 0950-22-3175			
	E-mail: nakamura@sha-kyo.net			
	事務局担当者名	職名: 事務	ふりがな 氏名:	なかむら ゆうこ 中村 優子
2. 会長・副会長	役職名	氏名	委員 経験年数	会長・副会長 経験年数
	会長	宮本 照芳	12年	9年4ヵ月
	副会長	萩尾 章	15年	11年4ヵ月
	副会長	山本 善則	15年	6年4ヵ月
	副会長	吉富 作雄	6年	3年4ヵ月
3. 民児協の構成	・定数 <u>121名</u> (内 主任児童委員 <u>20名</u>)			
	・実数 <u>120名</u> (内 主任児童委員 <u>20名</u>)			
	└ 男性 <u>57名</u> (内 主任児童委員 <u>10名</u>)			
	└ 女性 <u>63名</u> (内 主任児童委員 <u>10名</u>)			
	・法定単位民児協数 <u>10</u> 民児協			
4. 民児協の運営、 組織構成 (別紙添付可)	理事会・会長会・部会等の構成(名称、内容、構成員数)			
	◎理事会・・・11名(単位地区民児協会長10名、主任児童委員部会長1名)			
	◎10単位地区民児協・・・6支部民児協			
	◎市連合会に部会は設置しておらず、支部ごとに部会活動を行っている			
5. 会長会の開催日	◎平戸市主任児童委員部会・・・各地区主任児童委員(20名で構成)			
	・毎月 <u> </u> 日 毎月第 <u> </u> 曜日 (例: 毎月3日、毎月第2月曜日など)			
・その他(年5回 不定期)				
6. 重点活動 「令和5年度 活動重点目標」				
①各支部民生委員・児童委員活動の充実を図る				
②見守り活動の充実を図る(1人暮らし高齢等)				
③生活課題、福祉課題の充実を図る(生活困窮者、児童福祉及び子育て支援)				
④災害時に支援が必要な方の支援活動推進を図る				
⑤介護保険、障がい者等関連制度の周知を図る				

7. 単位民児協の活動について

単位民児協名	構 成		重 点 活 動
平戸地区	会長名	吉富 作雄	平戸市連合会に準じる
	定 数	25名 (内主任 2名)	
	実 数	24名 (内主任 2名)	
	部会・ 委員会	・児童部会 ・研修部会 ・高齢者・障がい 者部会	
中野地区	会長名	豊島 行男	平戸市連合会に準じる
	定 数	8名 (内主任 2名)	
	実 数	8名 (内主任 2名)	
	部会・ 委員会	・児童部会 ・研修部会 ・高齢者・障がい 者部会	
獅子地区	会長名	濱田 三美	平戸市連合会に準じる
	定 数	8名 (内主任 2名)	
	実 数	8名 (内主任 2名)	
	部会・ 委員会	部会の設置なし	
紐差地区	会長名	林 三保子	平戸市連合会に準じる
	定 数	10名 (内主任 2名)	
	実 数	10名 (内主任 2名)	
	部会・ 委員会	部会の設置なし	

単位民児協名	構 成		重 点 活 動
中津良地区	会長名	大石 光彦	平戸市連合会に準じる
	定 数	6名 (内主任 2名)	
	実 数	6名 (内主任 2名)	
	部会・ 委員会	・企画部会 ・生活福祉部会 ・高齢者部会 ・児童部会	
津吉地区	会長名	宮本 照芳	平戸市連合会に準じる
	定 数	7名 (内主任 2名)	
	実 数	7名 (内主任 2名)	
	部会・ 委員会	・企画部会 ・生活福祉部会 ・高齢者部会 ・児童部会	
志々伎地区	会長名	小崎 孝	平戸市連合会に準じる
	定 数	9名 (内主任 2名)	
	実 数	9名 (内主任 2名)	
	部会・ 委員会	・企画部会 ・生活福祉部会 ・高齢者部会 ・児童部会	
生月地区	会長名	山本 善則	平戸市連合会に準じる
	定 数	15名 (内主任 2名)	
	実 数	15名 (内主任 2名)	
	部会・ 委員会	・高齢者・障がい 者福祉部会 ・児童・母子福祉 部会	

単位民児協名	構 成		重 点 活 動
田平地区	会長名	萩尾 章	平戸市連合会に準じる
	定 数	27名 (内主任 2名)	
	実 数	27名 (内主任 2名)	
	部会・ 委員会	<ul style="list-style-type: none"> ・高齢者部会 ・子育て支援部会 ・障がい者部会 	
大島地区	会長名	末吉 直幸	平戸市連合会に準じる
	定 数	6名 (内主任 2名)	
	実 数	6名 (内主任 2名)	
	部会・ 委員会	少人数の為、部 会の設置なし	

民児協現況調査(市民児協用)

民児協名(正式名)	松浦市民生委員児童委員協議会			
1. 事務局	〒859-4502 長崎県松浦市志佐町里免347番地4			<運営> ・行政 ・ 社協 ・独立
	所属名(行政・社協の場合) 社会福祉法人 松浦市社会福祉協議会 本所			
	TEL: (0956)72-0788 FAX: (0956)72-0649			
	E-mail: matsuura@fukushi-net.or.jp			
	事務局担当者名	職名: 事務局次長兼総務係長 氏名: <small>ふりがな</small> 白石 <small>しらいし</small> 一正 <small>かずまさ</small>		
2. 会長・副会長	役職名	氏名	委員 経験年数	会長・副会長 経験年数
	会長	神岡 康一	6年	0年3ヶ月
	筆頭 副会長	吉澤 謙三	6年	0年3ヶ月
	副会長	松瀬 美治	3年	0年3ヶ月
	副会長			
3. 民児協の構成	・定数 <u>94</u> 名 (内 主任児童委員 <u>12</u> 名)			
	・実数 <u>94</u> 名 (内 主任児童委員 <u>12</u> 名) └ 男性 <u>61</u> 名 (内 主任児童委員 <u>2</u> 名) └ 女性 <u>33</u> 名 (内 主任児童委員 <u>10</u> 名) ・法定単位民児協数 <u>6</u> 民児協			
4. 民児協の運営、 組織構成 (別紙添付可)	理事会・会長会・部会等の構成(名称、内容、構成員数) ・役員(会長1名・筆頭副会長1名・副会長1名・理事9名・監事2名) ・正副会長会(単位民児協正副会長)12名 ・部会(以下、4部会) 児童福祉部会(児童に関する事項) / 各単位民児協3名~7名 ネットワーク部会(高齢者等(要支援者)に関する事項) / 各単位民児協3名~7名 福祉資金部会(福祉貸付資金(県・市)に関する事項) / 各単位民児協3名~7名 主任児童委員部会(主任児童委員の連絡、調整に関する事項) / 主任児童委員12名			
5. 会長会の開催日	・毎月1日~10日の間に概ね開催。曜日は決まっていない。			
6. 重点活動(別紙事業計画等添付可)				
(1) 委員活動の環境整備促進				
(2) 民生委員・児童委員の広報・啓発活動の推進				
(3) 市・地区民児協組織活動の活性化				

7. 単位民児協の活動について

単位民児協名	構 成		重 点 活 動
御厨・星鹿	会長名	松瀬 美治	市民児協の重点活動を推進する。
	定 数	19名 (内主任 2名)	
	実 数	19名 (内主任 2名)	
	部会・ 委員会	<ul style="list-style-type: none"> ・児童福祉部会 ・ネットワーク部会 ・福祉資金部会 	
志佐	会長名	神岡 康一	市民児協の重点活動を推進する。
	定 数	20名 (内主任 2名)	
	実 数	20名 (内主任 2名)	
	部会・ 委員会	<ul style="list-style-type: none"> ・児童福祉部会 ・ネットワーク部会 ・福祉資金部会 	
調川	会長名	藤田 英敏	市民児協の重点活動を推進する。
	定 数	14名 (内主任 2名)	
	実 数	14名 (内主任 2名)	
	部会・ 委員会	<ul style="list-style-type: none"> ・児童福祉部会 ・ネットワーク部会 ・福祉資金部会 	
今福	会長名	白石 孝浩	市民児協の重点活動を推進する。
	定 数	15名 (内主任 2名)	
	実 数	15名 (内主任 2名)	
	部会・ 委員会	<ul style="list-style-type: none"> ・児童福祉部会 ・ネットワーク部会 ・福祉資金部会 	

単位民児協名	構 成		重 点 活 動
福島	会長名	永田 俊子	市民児協の重点活動を推進する。
	定 数	14名 (内主任 2名)	
	実 数	14名 (内主任 2名)	
	部会・ 委員会	<ul style="list-style-type: none"> ・児童福祉部会 ・ネットワーク部会 ・福祉資金部会 	
鷹島	会長名	吉澤 謙三	市民児協の重点活動を推進する。
	定 数	12名 (内主任 2名)	
	実 数	12名 (内主任 2名)	
	部会・ 委員会	<ul style="list-style-type: none"> ・児童福祉部会 ・ネットワーク部会 ・福祉資金部会 	

民児協現況調査(市民児協用)

民児協名(正式名)	対馬市民生委員児童委員協議会連合会			
1. 事務局	〒817-1201 長崎県対馬市豊玉町仁位 94-5			<運営> ・行政 ・社協 ・独立
	所属名(行政・社協の場合) 対馬市社会福祉協議会 総務・企画班			
	TEL:0920-58-1432 FAX:0920-58-1183			
	E-mail:n-nishimura@tsushima-shakyo.jp			
	事務局担当者名	職名: 主査	ふりがな 氏名: 森 望	もり のぞみ
2. 会長・副会長	役職名	氏名	委員 経験年数	会長・副会長 経験年数
	会長	長里 正敏	15年4月	6年4月
	副会長	八坂 一義	3年4月	0年4月
	副会長	八島 倍文	6年4月	0年4月
	副会長			
	副会長			
3. 民児協の構成	・定数 <u>137</u> 名 (内 主任児童委員 <u>13</u> 名) ・実数 <u>127</u> 名 (内 主任児童委員 <u>13</u> 名) └ 男性 <u>80</u> 名 (内 主任児童委員 <u>4</u> 名) └ 女性 <u>47</u> 名 (内 主任児童委員 <u>8</u> 名) ・法定単位民児協数 <u>6</u> 民児協			
4. 民児協の運営、 組織構成 (別紙添付可)	理事会・会長会・部会等の構成(名称、内容、構成員数) 理事会:理事 13名(内 連合会長1名、連合副会長2名) 監事 2名 主任児童委員部会: 13名(内 部会長1名、副部会長2名)			
5. 会長会の開催日	・毎月 日 毎月 曜日 (例:毎月3日、毎月第2月曜日など) ・その他(理事会 年3回)			
6. 重点活動(別紙事業計画等添付可)	・別紙「令和5年度事業計画書」参照			

7. 単位民児協の活動について

単位民児協名	構 成		重 点 活 動
<p>巖原地区 民生委員児童 委員協議会</p>	会長名	八坂 一義	<p>1. 児童虐待の予防、早期発見と子供を犯罪被害から守るための連携、協働の推進。 2. 孤立している親子を発見し、必要な子育て支援につなげる活動の推進。 3. 高齢者の孤立、孤独をなくすため、地域住民による助け合い、支えあいのネットワークによる福祉力の推進。 4. 支援が必要な人を見つけたら、進んで声をかけ、相談にのり、福祉サービスにつなげる協働の推進。 5. 災害時要援護者による災害福祉マップを整備し、見守り活動の推進。 6. 生活福祉資金貸付制度の利用勧奨と償還指導等の更生援助活動推進。 7. 地域福祉ニーズ充実のため、地域住民が共に働き、共に感動する力を高める活動の支援。</p>
	定 数	49名 (内主任 3名)	
	実 数	47名 (内主任 3名)	
	部会・委員会	<p>高齢者部会 障害者部会 児童部会 主任児童委員部会</p>	
<p>美津島地区 民生委員児童 委員協議会</p>	会長名	佐藤 正信	<p>1. 学校訪問 各小・中学校を訪問し、担当地区の民生委員と教職員との情報交換の場を設け、支援体制の構築を図る。</p>
	定 数	26名 (内主任 2名)	
	実 数	24名 (内主任 2名)	
	部会・委員会	<p>老人部会 児童・母子部会 身障部会</p>	
<p>豊玉地区民生 委員児童委員 協議会</p>	会長名	長里 正敏	<p>1. 要援護者情報の再確認 2. 高齢者等の見守り支援活動の強化 3. 各種関係機関・他地区民児協との連携強化 4. 児童・生徒の健全育成に向けた関係機関との連携の促進</p> <p>【活動目標】 生保・老人部会：老人の生活支援のための実態把握 母子・児童部会：子どもたちが抱える課題と実情の把握 身障・知的部会：施設訪問を2回行い、障害者の実態把握と自立支援の促進</p>
	定 数	16名 (内主任 2名)	
	実 数	14名 (内主任 2名)	
	部会・委員会	<p>生保・老人部会 母子・児童部会 身障・知的部会</p>	
<p>峰地区民生委 員児童委員協 議会</p>	会長名	山城 恵	<p>1. 要援護者情報の再確認 2. 高齢者等の見守り支援活動の強化 3. 各種関係機関・他地区民児協との連携強化 4. 児童・生徒の健全育成に向けた関係機関との連携の促進</p>
	定 数	10名 (内主任 2名)	
	実 数	10名 (内主任 2名)	
	部会・委員会		

単位民児協名	構 成		
上県地区民生委員児童委員協議会	会長名	多田 幸喜	<ol style="list-style-type: none"> 1. 上県地区民生委員児童委員協議会の組織・運営強化 2. 民生委員・児童委員研修等の充実と資質向上 3. 高齢者・障害者等の災害時援護活動の強化 4. 社会福祉関係者との連携強化 5. 部会活動の連携強化
	定 数	16名 (内主任 2名)	
	実 数	14名 (内主任 2名)	
	部会・委員会	児童福祉部会 心身障害児部会 老人福祉部会	
上対馬地区民生委員児童委員協議会	会長名	八島 倍文	<ol style="list-style-type: none"> 1. 在宅福祉の実践活動と低所得世帯に対する必要な支援の促進 2. 青少年非行防止、児童委員として関係機関との連携の促進 3. 高齢者の自主活動の促進 4. 福祉票の常時整備と活動記録の完全提出 5. 在宅要援護者の為のネットワーク活動の推進 6. 環境美化活動の推進
	定 数	20名 (内主任 2名)	
	実 数	18名 (内主任 2名)	
	部会・委員会		

令和5年度 事業計画書

対馬市民生委員児童委員協議会連合会

			事業名	開催地	備考
5	4	24	対馬市民生委員児童委員協議会連合会 監査	豊玉町	
	4	24	第1回対馬市民生委員児童委員協議会連合会 理事会	豊玉町	
	6		長崎県民児協委員会（第1回）及び専門部会（第1回）	長崎市	連合会長
	7		県民児協主任児童委員連絡会（第1回）	長崎市	主任児童委員部会長
	8		対馬市民生委員児童委員協議会連合会 主任児童委員部会	豊玉町	
	9		第2回対馬市民生委員児童委員協議会連合会 理事会	豊玉町	
	10		長崎県民児協委員会（第2回）	長崎市	連合会長
	10		〈県委託〉対馬市民生委員児童委員一般研修会	峰町	
	10 ～ 11		県民児協主任児童委員研修会	諫早市	
6	1		第3回対馬市民生委員児童委員協議会連合会 理事会	豊玉町	
	2		県民児協会長研修会	長崎市	各单位民児協会長
	2		県民児協リーダー研修会	佐世保市	
	2		県民児協主任児童委員連絡会（第2回）	長崎市	
	3		対馬市民生委員児童委員協議会連合会 主任児童委員部会	豊玉町	
	3		長崎県民児協委員会	長崎市	連合会長

民児協現況調査(市民児協用)

民児協名(正式名)	老岐市民生委員児童委員協議会連合会			
1. 事務局	〒811-5192 長崎県老岐市郷ノ浦町本村触562番地			<運営> ・ <input checked="" type="checkbox"/> 行政 ・社協 ・独立
	所属名(行政・社協の場合) 老岐市役所 市民部 市民福祉課			
	TEL:0920-48-1116 FAX:0920-47-4844			
	E-mail: iki-simin@city.iki.lg.jp			
	事務局担当者名	職名:課長補佐	ふりがな まつもと あきひさ 氏名:松本 明久	
2. 会長・副会長	役職名	氏名	委員 経験年数	会長・副会長 経験年数
	会長	福田 豊治	12年	副会長3年
	副会長	中谷 忠司	6年	なし
	副会長			
	副会長			
	副会長			
3. 民児協の構成	・定数 _____ 95名 (内 主任児童委員 _____ 8名) ・実数 _____ 90名 (内 主任児童委員 _____ 8名) ├ 男性 _____ 45名 (内 主任児童委員 _____ 2名) └ 女性 _____ 45名 (内 主任児童委員 _____ 6名) ・法定単位民児協数 _____ 4民児協			
4. 民児協の運営、 組織構成 (別紙添付可)	理事会・会長会・部会等の構成(名称、内容、構成員数) 主任児童委員部会 ・毎月の定例会開催 子育て支援のパンフレット作製 情報交換会 ・8名+市職員(市民福祉課・いきいろ子ども未来課)			
5. 会長会の開催日	・毎月 _____ 日 毎月第3火曜日 (例:毎月3日、毎月第2月曜日など) ・その他 (_____)			
6. 重点活動(別紙事業計画等添付可)	・老岐市民生委員児童委員の研修会 ・連合会役員での視察研修			

7. 単位民児協の活動について

単位民児協名	構 成		重 点 活 動
郷ノ浦町民生委員児童委員協議会	会長名	小畑 孝昭	<ul style="list-style-type: none"> ・施設訪問等で障がい者との交流を通して、障がい者の実情を把握し、寄り添い、より親身な見守り活動を行っていく。 ・登校時の声掛け運動や学校訪問を通して、地域の子どもの情報を共有し、子育て世帯等の支援に繋げる。 ・友愛訪問を計画し、地域の高齢者等の見守り活動を行う。 ・見守り活動の一環として、年間を通してひざ掛けや介護用品等を作成し、年に1度配布する。
	定 数	32名 (内主任 2名)	
	実 数	29名 (内主任 2名)	
	部会・委員会	障がい福祉部 児童福祉部 老人福祉部 女性部	
勝本町民生委員児童委員協議会	会長名	中谷 忠司	<p>【高齢福祉部会】 高齢者施設訪問 はつらつ元気塾への参加 高齢者施設利用者との交流 高齢者関連研修会や会合への参加</p> <p>【障がい福祉部会】 障がい者との交流 障がい者関連研修会会合参加 障がい者施設が行う行事への積極的な参加</p> <p>【児童母子福祉部会】 児童・母子との交流 (子育て支援事業への参加) 学校訪問 児童・母子関連研修会、会合などへの参加</p> <p>【女性部】 女性に関する相談への対応 敬老プレゼントづくりと配布 おもちゃ図書館への参加協力 施設訪問時に舞踊行う</p>
	定 数	21名 (内主任 2名)	
	実 数	19名 (内主任 2名)	
	部会・委員会	高齢福祉部会 障がい福祉部会 児童母子福祉部会 女性部	
芦辺町民生委員児童委員協議会	会長名	佐野 克眞	<ul style="list-style-type: none"> ・老人ホーム訪問・交流の企画 ・要援護者(独居老人等)見守り活動の実施 ・更生保護女性会への活動協力 ・学校訪問の実施(中学校、小学校、幼稚園、保育所) ・児童・生徒の見守り活動の実施(挨拶運動等) ・障害者施設等への訪問・交流の実施
	定 数	25名 (内主任 2名)	
	実 数	25名 (内主任 2名)	
	部会・委員会	高齢者福祉部会 女性福祉部会 児童・障害福祉部会	
石田町民生委員児童委員協議会	会長名	福田 豊治	<ul style="list-style-type: none"> ・一人暮らし高齢者の見守り活動 ・児童生徒への声かけ運動(毎月第1月曜日) ・石田町内小、中学校、こども園、虹の原特別支援学校 壱岐分校訪問(6/7、6/21、6/29、6/30、7/10) ・石田っ子ひろば(地域子ども教室)への参加協力 ・市外研修(11月予定) ※長崎県内 ・各種研修会への積極的参加
	定 数	17名 (内主任 2名)	
	実 数	17名 (内主任 2名)	
	部会・委員会	老人福祉部 障がい福祉部会 児童福祉部	

7. 単位民児協の活動について

単位民児協名	構 成		重 点 活 動
福 江	会長名	村中 清志	①声かけ運動の推進 ②「広げよう 地域に根ざした 思いやり」の推進 ③災害時要援護者支援活動の推進 ④他団体・機関との連携強化
	定 数	35名 (内主任 2名)	
	実 数	29名 (内主任 2名)	
	部会・ 委員会	・総務部 ・高齢障がい者支援部会 ・子ども子育て支援部会 ・児童福祉部会(福小) ・児童福祉部会(緑小)	
奥 浦	会長名	鍋内 誠次	①小地域ネットワーク活動の機能強化など小地域福祉活動の推進 ②声かけあいさつ運動 ③災害時要援護者支援活動の推進 ④他団体・機関との連携強化
	定 数	8名 (内主任2名)	
	実 数	8名 (内主任 2名)	
	部会・ 委員会	無 (全委員で対応)	
崎 山	会長名	松本 徳一	①小地域ネットワーク活動の機能強化など小地域福祉活動の推進 ②声かけあいさつ運動 ③災害時要援護者支援活動の推進 ④他団体・機関との連携強化
	定 数	8名 (内主任 2名)	
	実 数	6名 (内主任 1名)	
	部会・ 委員会	無 (全委員で対応)	
本 山	会長名	眞弓 七男	①小地域ネットワーク活動の機能強化など小地域福祉活動の推進 ②声かけあいさつ運動 ③災害時要援護者支援活動の推進 ④他団体・機関との連携強化
	定 数	11名 (内主任2名)	
	実 数	10名 (内主任1名)	
	部会・ 委員会	無 (全委員で対応)	

単位民児協名	構 成		重 点 活 動
大 浜	会長名	平山 泰隆	①小地域ネットワーク活動の機能強化など小地域福祉活動の推進 ②声かけあいさつ運動 ③災害時要援護者支援活動の推進 ④他団体・機関との連携強化
	定 数	7名 (内主任 2名)	
	実 数	7名 (内主任 2名)	
	部会・ 委員会	無 (全委員で対応)	
久 賀	会長名	小島 満	①小地域ネットワーク活動の機能強化など小地域福祉活動の推進 ②声かけあいさつ運動 ③災害時要援護者支援活動の推進 ④他団体・機関との連携強化
	定 数	9名 (内主任 2名)	
	実 数	7名 (内主任 1名)	
	部会・ 委員会	無 (全委員で対応)	
富 江	会長名	中島 正光	①民生委員児童委員・主任児童委員の周知活動実施 ②地域の小中学校との連携 ③地区民児協内の部会の各種支援活動強化 ④地域の行事参加協力の推進
	定 数	20名 (内主任 2名)	
	実 数	20名 (内主任 2名)	
	部会・ 委員会	<ul style="list-style-type: none"> ・老人対策部会 ・児童福祉部会 ・心身障害児者部会 	
玉之浦	会長名	松下 純一	①各民生委員・主任児童委員の活動強化 ②民生員活動のPR ③部会活動の強化 ④関係機関・団体との連携強化
	定 数	16名 (内主任 2名)	
	実 数	16名 (内主任 2名)	
	部会・ 委員会	<ul style="list-style-type: none"> ・民生部会 ・児童福祉部会 	

単位民児協名	構 成		重 点 活 動
三井楽	会長名	岸上 和美	①地域における活動の推進・関係機関との連携・協力の強化 ②住民の立場に立った活動・支援の強化 ③児童虐待の予防、早期発見と対応、及び子供を犯罪被害等から守るための連携・協働の推進 ④小地域ネットワーク活動の機能強化など小地域福祉活動の推進
	定 数	16名 (内主任 2名)	
	実 数	16名 (内主任 2名)	
	部会・ 委員会	<ul style="list-style-type: none"> ・老人対策部会 ・障害者福祉部会 ・児童部会 	
岐 宿	会長名	山口 祥悟	①小地域ネットワーク活動の機能強化など小地域福祉活動の推進 ②声かけあいさつ運動 ③災害時要援護者支援活動の推進 ④他団体・機関との連携強化
	定 数	17名 (内主任 2名)	
	実 数	17名 (内主任 2名)	
	部会・ 委員会	<ul style="list-style-type: none"> ・高齢者福祉部会 ・障がい者福祉部会 ・児童福祉部会 	
奈 留	会長名	矢口 俊勝	①広げよう地域に根ざしたおもいやり推進 ②児童委員・主任児童委員活動の充実強化 ③災害時要援護者支援活動の推進 ④他団体・機関との連携強化
	定 数	21名 (内主任 2名)	
	実 数	19名 (内主任 1名)	
	部会・ 委員会	<ul style="list-style-type: none"> ・障害者福祉部会 ・老人福祉部会 ・児童部会 	

民児協現況調査(市民児協用)

民児協名(正式名)	西海市民生委員児童委員協議会連合会			
1. 事務局	〒857-2302 長崎県西海市大瀬戸町瀬戸檜浦郷2278番地1 西海市福祉事務所内			<運営> ・ <input checked="" type="checkbox"/> 行政 ・社協 ・独立
	所属名(行政・社協の場合) 西海市 保健福祉部 福祉課 総務福祉班			
	TEL:0959-37-0069 FAX:0959-22-0050			
	E-mail:fukushi@city.saikai.lg.jp			
	事務局担当者名	職名:主任主事	ふりがな 氏名:朝長 俊一	
2. 会長・副会長	役職名	氏名	委員 経験年数	会長・副会長 経験年数
	会長	坂本 純敏	12年4か月	(会長) 3年4か月 (副会長) 6年0か月
	副会長	横山 義子	6年4か月	(副会長) 0年4か月
	副会長	磯田 篤市	12年4か月	(副会長) 5年0か月
	副会長	畝本 一馬	18年4か月	(副会長) 8年4か月
	副会長	河野 幸良	9年4か月	(副会長) 0年4か月
3. 民児協の構成	<ul style="list-style-type: none"> ・定数 <u>109</u> 名 (内 主任児童委員 <u>10</u> 名) ・実数 <u>108</u> 名 (内 主任児童委員 <u>10</u> 名) <ul style="list-style-type: none"> └ 男性 <u>66</u> 名 (内 主任児童委員 <u>0</u> 名) └ 女性 <u>42</u> 名 (内 主任児童委員 <u>10</u> 名) ・法定単位民児協数 <u>5</u> 民児協 			
4. 民児協の運営、 組織構成 (別紙添付可)	理事会・会長会・部会等の構成(名称、内容、構成員数) 別紙のとおり			
5. 会長会の開催日	<ul style="list-style-type: none"> ・毎月 <u> </u> 日 毎月第 <u> </u> 曜日 (例:毎月3日、毎月第2月曜日など) ・<input checked="" type="checkbox"/>その他 (役員会を年に3回程度実施。急を要する場合等については臨時でも実施。) 			
6. 重点活動(別紙事業計画等添付可)	別紙のとおり			

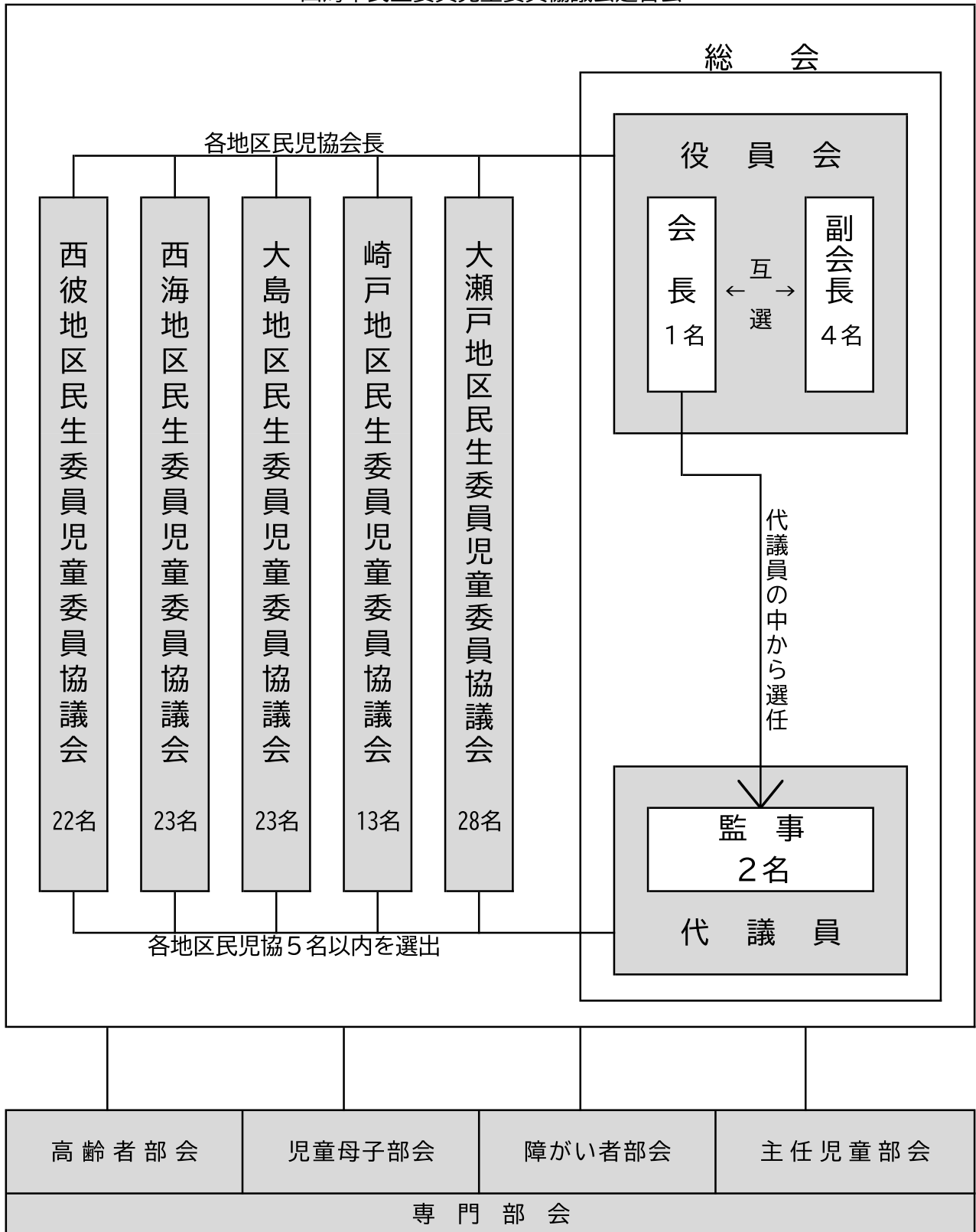
7. 単位民児協の活動について

単位民児協名	構 成		重 点 活 動
西彼地区 民児協	会長名	横山 義子	社会奉仕の精神をもって、常に住民に寄り添った相談対応・援助を行い、行政や社協・地域との連携を深めながら活動を行う。
	定 数	22名 (内主任 2名)	
	実 数	22名 (内主任 2名)	
	部会・ 委員会	高齢者部会 障がい者部会 児童母子部会	
西海地区 民児協	会長名	坂本 純敏	○児童委員活動の推進 (のぼり旗制作) と児童委員のPR ○新任委員の研修とサポートの充実 ○地域福祉連絡会との連携強化 ○地域助け合い運動との連携推進 ○各部会活動の推進
	定 数	23名 (内主任 2名)	
	実 数	23名 (内主任 2名)	
	部会・ 委員会	高齢者福祉部会 障がい者福祉部会 児童福祉部会 民児協運営委員会	
大島地区 民児協	会長名	磯田 篤市	経済的困窮や社会的孤立、虐待、いじめ、悪質商法の被害など、地域住民が抱える課題は多様化、深刻化しています。また、国による子ども・子育て支援新制度や4月に発足したこども家庭庁の開設など子どもへの施策も変化しております。こうした状況の中、大島地区民生委員児童委員協議会は、昨年度の子どもに関する視察研修の実施や生活状況の厳しい子育て世帯への支援活動を行っている団体への協力を継続するとともに、地域における不登校や引きこもり等の状況把握に努め、住民の立場に立った地域福祉活動の担い手として、地域住民と向き合い、見守りや訪問活動を通じて様々な課題を把握するなど地域に根ざした活動を推進します。
	定 数	23名 (内主任 2名)	
	実 数	23名 (内主任 2名)	
	部会・ 委員会	障がい者部会 高齢者部会 児童・母子父子 部会 子育て支援部会	
崎戸地区 民児協	会長名	畝本 一馬	1. 人びとの笑顔、安全、安心のためにさまざまな取り組みの推進 2. 各部会活動の充実 (長寿部会、児童部会、ふれあいの集い部会) 3. 災害時要援護者支援活動の推進 4. 西海市地域福祉計画及び西海市地域福祉活動計画への積極的な支援・協力 5. 生活困窮者自立支援事業への協力体制 6. ひきこもりと認知症の人への支援の強化 7. 他団体・機関との連携強化
	定 数	13名 (内主任 2名)	
	実 数	13名 (内主任 2名)	
	部会・ 委員会	崎戸地区長寿部会 崎戸地区児童部会 崎戸地区 ふれあいの集い部会	

単位民児協名	構 成		重 点 活 動
大瀬戸地区 民児協	会長名	河野 幸良	<ul style="list-style-type: none"> ・毎月の定例会で関係機関より制度等の話を聞き、その情報を地域の方に伝える。 ・委員が対応した事例を紹介したり、困難事例を検討して資質向上を図る。 ・地域の気になることを相談し、つなぐことができるよう、日頃から関係機関と連携を図る。 ・地域の方が相談しやすくなるように日頃から声掛け・見守り活動を行う。
	定 数	28名 (内主任 2名)	
	実 数	27名 (内主任 2名)	
	部会・ 委員会	老人福祉部会 児童福祉部会 障がい者福祉部会 主任児童委員部会 生活福祉部会	

西海市民生委員児童委員協議会連合会 組織体系図

西海市民生委員児童委員協議会連合会



令和5年度西海市民生委員児童委員協議会連合会 事業計画

(事業期間 令和5年4月1日～令和6年3月31日)

	事業の名称	実施時期	開催場所
西海市民児協連合会	会計監査	令和5年4月5日(水)	西海市役所大島総合支所
	第1回役員会及び専門部長会	令和5年4月12日(水)	大瀬戸コミュニティセンター
	第1回主任児童部会	令和5年4月13日(木)	大瀬戸コミュニティセンター
	総会	令和5年4月27日(木)	多以良地区公民館
	民生委員・児童委員の日	令和5年5月12日(金)	市内
	活動強化週間	令和5年5月12日(金)～18日(木)	市内
	第2回役員会	令和5年6月	未定
	代議員視察研修	令和5年9月	未定
	第3回役員会	令和5年11月	未定
	一般委員研修会(県委託)	令和6年1月	大島文化ホール
各専門部会研修	随時	市内	
長崎県民児協	県民児協 正副会長会議	令和5年6月、10月、令和6年3月	長崎市
	県民児協 委員会	令和5年6月、10月、令和6年3月	長崎市
	県民児協 専門部会	令和5年6月	長崎市
	県民児協 主任児童委員連絡会	令和5年7月、令和6年2月	長崎市
	県民児協 新任研修	令和5年6月1日(木)	佐世保市 アルカスSASEBO
	県民児協 相談技法研修会	令和5年7～8月	佐世保市
	県民児協 主任児童委員研修会	令和5年10～11月	諫早市
	県民児協 会長研修会(県委託)	令和6年2月	長崎市
	県民児協 リーダー研修会(県委託)	令和6年2月	佐世保市
全民児連	第92回全国民生委員児童委員大会	令和5年11月21日(火)～22日(水)	広島県広島市 「広島グリーンアリーナ」
	全民児連リーダー研修会	未定	未定
	全民児連児童委員・主任児童委員活動研修会	未定	未定
	全国民生委員指導者研修会	令和6年2月	東京近郊

※ 専門部会活動については、各部会にて事業計画作成。

※ その他、関係機関の主催による研修会等への参加補助(会場・オンライン設備の準備等)を実施予定。

西海市民生委員児童委員協議会連合会会則

(名称)

第1条 この会は、西海市民生委員児童委員協議会連合会と称する。

(事務所)

第2条 この会は、「西海市大瀬戸町瀬戸樫浦郷2278番地1 西海市福祉事務所内」に事務所を置く。

(目的)

第3条 この会は、民生委員・児童委員制度に則り、民生委員・児童委員（以下「会員」という。）相互の連携と資質の向上を図り、もって社会福祉の増進に寄与することを目的とする。

(事業)

第4条 この会は、前条の目的を達成するために、次の事業を行う。

- (1) 会員の職務に関する研修会、協議会の開催及び相互の連絡調整
- (2) 会員の職務遂行に必要な調査研究
- (3) 関係機関、団体との連絡提携
- (4) 民生委員・児童委員制度の普及啓発
- (5) その他この会の目的を達成するために必要な事業

(組織)

第5条 この会は、西海市内の地区民生委員児童委員協議会（以下「地区民児協」という。）の会員をもって組織する。

(委員)

第6条 この会に次の委員を置く。

- (1) 会長 1名
- (2) 副会長 5名
- (3) 監事 2名
- (4) 代議員 各地区民児協5名以内

2 会長はこの会を代表し、会務を統轄する。

3 副会長は会長を補佐し、会長に事故あるときはこれを代理する。

4 監事はこの会の会計並びに業務の監査を行い、その結果を総会に報告する。

(委員の選任)

第7条 会長及び副会長は、地区民児協会長及び第10条第1項第4号に掲げる専門部会の部会長の互選により定める。

2 監事は、会長が代議員の中から選任し、総会の承認を得るものとする。

3 代議員は、各地区民児協において選出するものとする。

(委員の任期)

第8条 委員の任期は3年とする。ただし、再任を妨げない。

- 2 補欠による委員の任期は、前任者の残任期間とする。
- 3 会長、副会長、監事及び代議員は任期満了後においても後任者が就任するまではその職務を行う。ただし、現に会員の職にあるものとする。

(事務局)

第9条 この会の事務を処理するため、事務局を西海市福祉事務所に置く。

(専門部会)

第10条 この会に次の専門部会を設置するものとする。

- (1) 高齢者部会
- (2) 児童母子部会
- (3) 障がい者部会
- (4) 主任児童部会

- 2 専門部会の運営については別に定める。

(総会)

第11条 総会は毎年1回開催し、会長が招集するものとする。ただし、会長が必要と認める場合は臨時に開催することができる。

- 2 総会は、第6条に掲げる委員をもって組織する。
- 3 総会に付議すべき事項は、次のとおりとする。
 - (1) 予算及び事業計画並びに決算及び事業報告の承認
 - (2) 会則等の改廃
 - (3) その他本会運営に関する重要事項
- 4 総会に議長をおき、出席代議員の中から選出する。
- 5 議事録は事務局において作成する。
- 6 総会は委員の2分の1以上の出席によって成立し、議事は出席した委員の過半数をもって決定する。可否が同数であるときは、議長がこれを決定する。

(役員会)

第12条 役員会は、会長、副会長をもって組織する。

- 2 役員会は、毎年4回以内開催する。ただし、会長が必要と認める場合は、臨時に開催することができる。また、会長は、その議長となる。
- 3 役員会において審議する事項は、次のとおりとする。
 - (1) 各地区民児協に伝達又は要請する事項
 - (2) 事業計画及び事業報告に関する事項
 - (3) 予算及び決算に関する事項。ただし、補正予算については、役員会で協議決定し、その結果を各地区民児協に報告する。
 - (4) その他この会の運営に関する事項。ただし、日常軽易な業務は会長が決定し、必要がある場合は役員会に報告する。
- 4 役員会は、役員総数の3分の2以上の出席によって成立し、議事は出席役員数の過半数をもって決定する。可否が同数であるときは、議長がこれを決定する。

(経費)

第13条 この会の運営に関する経費は、次の各号に定めるものをもってこれに充てる。

(1) 補助金

(2) その他の収入

(会計年度)

第14条 この会の会計年度は、毎年4月1日に始まり翌年の3月31日に終わる。

附 則

この会則は平成17年4月1日から施行する。

附 則

この会則は平成26年5月22日から施行する。

附 則

この会則は令和5年4月27日から施行する。

民児協現況調査 (市民児協用)

民児協名 (正式名)	雲仙市民生委員児童委員協議会			
1. 事務局	〒854-0492 雲仙市千々石町戊 582 番地			<運営> <input checked="" type="radio"/> 行政 <input type="radio"/> 社協 <input type="radio"/> 独立
	所属名 (行政・社協の場合) 雲仙市福祉事務所 福祉課 総務高齢班			
	TEL: 0957-47-7871		FAX: 0957-36-8900	
	E-mail: m-morishita@city.unzen.lg.jp			
	事務局担当者名	職名: 主事		
2. 会長・副会長	役職名	氏名	委員 経験年数	会長・副会長 経験年数
	会長	山口 豊	14年9月	会長0年4月 副会長3年0月
	副会長	熊崎 正一	15年4月	副会長0年4月
	副会長	金澤 秀司	15年4月	副会長0年4月
	副会長			
	副会長			
3. 民児協の構成	・定数 <u>136</u> 名 (内 主任児童委員 <u>14</u> 名) ・実数 <u>136</u> 名 (内 主任児童委員 <u>14</u> 名) ├ 男性 <u>77</u> 名 (内 主任児童委員 <u>4</u> 名) └ 女性 <u>59</u> 名 (内 主任児童委員 <u>10</u> 名) ・法定単位民児協数 <u>7</u> 民児協			
4. 民児協の運営、 組織構成 (別紙添付可)	理事会・会長会・部会等の構成 (名称、内容、構成員数) 会長会: 協議会の事業計画及び事業報告並びに予算・決算等に関する事項の議決 (構成員 7名) 主任児童委員連絡会: 会議、研修会及び講習会の開催 (構成員 14名)			
5. 会長会の開催日	・毎月 <u> </u> 日 毎月第 <u> </u> 曜日 (例: 毎月3日、毎月第2月曜日など) ・その他 (<u> </u> 年数回 (不定期))			
6. 重点活動 (別紙事業計画等添付可)	・会長会及び交流会の実施により単位民児協相互の連携と活動の充実を図る ・主任児童委員連絡会の実施により主任児童委員相互の連帯を図る ・委員研修会、講習会の開催			

7. 単位民児協の活動について

単位民児協名	構 成		重 点 活 動
国見町 民生委員児童 委員協議会	会長名	酒井 忠信	<ol style="list-style-type: none"> 1. 民生委員・児童委員、主任児童委員活動の強化推進 2. 地区内の高齢者の安否確認のための見守り福祉パトロールの実施(年2回) 3. 介護保険制度に対する制度の周知と利用促進のための情報の提供 4. 障害者への自立支援活動の推進 5. 子育て家庭支援事業の推進 6. 福祉票及び生活福祉資金を利用した個別援助活動の推進 7. 要援護者のネットワークづくり活動の拡大と充実 8. 行政及び地域の多様な専門機関・団体との連携の強化 9. 定例会日における児童登校時の見守り活動 10. 町内小中学校、高校との意見交換会及び懇談会の実施 11. 他町との合同定例会開催における情報交換会の実施
	定 数	28名 (内主任 2名)	
	実 数	28名 (内主任 2名)	
	部会・ 委員会		
瑞穂町 民生委員児童 委員協議会	会長名	益田 善之	<ol style="list-style-type: none"> 1. 地域住民の状況把握 ・福祉パトロール事業の実施 2. 民児協の機能強化 ・研修活動への積極的参加 3. 福祉教育活動への取り組み ・町内小中学校と懇談会の実施 ・登校時の児童見守り活動 4. 民児協の啓発事業への取り組み ・各種地域行事等への積極的参加 5. 各種貸付資金等を活用した個別援助活動の推進 6. 専門機関や各種団体との連携強化
	定 数	16名 (内主任 2名)	
	実 数	16名 (内主任 2名)	
	部会・ 委員会		
吾妻町 民生委員児童 委員協議会	会長名	熊崎 正一	<ol style="list-style-type: none"> 1. 高齢者等の安否確認のための見守り福祉パトロールの実施 2. 高齢者等の孤独解消を目的に声かけ事業の実施 3. 乳幼児を抱えるお母さん・お父さんに対する育児、子育ての悩み、不安解消のための子育てサロン「ジャムジャム」の開催 4. 町内の小中学校における児童生徒の現状把握のため各学校長との懇談会の開催 5. 各種貸付資金等を活用した個別援助活動の推進
	定 数	19名 (内主任 2名)	
	実 数	19名 (内主任 2名)	
	部会・ 委員会		

単位民児協名	構 成		重 点 活 動
愛野町 民生委員児童 委員協議会	会長名	山口 豊	<ol style="list-style-type: none"> 1. 民生委員・児童委員と主任児童委員の連携強化 2. 福祉、保健、医療、教育等関係機関及び各種団体との連携協働 3. 高齢者の安否確認のための見守り福祉パトロールの実施 4. 要援護者等の支援活動の推進 5. 各種制度の周知と情報収集及び個人情報保護の徹底 6. 民生委員児童委員の啓発活動推進 7. 各種貸付資金等を活用した個別援助活動の推進
	定 数	12名 (内主任2名)	
	実 数	12名 (内主任2名)	
	部会・ 委員会		
千々石町 民生委員児童 委員協議会	会長名	長濱 正幸	<ol style="list-style-type: none"> 1. 民生委員児童委員協議会の基盤強化 2. 担当地区内の実態把握と相談・支援活動の充実 3. 地域での孤立・孤独をなくす運動の取り組み 4. 児童の健全育成と児童虐待や犯罪被害などから子どもを守る取り組み 5. 生活困難家庭と地域社会とのつなぎ役としての取り組み 6. 災害時要援護者の安否確認等の活動 7. 個人情報保護の徹底
	定 数	15名 (内主任 2名)	
	実 数	15名 (内主任 2名)	
	部会・ 委員会	老人障害者部会 児童福祉部会	
小浜町 民生委員児童 委員協議会	会長名	金澤 秀司	<ol style="list-style-type: none"> 1. 民生委員児童委員及び主任児童委員の資質向上 2. 部会（社会福祉部・老人福祉部・児童福祉部・生活福祉部）活動の強化及び推進 3. 各種関係機関及び団体等との連携強化 4. 町内小中学校の実情把握及び各校先生との懇談会の実施 5. 個別援助活動の推進（各種制度の活用支援） 6. 避難支援要援護者の調査及び把握並びに支援 7. 各種研修会等への参加 8. 協働活動として地域行事（実行委員会等）への参加協力 9. 地域への民児協活動周知（PR）
	定 数	31名 (内主任 2名)	
	実 数	31名 (内主任 2名)	
	部会・ 委員会	社会福祉部会 老人福祉部会 児童福祉部会 生活福祉部会	
南串山町 民生委員児童 委員協議会	会長名	柿田 英敏	<ol style="list-style-type: none"> 1. 児童委員と主任児童委員の連携強化 2. 福祉・保健・医療・教育等関係機関との連携強化 3. 要援護者中心のネットワーク活動の機能強化 4. 各種貸付資金等を活用した戸別援助活動の推進 5. 各種制度の周知と利用促進のための情報提供 6. 災害時要援護者支援活動の推進 7. 民生委員児童委員協議会の組織強化 8. 町内の小中学校との懇談会の実施 9. 高齢者を中心とした見回り活動 10. 行政及び専門機関との連絡（協力）の強化
	定 数	15名 (内主任 2名)	
	実 数	15名 (内主任 2名)	
	部会・ 委員会		

民児協現況調査 (市民児協用)

民児協名 (正式名)	南島原市民生委員児童委員協議会			
1. 事務局	〒859-2412 南島原市南有馬町乙1023番地			<運営> ・行政 ・社協 ・独立
	所属名 (行政・社協の場合) 南島原市福祉事務所 福祉課			
	TEL: 0957-73-6651 FAX: 0957-85-3142			
	E-mail: soumukourei@city.minamishimabara.lg.jp			
	事務局担当者名	職名: 事務局 (会計) 氏名: <small>ふりがな</small> 平湯 <small>ひらゆ</small> 健一郎 <small>けんいちろう</small>		
2. 会長・副会長	役職名	氏名	委員 経験年数	会長・副会長 経験年数
	会長	松藤 嘉嗣	21年	15年
	副会長	山本 一信	18年	0年
	副会長	松岡 久光	15年	0年
	副会長			
	副会長			
3. 民児協の構成	・定数 <u>147</u> 名 (内 主任児童委員 <u>16</u> 名) ・実数 <u>146</u> 名 (内 主任児童委員 <u>16</u> 名) ├ 男性 <u>71</u> 名 (内 主任児童委員 <u>3</u> 名) └ 女性 <u>75</u> 名 (内 主任児童委員 <u>13</u> 名) ・法定単位民児協数 <u>8</u> 民児協			
4. 民児協の運営、 組織構成 (別紙添付可)	理事会・会長会・部会等の構成 (名称、内容、構成員数) 別添規約のとおり。			
5. 会長会の開催日	・毎月 <u> </u> 日 毎月第 <u> </u> 曜日 (例: 毎月3日、毎月第2月曜日など) ・その他 (<u> </u> 4回/年、3月に1回の割合で開催)			
6. 重点活動 (別紙事業計画等添付可)	○各地区民生委員児童委員協議会の基盤強化 ○各種研修事業等の実施と参加 ○担当地区内の実態把握と相談・支援活動の充実 ○児童の健全育成と児童委員・主任児童委員活動の充実強化 ○地域福祉のためのネットワークの拡大と充実 ○地域福祉計画・地域福祉活動計画への参画 ○子育て家庭支援活動の推進及び里親制度の理解促進 ○避難行動要支援者の情報収集及び同意の促進 ○障害者への自立支援活動の推進 ○災害時住民支え合いマップづくりの推進月間の設定 ○介護保険への民生委員・児童委員活動の取組強化 ○低所得者への生活援助活動の推進			

7. 単位民児協の活動について

単位民児協名	構 成		重 点 活 動
深江地区民生委員 児童委員協議会	会長名	川村 清隆	<ul style="list-style-type: none"> ○県民児協・市民児協主催の各種研修会への参加 ○部会ごとの研修会・事業の実施 ○各小中学校の学校支援会議への出席 ○要支援者宅訪問・見守り・調査の実施 ○自主勉強会・事例相談会の開催 他
	定 数	22名 (内主任 2名)	
	実 数	22名 (内主任 2名)	
	部会・ 委員会	<ul style="list-style-type: none"> ○老人部会 ○地域部会 ○児童部会 	
布津地区民生委員 児童委員協議会	会長名	松島 晃	<ul style="list-style-type: none"> ○毎月の定例会への出席 ○高齢者世帯・低所得世帯への支援活動 ○障害者自立支援活動 ○地域福祉推進のためのネットワーク活動 ○自治会・老人会・子ども会との情報交換 ○災害時要援護者支援活動 ○各種研修会への積極的参加と自己研修の実施 他
	定 数	12名 (内主任 2名)	
	実 数	12名 (内主任 2名)	
	部会・ 委員会	<ul style="list-style-type: none"> ○母子・父子・児童福祉部会 ○生活保護・老人・障害福祉部会 	
有家地区民生委員 児童委員協議会	会長名	松岡 久光	<ul style="list-style-type: none"> ○福祉のまちづくりに向けて、各機関・団体との連携を強化する。 ○高齢者・障害者等の孤立をなくし、早期支援へつなぐ。 ○情報収集を行い、安否確認や防災対策（自助・共助）に取り組む。 ○対応困難な要援護者には、複数体制訪問や、関係機関と連携する。 ○不登校児、児童虐待や犯罪被害を防ぎ、児童健全育成を図る。 ○民生委員児童委員の資質向上を図り、活動しやすい環境をつくる。又、民生委員活動を周知する。 ○自治会や老連との情報交換をし、連携を図る。
	定 数	22名 (内主任 2名)	
	実 数	22名 (内主任 2名)	
	部会・ 委員会	<ul style="list-style-type: none"> ○老人・心身障害部会 ○母子・児童部会 	
西有家地区民生委員 児童委員協議会	会長名	松藤 嘉嗣	<ul style="list-style-type: none"> ○西有家地区民児協の基盤強化 ○担当地区内の実態把握と相談・支援活動の推進 ○各部会活動の積極的推進 ○生活福祉資金・南島原市福祉資金の周知及び協力 ○各種研修会の実施及び積極的参加 ○児童の健全育成と児童委員・主任児童委員活動の充実 ○小中学校及び自治会長との連携強化 ○社会福祉協議会事業への協力
	定 数	21名 (内主任 2名)	
	実 数	20名 (内主任 2名)	
	部会・ 委員会	<ul style="list-style-type: none"> ○児童母子部会 ○高齢者部会 ○障害者部会 	

単位民児協名	構成		重点活動
北有馬地区民生委員児童委員協議会	会長名	山本 一信	<ul style="list-style-type: none"> ○地区民児協の基盤強化 ○地区内の実態把握と相談・支援活動の充実 ○生活福祉資金及び南島原市福祉資金の周知及び相談 ○各種研修会への積極的参加 ○児童の健全育成及び各学校との連携強化 ○独居高齢者の安否確認と配食サービスへの協力 ○生活困窮者への支援活動
	定数	12名 (内主任 2名)	
	実数	12名 (内主任 2名)	
	部会・委員会	<ul style="list-style-type: none"> ○福祉部会 ○児童部会 	
南有馬地区民生委員児童委員協議会	会長名	坂本 八洲司	<ul style="list-style-type: none"> ○地区民生委員児童委員協議会の基盤強化 ○定例会の充実「事例検討・研修の日常化」 ○担当地区内の実態把握と相談・支援活動の充実 ○高齢者支援活動の推進 ○子育て家庭支援活動の推進 ○児童の健全育成活動の推進 ○障がい者への自立支援活動の推進 ○学校等の教育関係機関・地域団体等との連携強化 ○災害時要援護者の情報収集及び登録促進 ○地域福祉計画・地域福祉活動計画・生活支援体制整備事業への参画 ○社会福祉協議会等の福祉団体との連携強化 ○生活困窮家庭への生活支援活動の推進 ○各福祉資金貸付支援と償還指導
	定数	16名 (内主任 2名)	
	実数	16名 (内主任 2名)	
	部会・委員会	<ul style="list-style-type: none"> ○高齢者福祉部会 ○児童福祉部会 ○障がい者福祉部会 	
口之津地区民生委員児童委員協議会	会長名	大野 義満	<ul style="list-style-type: none"> ○地区民児協の基盤強化 ○定例会の充実「事例検討・研修の充実」 ○地区内の実態把握と相談・支援活動の充実 ○高齢者支援活動の推進 ○子育て家庭支援活動の推進 ○児童・生徒の健全育成活動の推進 ○障害者への自立支援活動の推進 ○学校等の教育関係機関・地域団体等との連携強化 ○災害時要援護者の情報収集及び登録促進 ○地域福祉計画・地域福祉活動計画・生活支援整備体制事業への参画 ○社会福祉協議会等との連携強化 ○生活困窮家庭への生活支援活動の推進 ○各福祉資金貸付支援と償還指導
	定数	20名 (内主任 2名)	
	実数	20名 (内主任 2名)	
	部会・委員会	<ul style="list-style-type: none"> ○総務部会 (会の企画・運営) ○老人福祉部会 ○心身障害者福祉部会 ○児童福祉部会 	
加津佐地区民生委員児童委員協議会	会長名	栗原 二雄	<ul style="list-style-type: none"> ○地区民児協の基盤強化 ○定例会の充実「事例検討・研修の充実」 ○地区内の実態把握と相談・支援活動の充実 ○高齢者支援活動の推進 ○子育て家庭支援活動の推進 ○児童・生徒の健全育成活動の推進 ○障害者への自立支援活動の推進 ○学校等の教育関係機関・地域団体等との連携強化 ○災害時要援護者の情報収集及び登録促進 ○地域福祉計画・地域福祉活動計画・生活支援整備体制事業への参画 ○社会福祉協議会等との連携強化 ○生活困窮家庭への生活支援活動の推進 ○各福祉資金貸付支援と償還指導
	定数	22名 (内主任 2名)	
	実数	22名 (内主任 2名)	
	部会・委員会	<ul style="list-style-type: none"> ○役員会 (会の企画・運営) ○老人福祉部会 ○障害者福祉部会 ○児童母子福祉部会 	

南島原市民生委員児童委員協議会規約

(名称及び事務所)

第1条 本会は、南島原市民生委員児童委員協議会（略称「市民児協」という。）と称する。

2 本会の事務所は、南島原市福祉事務所内に置く。

(目的)

第2条 本会は、南島原市内の地区民生委員児童委員協議会（以下「地区民児協」という。）の相互連携と活動の充実及び民生委員児童委員の連帯と親睦を図ることを目的とし、次の事業を行う。

- 一 地区民児協の指導と連絡調整
- 二 研修及び行事の実施
- 三 調査研究並びに資料・情報交換
- 四 関係機関・団体等との連絡提携
- 五 その他本協議会の目的達成に必要な事業

(構成)

第3条 本会は、南島原市内の地区民児協をもって組織し、その会長をもって構成する。

(役員及び任期)

第4条 本会に次の役員を置く。

会長1名、副会長2名、監事2名、顧問、参与、会計各1名

2 役員任期は、3年とする。ただし、再任を妨げない。補欠によって役員となった者の任期は、前任者の残任期間とする。

(役員選任)

第5条 会長、副会長、監事は、地区民児協会長会で選任する。

2 顧問は南島原市福祉事務所長、参与は地域福祉課長の職にある者を充てる。

3 会計は、会長が地区民児協会長会の同意を得て、委嘱する。

(役員職務)

第6条 会長は、本会を代表し会議を招集し、その会務をとりまとめる。

2 副会長は会長を補佐し、会長事故ある時は、会長が指名した者が、その職務を代理する。

3 監事は、本会の業務並びに会計を監査する。

4 顧問、参与は、本会の企画運営に必要な助言指導を行う。

5 会計は、会長の指示により本会の会計を掌る。

(会議)

第7条 会議は、地区民児協会長会と役員会とする。

- 2 会議は、会長がこれを招集し、会長が議長を務める。
- 3 地区民児協会会長会は、年4回とし、会長が必要と認めたときは、随時に開くことができる。
- 4 地区民児協会会長会で協議する事項は、次のとおりとする。
 - 一 年度事業計画並びに年度予算、決算に関すること
 - 二 規約及び重要規定の制定、または改廃に関すること
 - 三 役員を選任に関すること
 - 四 その他会長が付議した事項
- 5 役員会は、本規約第4条の役員によって構成し、協議する事項は、次のとおりとする。
 - 一 年度事業計画並びに年度予算、決算に関すること
 - 二 その他会長が付議した事項
- 6 地区民児協会会長会並びに役員会の議事は、出席者の過半数で決し、可否同数のときは、議長の決するところによる。

(主任児童委員部会)

第8条 南島原市主任児童委員相互の連携と活動の強化を推進するため、主任児童委員部会を設ける。

- 2 主任児童委員部会の内規は、別に定める。

(会計年度及び経費)

第9条 本会の会計年度は、4月1日に始まり、翌年3月31日に終わる。

- 2 本会の経費は、負担金、補助金、または寄付金等をもって充てる。

(事務局)

第10条 本会に事務局を設置し、その事務は、南島原市福祉事務所に委託する。

(規約の変更)

第11条 この規約の変更をしようとするときは、地区民児協会会長会で出席者の3分の2以上の同意を得なければならない。

附 則

この規約は、平成18年4月27日から施行する。

附 則 (主任児童委員部会の創設)

この規約は、平成18年9月12日から施行する。

附 則

この規約は、平成19年9月18日から施行する。

南島原市民生委員児童委員協議会主任児童委員部会内規

(組織及び名称)

第1条 この部会は、南島原市主任児童委員をもって組織し、南島原市民生委員児童委員協議会主任児童委員部会と称する。

(事務局)

第2条 この部会の事務局は、南島原市民生委員児童委員協議会内に設置し、その事務は、南島原市福祉事務所にて行う。

(目的)

第3条 この部会は、南島原市の主任児童委員が、相互に連絡提携し、研修会、その他の部会活動を展開することにより、主任児童委員活動の推進強化を図り、もって地域福祉の増進に資するものとする。

(事業)

第4条 この部会は、第3条の目的を達成するため、次の事業を行う。

- (1) 委員相互の連携と資料・情報の交換
- (2) 研修及び行事の実施
- (3) 関係機関・団体との連絡提携
- (4) その他部会の目的達成に必要な事項

(役員)

第5条 この部会に次の役員を置く。

部会長 1名

副部会長 3名

- 2 役員任期は、原則として主任児童委員一斉改選時から次期一斉改選前日までの3年間とする。但し、再任を妨げない。
- 3 欠員などによって就任した役員任期は、次期改選までの前任者の残任期間とする。
- 4 役員が再任された場合は、一斉改選以後、後任者が就任するまで、その職務を行うものとする。

(会議及び研修会)

第6条 この部会を運営するため、必要に応じ会議及び研修会を開催する。

(経費)

第7条 この部会の経費は、旅費・日当を除き南島原市民生委員児童委員協議会から支弁する。但し、特に必要と認められたときは、別に会費を徴収することができる。

附 則

この内規は、平成18年9月12日から施行する。

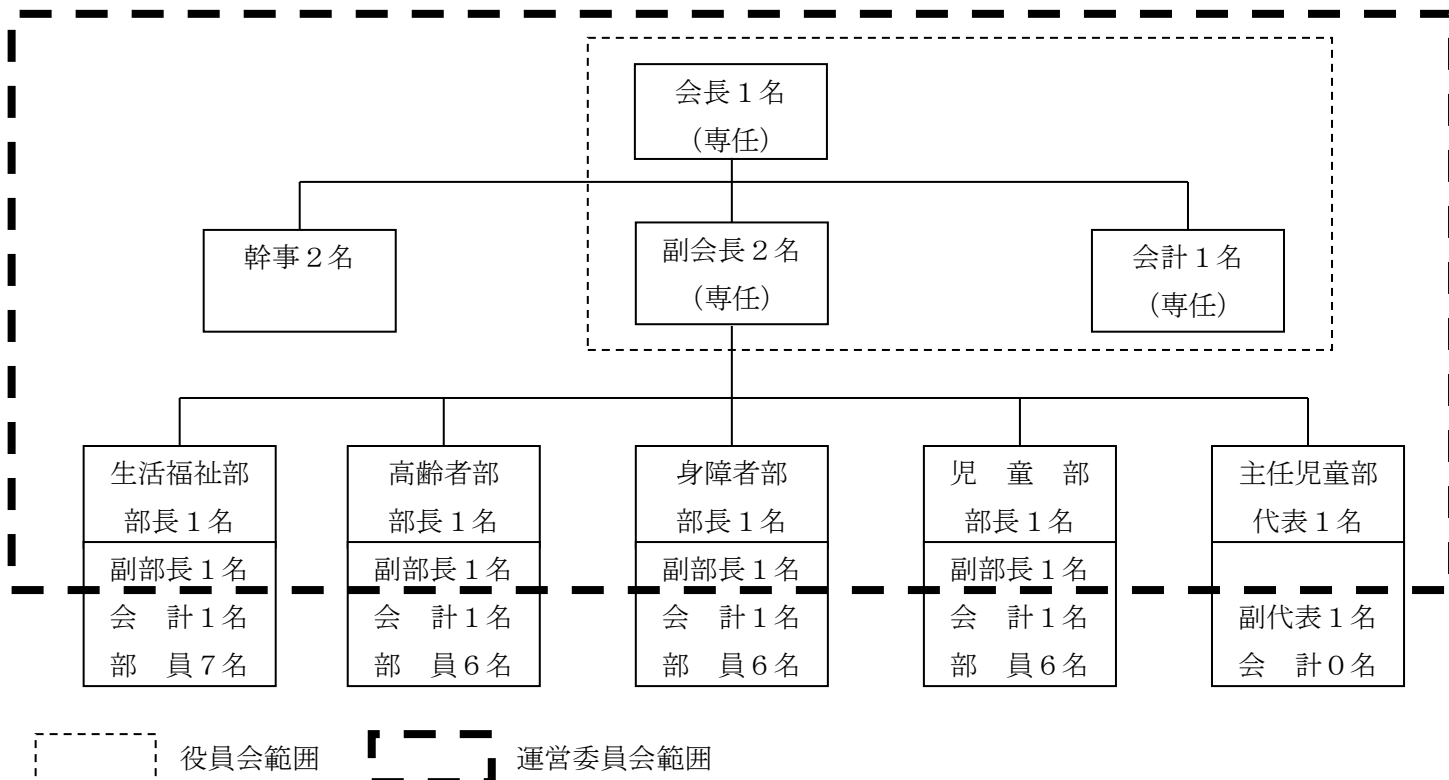
附 則

この内規は、平成20年2月7日から施行する。

時津町民生委員児童委員協議会の概要

◎民生委員児童委員 …………… 43人（男性：21人、女性：22人）

◎主任児童委員 …………… 2人（女性：2人）



令和5年度 時津町民生委員児童委員協議会活動目標

支えあう 住みよい社会 地域から
～安全・安心に暮らせる時津町をめざして～

2020年（令和2年）1月、新型コロナウイルスが世界的に発症流行して3年になりますが、本年も感染拡大の終息が見通せないまま推移しています。

そのために、活動の基本である研修・視察・諸活動が制限されたり中止されるなどが続いています。

このような環境下にあって日常活動の制限はあるものの、時津町を始め福祉関係団体などとの連携を深めながら、委員相互の連携を図り、可能な限りの活動を推進します。

地域社会の担い手として、地域の方々とのつながりを大切にしながら、委員同士の支え合いと絆を大事にしながら活動をしましょう。

コロナ禍が落ち着き、本来の日常活動に戻ることを期待しています。

活動の重点

- 1 担当地域の実状を把握し、住民の身近な要望を行政や専門機関へ「橋渡し」「つなぎ役」としての支援活動
- 2 行政や福祉関係・団体・施設、自治会、ボランティア団体などの専門機関との積極的な連携・協働による地域共生社会の実現
- 3 時津町が推進する「時津町地域包括ケアシステムの構築」に向けての推進への協力と「生活支援体制整備」のため活動している東小学校区「はこべらの里」、北小学校区「つんなむの会」、時津小学校区「つぎいしの輪」、鳴鼓小学校区「なづみの郷」への支援と協力
- 4 定例会・研修・事例検討などを通じて、委員間の問題意識、情報共有、合意形成の確認と実践
- 5 民生委員・児童委員、主任児童委員の相互連携による子育て支援のために地域や行政・学校・幼稚園・保育所との連携・協力
- 6 一人暮らしの高齢者への「あったか見守り弁当」の配食、訪問による見守り活動や子どもの登下校時の通学路での「あいさつ運動」、いじめ問題、ヤングケアラーなどの実態把握や危ない場所と言われる公園、路上、路地、公園などでの声かけの実施

- 7 災害時要援護者の情報確認と災害発生時や発生後の安否確認や避難支援への協力
- 8 民生委員・児童委員・主任児童委員活動への住民の理解を得るため、活動の役割、実際などをあらゆる機会、場を捉えての周知活動の推進

令和5年度 専門部の主な活動計画

本 部	<ul style="list-style-type: none"> ○ 民生委員児童委員・主任児童委員活動の積極的な支援 ○ 関係機関団体との連携強化 ○ 地域包括ケアシステム構築の支援
生活福祉部	<ul style="list-style-type: none"> ○ 時津町の福祉施策の勉強会 ○ 「防災訓練」への参加 ○ 町内研修・「他民児協」との交流
高齢者部	<ul style="list-style-type: none"> ○ 地域包括支援センターとの研修会 ○ 高齢者施設・介護施設研修
身障者部	<ul style="list-style-type: none"> ○ ひまわりの園との交流（9月・12月） ○ 町内障害者福祉施設の訪問及び研修
児 童 部	<ul style="list-style-type: none"> ○ お誕生日おめでとう訪問のための餅ふみぞうり制作（毎月1回） ○ 児童福祉施設の研修 ○ 主任児童委員との連携
主任児童部	<ul style="list-style-type: none"> ○ 町内幼稚園、保育所、小学校、中学校の訪問 ○ 要保護児童対策地域協議会への出席 ○ 子育て支援活動（ひまわりの園訪問・お誕生日おめでとう訪問） ○ 新1年生親子への支援活動 ○ 研修会

令和5年度 時津町民生委員児童委員協議会 事業計画

月	活 動 内 容	備 考
4	定例会 時津町戦没者追悼式 小学校（4校）登校時あいさつ運動 小学校（4校）・中学校（2校）入学式 あったか見守り弁当（第2・第4木曜日・給食炊き出し） 家庭の日広報	時津町役場 カナリーホール 小学校正門 体育館 担当者 町内
5	定例会（「民生児童委員の日」活動強化週間） 小学校（4校）運動会・中学校（2校）体育大会 日本赤十字街頭募金 あったか見守り弁当（第2・第4木曜日・給食炊き出し） 家庭の日広報	時津町役場 運動場 担当者 担当者 町内
6	定例会 地区PTA 家庭の日広報	時津町役場 各地区 町内
7	定例会 学校訪問・小中学校長との懇談会 ふれあいの集い（食事会） 家庭の日広報	時津町役場 小中学校 総合福祉センター 町内
8	定例会 時津町安全・安心まちづくり町民大会 家庭の日広報	時津町役場 カナリーホール 町内
9	定例会・スポーツ大会 小学校（4校）登下校時あいさつ運動 あったか見守り弁当（第2・第4木曜日・給食炊き出し） 家庭の日広報	総合福祉センター 小学校正門 担当者 町内
10	定例会 県外研修（全体） 赤い羽根共同募金 独居高齢者バスハイキング 社協ボランティアまつり あったか見守り弁当（第2・第4木曜日・給食炊き出し） 家庭の日広報	時津町役場 担当者 担当者 総合福祉センター 担当者 町内
11	定例会	時津町役場

月	活 動 内 容	備 考
	時津町人権啓発パレード あったか見守り弁当（第2・第4木曜日・給食炊き出し） 家庭の日広報	町内 担当者 町内
1 2	定例会 とぎつ生涯学習を考えるつどい少年の主張大会 あったか見守り弁当（第2・第4木曜日・給食炊き出し） 家庭の日広報	時津町役場 カナリーホール 担当者 町内
1	定例会・新春交流会 小学校（4校）登校時あいさつ運動 あったか見守り弁当（第2・第4木曜日・給食炊き出し） 家庭の日広報	時津町役場 小学校正門 担当者 町内
2	定例会・運営委員会 西彼民生委員児童委員研修会 西彼杵郡人権教育研究大会 あったか見守り弁当（第2・第4木曜日・給食炊き出し） 家庭の日広報	総合福祉センター 長与町 長与町 担当者 町内
3	定例会 小学校（4校）・中学校（2校）卒業式 あったか見守り弁当（第2・第4木曜日・給食炊き出し） 家庭の日広報	総合福祉センター 体育館 担当者 町内

毎月活動

- 1 定例会（毎月第2水曜日開催、研修等は随時）
- 2 「あったか見守り弁当」（配食サービス）「給食炊き出し」（毎月2回実施、第2・第4木曜日、6～8月休止）
- 3 心配ごと相談（毎月第1・第3金曜日09：00～12：00、2名が相談員として協力）
- 4 「家庭の日広報」（毎月第3日曜日、前々日の金曜日に広報車による広報活動）
- 5 子育て支援（児童館・支援センター・ひまわりの園・あかちゃん誕生おめでとう訪問等）
- 6 あいさつ運動（学期初めに、小学校4校で実施）
- 7 一人暮らしの高齢者などの見守り活動や困りごとを含むあらゆる相談ごとなどへの対応

- 8 時津町、福祉関係団体、学校、幼稚園、保育所などの各種活動への協力と訪問活動
- 9 各種証明事務、調査活動（「保育を必要とする証明書兼申立書」などの証明事務、「ふれあいの集い（食事会）」「独居高齢者バスハイキング」への参加）などの各種調査活動
- 10 福祉関係などを含む各種事案に対する迅速な対応と「橋わたし」「つなぎ」役の推進
- 11 その他、福祉関係などの活動に関する事項

令和5年度 波佐見町民生委員児童委員協議会 事業計画書(案)

活動推進 重点項目	◎民生児童委員活動の充実、活性化 ◎在宅福祉のネットワークづくり推進 [年間を通じ担当地区の調査、把握、支援] ◎要援護者名簿の作成 [2・8月] ◎研修・活動事例、ケースの報告研究 ◎各種福祉関係事業への参画、協力 ◎地域住民の実態把握、応談、支援	◎行政、社協等関係機関との協力・連携 ◎各部会活動及び運営委員会開催 (施設訪問等) ◎各福祉団体の活動支援・連携 (母子、身障者) ◎各学校との情報交換・相談、協力 (問題行動等) ◎活性化を図る研修・交流会等の実施
--------------	--	---

年月	主な活動・行事等	各種関連事業等の内容
R5. 4月6日(木) 4月18日(火)	●会計監査 運営委員会 ●定例会 (議長団: <u>障害福祉部会</u>) ・令和4年度事業経過並びに決算報告 ・令和5年度事業計画(案)並びに予算(案) ・包括支援センター・長寿支援課事業説明	・ 中学校入学式 (4/7) 来賓案内なし ・ 各小学校入学式 (4/10) 来賓案内なし ・町身体障害者福祉会総会 ・給食配食サービス協力(農村環境改善センター) (4/21)
5月9日(火) 5月18日(木) 未定	●運営委員会 ●定例会 (議長団: <u>老人福祉部会</u>) ・消費者生活相談研修 ○東彼民児協第1回委員会/川棚町	・社協理事会、評議員会 ・各小学校運動会 (5/21) ・給食配食サービス協力(内海産業会館) (5/26)
6月6日(火) 6月16日(金) 6月予定	●運営委員会 ●定例会 (議長団: <u>児童福祉部会</u>) ●町教育委員との意見交換会	・母子寡婦福祉会総会 ・ひさご荘運動会 ・町戦没者慰霊奉賛会総会 ・ふれあい運動会
7月6日(木) 7月18日(火)	●運営委員会 ●定例会 (議長団: <u>障害福祉部会</u>)	・シルバーボランティア連絡会 ・社会を明るくする運動啓発パレード ・郡民児協主任児童委員会
8月7日(月) 8月17日(木) 未定	●運営委員会 ●定例会 (議長団: <u>老人福祉部会</u>) ○東彼・北松主任児童委員部会連絡会/川棚町	・24時間テレビチャリティー活動
9月6日(水) 9月15日(金)	●運営委員会 ●定例会 (議長団: <u>児童福祉部会</u>)	・各地区敬老行事 ・中学校体育大会 (9/24) ・給食配食サービス協力 (未定)
10月6日(金) 10月18日(水) 未定 未定	●運営委員会 ●定例会 (議長団: <u>障害福祉部会</u>) ●波佐見町民児協県外・県内研修 ○東彼・北松民児協県外先進地視察研修	・戦没者慰霊祭 (10/12) ・給食配食サービス協力 (未定)

年 月	主 な 活 動・行 事 等	各 種 関 連 事 業 等 の 内 容
11月 7日(火) 11月16日(木)	●運営委員会 ●定例会 (議長団： <u>老人福祉部会</u>)	・町民表彰式 ・赤い羽根共同募金 ・給食配食サービス協力 (未定)
12月 6日(水) 12月18日(月) 未定	●運営委員会 ●定例会 (議長団： <u>児童福祉部会</u>) ○東彼・北松民生委員児童委員一般研修	・会食のつどい(総合文化会館) (未定) ・歳末助け合い共同募金配分選考会、配分会
R 6. 1月 9日(火) 1月16日(火)	●運営委員会 ●定例会 (議長団： <u>障害福祉部会</u>)	・給食配食サービス協力 (未定) ・二十歳のつどい
2月 7日(水) 2月16日(金)	●運営委員会 ●定例会 (議長団： <u>老人福祉部会</u>)	・給食配食サービス協力 (未定)
3月 6日(水) 3月18日(月)	●運営委員会 ●定例会 (議長団： <u>児童福祉部会</u>)	・小中学校卒業式 ・給食配食サービス協力 (未定)

※上記のほか、県民児協各種会議・研修会計画及び各部会事業計画に基づき活動します。

部会名	部 会 委 員
老人福祉 (10人)	中野 弘義 ・ 福田 レイ子 ・ 納富 政彦 ・ 太田 恵美子 中尾 澄子 ・ 松尾 洋子 ・ 細野 和子 ・ 山口 徹 富永 登美子 ・ 今富 富士乃
障害福祉 (11人)	楠本 久美子 ・ 金氏 政徳 ・ 久保田 玲子 ・ 長尾 徳子 岩永 藤子 ・ 中尾 澄子 ・ 山口 美智子 ・ 岩永 悦子 松尾 秀子 ・ 柿川 徹 ・ 松尾 重治
児童福祉 (10人)	鶴野 久子 ・ 友重 秀子 ・ 小林 善輝 ・ 原 登美子 北村 洋子 ・ 中川 朋子 ・ 川島 美津代 ・ 中村 紀子 矢間 信義 ・ 近藤 絹枝

民児協現況調査 (町民児協用)

民児協名 (正式名)	小値賀町民生児童委員協議会			
1. 事務局	〒857-4707 北松浦郡小値賀町笛吹郷 2367 番地			<運営> ・行政 ・ 社協 ・独立
	所属名 (行政・社協の場合) 小値賀町社会福祉協議会			
	TEL:0959-56-4193		FAX:0959-56-4200	
	E-mail:ojika-syakyo@tempo.ocn.ne.jp			
	事務局担当者名	職名: 事務局長	ふりがな 氏名: 江川	
2. 会長・副会長	役職名	氏名	委員 経験年数	会長・副会長 経験年数
	会長	中尾 敏昭	9年	6年
	副会長	川口 満則	3年	0年
	副会長			
	副会長			
3. 民児協の構成	・定数	16名	(内 主任児童委員	2名)
	・実数	16名	(内 主任児童委員	2名)
	└ 男性	8名	(内 主任児童委員	0名)
	└ 女性	8名	(内 主任児童委員	2名)
4. 民児協の運営、 組織構成 (別紙添付可)	理事会・部会等の構成 (名称、内容、構成員数)			
	<ul style="list-style-type: none"> ・児童福祉部会 (母子福祉を含む) …5名 子供たちの見守り、子育てに関する相談・支援等行う。登下校時の見守り活動なども予定。 ・老人福祉部会…5名 高齢者への支援に関して中心となり、独居の方の見守り、その他関係機関と連携を取りながら相談・支援等行う。コロナの影響で実施できていないが、以前は施設等への慰問も行っていた。 ・身障福祉部会 (知的障害を含む) …6名 障がい者への支援に関して中心となり、相談・支援等行う。 			
5. 定例会の開催日	・毎月 日 毎月第 4 金曜日 (例: 毎月3日、毎月第2月曜日など)			
	・その他 ()			
5. 重点活動 (別紙事業計画等添付可)				
<ul style="list-style-type: none"> ・独居高齢者世帯、高齢者のみ世帯の見守り訪問活動 ・各種研修会等参加 				

令和5年度 小値賀町民生児童委員協議会活動計画

月	事業計画	県・郡関係行事	期日	場所
4	小中学校入学式 民協定例会 老人クラブ連合会総会			
5	民協定例会	郡民協理事会	未定	佐世保市
6	民協定例会 青少年健全育成会総会	新任研修	6月1日(木)	佐世保市
7	民協定例会 少年の主張発表大会	相談技法研修会 郡主任児童委員連絡会	7月18日(火) 未定	佐世保市 佐世保市
8	民協定例会 ふるさと夏祭り大会	事務局職員会議	未定	未定
9	民協定例会 敬老の日(各地区敬老会)			
10	民協定例会 民協町外研修	北松浦郡民生委員協議会先進地研修 長崎県主任児童委員研修会	未定 10月～11月	未定 諫早市
11	民協定例会	長崎県民生児童委員活動研究大会	未定	未定
12	民協定例会 歳末たすけあい配分委員会			
1	民協定例会	郡民生児童委員研修会	未定	佐世保市
2	民協定例会	県民児協会長研修会 県民児協リーダー研修会	未定 未定	長崎市 佐世保市
3	民協定例会 各小中学校卒業式 子ども園卒園式			

※地域包括支援センター運営協議会・・・(会長)

※地域ケア会議・・・(会長、各部長)

※小値賀町社会福祉協議会理事会、評議員会・・・(会長、副会長)

※要保護児童対策地域協議会・部会(主任児童委員)

高齢者・在宅介護福祉部会（11名）

(部会長) 池田和弘	(副部会長) 吉永浩樹	
太田喜久松	羽田富美次	大浦悦子
筒井浩一	山本千恵子	山下初子
山口孝子	濱元昭宣	永吉英子

部会委員の心構え

「高齢者の見守りと、話し相手として関わる」

相手の話す事は受け止め、こちらが心配であっても、相手が話そうとしない事は、強引に引き出そうとしないのが

基本姿勢であり、相手から相談を受けやすい環境を作るように心掛けたい。

目標

- 1 福祉表の再点検・整備
- 2 老老介護疲れ、引き籠り、孤立、虐待を未然に防ぎ、必要時は多世代包括支援センター・佐々町社会福祉協議会・役場福祉課などと連携し、情報の共有をして対処する。
- 3 行政・警察等の情報は速やかに地域で伝達し啓蒙していく。
(消費者トラブルや交通事故に巻き込まれないために)
- 4 8050 問題、認知高齢者問題について学習を深める

障害者支援部会（11名）

障害者家族の把握と地域ボランティア支援に関する事

（部会長） 福田 修三	（副部会長） 栗原 照生	
三好 邦彦	坂口 清	鶴田 八蔵
北川 美代子	浦川 幸枝	濱野 努
筒井 由美子	宮田 美紀	原田 恵子

活動方針

1 プライバシーにどこまで立ち入るのか？

相談を受けた時に相談にのれるよう、講座 研修会等参加
知識を深める。

2 障害者の行事には積極的に参加し手伝い、応援する

民生児童委員の存在を近くで知ってもらう。

(相談しやすい環境づくり)

3 各地域の障害者の把握に努力する

内部資料にとどめる(プライバシー・守秘義務)

子育て支援・児童福祉部会（11名）

（部会長） 森田久美子（副部会長） 柳原佳子

石田真利子 安武弘子 藤元栄

前田和男 古川智恵 船由典

新井憲彦 坂本美知子 平山ゆき

活動方針

- 1 児童虐待、不登校、ひきこもり、母子、父子、寡婦等に関する問題
 - 民生児童委員、主任児童委員が連携して関係行政機関の指導のもと問題解決に協力する。
 - 「フリースペースなずな」の活動の支援。
- 2 主任児童委員を通じての小中学校、幼稚園、保育園、教育委員会及び健全育成会等との情報交換
 - 研修会や行事には積極的に参加し、意見交換に努める。
- 3 その他
 - 児童の見守りや居場所作りへの協力等、部会の目的に沿った活動に努める。

民児協現況調査 (町民児協用)

民児協名 (正式名)	新上五島町民生委員児童委員協議会			
1. 事務局	〒857-4404 長崎県南松浦郡新上五島町青方郷 1379 番地 1			<運営> ・行政 ○社協 ・独立
	所属名 (行政・社協の場合) 新上五島町社会福祉協議会			
	TEL: 0959-52-2208 FAX: 0959-52-3308			
	E-mail: honsyo@shinkamishakyo.net			
	事務局担当者名	職名: 福祉事務課長 ふりがな みやけ とよのり 氏名: 三宅 豊 則		
2. 会長・副会長	役職名	氏名	委員 経験年数	会長・副会長 経験年数
	会長	松坂 威	15年	3年
	副会長	湯川 護	9年	4か月
	副会長	近藤 春美	9年	4か月
	副会長			
	副会長			
3. 民児協の構成	・定数 <u>89</u> 名 (内 主任児童委員 <u>5</u> 名) ・実数 <u>87</u> 名 (内 主任児童委員 <u>5</u> 名) └ 男性 <u>30</u> 名 (内 主任児童委員 <u>0</u> 名) └ 女性 <u>57</u> 名 (内 主任児童委員 <u>5</u> 名)			
4. 民児協の運営、 組織構成 (別紙添付可)	理事会・部会等の構成 (名称、内容、構成員数) ・別紙組織図			
5. 定例会の開催日	・毎月 <u> </u> 日 毎月第 <u> </u> 曜日 (例: 毎月3日、毎月第2月曜日など) ・その他 (5支部それぞれ開催)			
6. 重点活動 (別紙事業計画等添付可)	・別紙事業計画書			

1. 基本方針

現在少子化、高齢化、核家族の進行等、社会情勢は急速に変化しています。それに伴い、孤独死、虐待、いじめ、ひきこもり等の社会的課題も増加しています。

また、生活保護受給者も増加しており、その前段階にある低所得世帯も含め、生活困窮世帯に対する支援、また、新型コロナ禍における生活困窮なども重要な課題になっています。

このような状況の中、住民の立場に立った福祉活動の担い手として、誰もが安心して暮らせる地域社会づくりが期待される等、その役割はますます重要になっております。そのためには、「住民の立場に立った安心して暮らせる地域福祉支援活動」のため、職務の自覚と研鑽に励み、なお一層の資質強化を推進していく必要があります。

住民が安全で安心して暮らせる「常に住民の立場に立ったきめ細やかな地域福祉の相談支援活動」を推進し、「災害時一人も見逃さない活動」の展開のため取り組み強化に努めます。

2. 重点事項

新上五島町民生委員児童委員協議会

- (1) 各支部の育成と連絡調整
- (2) 調査研究ならびに資料、情報の収集、交換
- (3) 研修及び行事の実施
- (4) 関係機関、団体等との連絡提携
- (5) その他、本会目的達成のために必要な事業

各支部

- (1) 一人ひとりの人権とプライバシーを尊重し、秘密保持を原則とする活動を展開しながら、住民との信頼関係を築き、相談・支援活動を強化。
- (2) 要援護者(高齢者・障がい者)等の緊急時には自治会と連携・協力して関係機関に連絡通報等の見守り、支援活動。災害時一人も見逃さない運動の推進。
- (3) 生活困窮者の実態把握と支援に繋げるべく関係機関との連携を図る。
- (4) 学校等との連携を保ち、児童福祉の支援協力。
- (5) 地域や家庭において、児童が安全に生活できる支援。
- (6) 行政・関係機関・地域福祉施設の行事や各種研修会への参加。
- (7) 地域の問題や事例を持ち寄り、対応を検討する等、定例会の充実と活性化。
- (8) 民生委員児童委員の活動を地域に周知する為の活動。

民児協現況調査 (郡民児協用)

民児協名 (正式名)	西彼民生委員・児童委員協議会			
1. 事務局	〒852-8104 長崎市茂里町3番24号 長崎県総合福祉センター県棟1階			<運営> ・行政 ・社協 ・独立
	所属名 (行政・社協の場合) 長崎県西彼福祉事務所			
	TEL: 095-846-8955 FAX: 095-841-7011			
	E-mail: s04460@pref.nagasaki.lg.jp			
	事務局担当者名	職名: 係長	ふりがな 氏名: 前田 美香 (まえだ みか)	
2. 会長・副会長	役職名	氏名	委員 経験年数	会長・副会長 経験年数
	会長	井上 雅浩	12年	会長3年 副会長3年
	副会長	林田 薫	6年	会長3年 副会長4月
	副会長			
	副会長			
	副会長			
3. 民児協の運営、 組織構成 (別紙添付可)	理事会・部会等の構成 (名称、内容、構成員数) 名称: 西彼民生委員・児童委員協議会 組織: 西彼福祉事務所管内の各町民生委員・児童委員 内容: 各町民生・児童委員協議会に関する情報交換、並びに事業の連絡調整 関係機関との連絡調整、並びに事業の提携協力 民生委員・児童委員の資質向上のための研修会の開催 構成員数: 理事会 (8人) 主任児童委員会部会 (6人)			
4. 定例会の開催日	・毎月 日 毎月第 曜日 (例: 毎月3日、毎月第2月曜日など) ・その他 (理事会を年3回、主任児童委員会部会を年2回)			
5. 重点活動 (別紙事業計画等添付可)				
○民生委員児童委員研修会 ○主任児童委員会部会研修会				

民児協現況調査 (郡民児協用)

民児協名 (正式名)	東彼民生委員児童委員協議会			
1. 事務局	〒857-0043 佐世保市天満町1-27 県北振興局天満庁舎5階			<運営> ・行政 ・社協 ・独立
	所属名 (行政・社協の場合) 長崎県東彼・北松福祉事務所			
	TEL: 0956-22-3211 FAX: 0956-22-3255			
	E-mail: s04790@pref.nagasaki.lg.jp			
	事務局担当者名	職名: 係長	ふりがな 氏名: 池田 明美	
2. 会長・副会長	役職名	氏名	委員 経験年数	会長・副会長 経験年数
	会長	納富 政彦	15年4月	6年4月
	副会長	毛利 政俊	9年4月	6年4月
	副会長	中里 秀司	4年11月	0年4月
	副会長			
	副会長			
3. 民児協の運営、 組織構成 (別紙添付可)	理事会・部会等の構成 (名称、内容、構成員数) 【委員会の構成】 3町 (東彼杵町・川棚町・波佐見町) 民児協の会長・副会長 6名 専門部会 (児童福祉部会) 長 1名 長崎県東彼・北松福祉事務所長 1名 計 8名			
4. 定例会の開催日	・毎月 _____ 日 毎月第 _____ 曜日 (例: 毎月3日、毎月第2月曜日など) ・その他 (_____)			
5. 重点活動 (別紙事業計画等添付可)				

長崎県民生委員児童委員協議会 事務局

〒852-8555 長崎市茂里町3-24

TEL : 095-865-8676

E-mail : kenminjiky@nagasaki-pref-shakyo.jp